



**Strategia  
Zintegrowanych  
Inwestycji  
Terytorialnych  
Miejskiego  
Obszaru  
Funkcjonalnego  
Parczew na lata  
2024-2030**

**-PROJEKT-**

**Parczew, 2024 r.**

## Spis treści

### Wykaz skrótów<sup>3</sup>

Wprowadzenie.....	4
1. Miejski Obszar Funkcjonalny Parczew.....	6
2. Spójność z dokumentami na poziomie europejskim, krajowym, wojewódzkim, ponadlokalnym i lokalnym.....	11
POZIOM EUROPEJSKI.....	11
POZIOM KRAJOWY.....	12
POZIOM REGIONALNY.....	15
3. Synteza diagnozy.....	17
Podstawowe informacje o partnerstwie i wnioski z analizy statystycznej.....	17
Podstawowe wnioski z analizy powiązań funkcjonalnych.....	24
Kluczowe potencjały i bariery zidentyfikowane w procesie diagnostycznym.....	26
Kluczowe determinanty potrzeb rozwojowych obszaru partnerstwa.....	34
Kluczowe wyzwania oraz kierunki strategicznej interwencji i współpracy.....	35
Obszary potencjalnej współpracy.....	36
4. Plan strategiczny MOF Parczew.....	36
Wizja MOF Parczew.....	36
Cele Strategiczne i Priorytety Rozwojowe.....	37
Kierunki Działań MOF Parczew.....	42
5. Oczekiwane rezultaty, wskaźniki produktu i rezultatu.....	46
6. Opis zintegrowanego podejścia służącego zaspokojeniu zidentyfikowanych potrzeb rozwojowych i wykorzystaniu potencjału danego obszaru.....	51
7. System identyfikacji projektów w ramach ZIT.....	52
8. Projekty realizujące strategię.....	53
Deklaracja odrębności strategii terytorialnej.....	53
Projekty MOF Parczew w ramach instrumentu ZIT.....	53
9. System wdrażania i monitoringu Strategii.....	56
System zarządzania.....	57
10. Ramy finansowe i źródła finansowania Strategii.....	64
11. Włączenie lokalnych interesariuszy w przygotowanie i realizację Strategii MOF Parczew.....	64
12. Opiniowanie dokumentu Strategii MOF Parczew.....	67
SPIS MAP:.....	68

## Wykaz skrótów

<b>IZ FEL</b>	Instytucja Zarządzająca programem Fundusze Europejskie dla Lubelskiego 2021-2027. Zadania związane z pełnioną funkcją realizują w zależności od zakresu: DZ PR, DW EFS, DW EFRR – komórki organizacyjne usytuowane w strukturze Urzędu Marszałkowskiego Województwa Lubelskiego;
<b>JST</b>	Jednostka Samorządu Terytorialnego
<b>KPM</b>	Krajowa Polityka Miejska 2030
<b>KPO</b>	Krajowy Plan Odbudowy
<b>KSRR</b>	Krajowa Strategia Rozwoju Regionalnego
<b>OSI</b>	Obszary Strategicznej Interwencji
<b>OZE</b>	Odnawialne Źródła Energii
<b>SOR</b>	Strategia na rzecz Odpowiedzialnego Rozwoju do roku 2020 (z perspektywą do 2030 r.)
<b>SRWL</b>	Strategia Rozwoju Województwa Lubelskiego do 2030 roku
<b>SZOP</b>	Szczegółowy Opis Priorytetów programu Fundusze Europejskie dla Lubelskiego 2021-2027
<b>UP</b>	Umowa Partnerstwa na lata 2021-2027
<b>MOF Parczew</b>	Miejski Obszar Funkcjonalny Parczew
<b>ZIT</b>	Zintegrowane Inwestycje Terytorialne
<b>Porozumienie</b>	Porozumienie z dnia 3.04.2024 r. określające zasady współpracy przy opracowaniu i realizacji Strategii Zintegrowanych Inwestycji Terytorialnych Miejskiego Obszaru Funkcjonalnego Parczew na lata 2024 - 2030
<b>Strategia ZIT</b>	Strategia Zintegrowanych Inwestycji Terytorialnych Miejskiego Obszaru Funkcjonalnego Parczew na lata 2024-2030

## Wprowadzenie

Strategia Zintegrowanych Inwestycji Terytorialnych Miejskiego Obszaru Funkcjonalnego Parczewa na lata 2024-2030 pełni rolę strategii terytorialnej, o której mowa w art. 29 rozporządzenia UE 2021/1060.

Strategia ZIT MOF Parczew na lata 2024-2030 została opracowana na podstawie art. 34 ustawy z dnia 28 kwietnia 2022 r. o zasadach realizacji zadań finansowanych ze środków europejskich w perspektywie finansowej 2021-2027 (Dz. U. z 2022 r., poz. 1079). W rozumieniu ww. ustawy jest to Strategia Zintegrowanych Inwestycji Terytorialnych (Strategia ZIT). Niniejsza Strategia nie jest identyfikowana jako strategia rozwoju ponadlokalnego zgodnie z ustawą o samorządzie gminnym (Dz. U. z 2023 r. poz. 40).

Przesłanki i podstawę prawną do opracowania Strategii Zintegrowanych Inwestycji Terytorialnych Miejskiego Obszaru Funkcjonalnego na poziomie europejskim określono w art. 28–30 rozporządzenia ogólnego oraz w art. 9 i art. 11 rozporządzenia EFRR i Funduszu Spójności. Wdrażanie Instrumentu ZIT na poziomie krajowym zostało jednocześnie uregulowane w zapisach: ustawy o zasadach realizacji zadań finansowanych ze środków europejskich w perspektywie finansowej 2021-2027 oraz Umowy Partnerstwa dla realizacji Polityki Spójności 2021-2027 w Polsce. W rozporządzeniach określono również instrumenty terytorialne, za pomocą których będzie realizowane wsparcie w ramach celu 5 (zintegrowane inwestycje terytorialne – ZIT, rozwój lokalny kierowany przez społeczność – RLKS, inne instrumenty terytorialne – IIT). Uzupełniająco będą mogły zostać wykorzystane również działania z pozostałych celów polityki spójności. Dla każdego z instrumentów zostały wskazane główne warunki. Wymogiem wspólnym dla wszystkich wskazanych w rozporządzeniach instrumentów terytorialnych jest posiadanie strategii terytorialnej.

Niniejsza Strategia została opracowana przez jednostki samorządu terytorialnego MOF Parczew, które są członkami Porozumienia: Gmina miejsko – wiejska Parczew oraz Gmina Siemień.

Niniejsza strategia została opracowana z wykorzystaniem metodologii partycypacyjno-eksperckiej. W proces jej powstawania zaangażowano mieszkańców, władze i pracowników samorządowych oraz ekspertów zewnętrznych. Dokument jest także odpowiedzią na zidentyfikowane potrzeby i problemy rozwojowe obszaru objętego instrumentem ZIT, a poprzez realizację zaplanowanych projektów zintegrowanych pozwoli na osiągnięcie wyznaczonych celów strategicznych i rozwojowych. Przedstawione w dokumencie cele strategiczne i operacyjne korespondują z „Diagnozą sytuacji społecznej, gospodarczej i przestrzennej Miejski Obszar Funkcjonalny Parczew”, a określone w niej potrzeby i problemy obszaru wymagają interwencji w najbliższym czasie.

Należy również zaznaczyć, że opracowując strategię kładziono nacisk na jej spójność z dokumentami nadrzędnymi na poziomie krajowym i regionalnym. Zwrócono szczególną uwagę na spójność z założeniami polityki regionalnej Państwa. Strategia jest spójna z kierunkami i obszarami interwencji oraz celami określonymi w KSRR 2030 oraz SRWL 2030. Dodatkowo, dostosowano rodzaj i zakres interwencji oraz system wdrażania strategii do wyzwań i uwarunkowań perspektywy finansowej UE 2021 – 2027 opierając się na zasadach obowiązujących w dokumentach unijnych, krajowych i regionalnych.

Obecne trendy rozwojowe, szczególnie w zakresie polityki Unii Europejskiej kładą szczególny nacisk na wspólne planowanie działań rozwojowych w zakresie różnego rodzaju wsparcia finansowego. Ostatnie lata pokazały szczególne znaczenie obszarów powiązanych ze sobą funkcjonalnie i terytorialnie wychodząc daleko poza obszar poszczególnych jednostek samorządu terytorialnego. Szczególny nacisk kładziono na projekty wspólne, zintegrowane, dla osiągnięcia większych efektów.

Strategia opracowana została przy zaangażowaniu lokalnych interesariuszy. Partycypacyjne podejście do procesu opracowania strategii pozwala władzom samorządowym uzyskać potwierdzenie słuszności obranych kierunków rozwoju. Lokalna społeczność uzyskuje w ten sposób również realny wpływ na sprawy związane z jej otoczeniem.

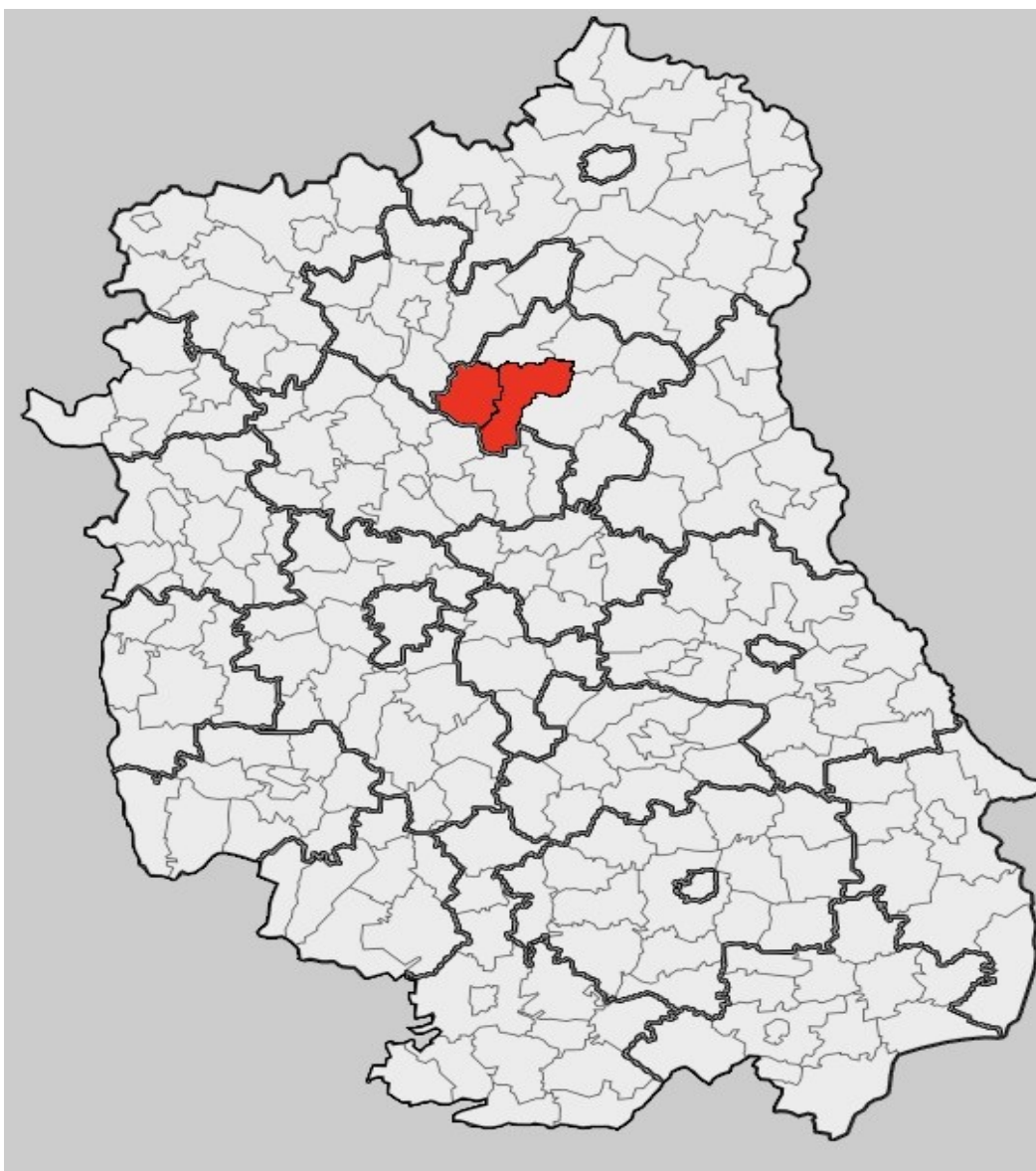
## 1. Miejski Obszar Funkcjonalny Parczew

Strategia dotyczy MOF Parczew, w skład którego wchodzi:

- 1) gmina miejsko-wiejska Parczew,
- 2) gmina wiejska Siemień.

Podjęcie współpracy przez JST jest wyrazem zainteresowania wspólną realizacją działań na rzecz rozwoju gospodarczego, społecznego oraz infrastrukturalnego jednostek samorządu terytorialnego z terenu powiatu parczewskiego i pozwoliło na podjęcie inicjatywy dotyczącej wyznaczenia wspólnych celów i działań, czego wyrazem jest opracowanie wspólnego dokumentu strategicznego.

*Mapa 1 – Miejski Obszar Funkcjonalny Parczew na tle województwa lubelskiego*

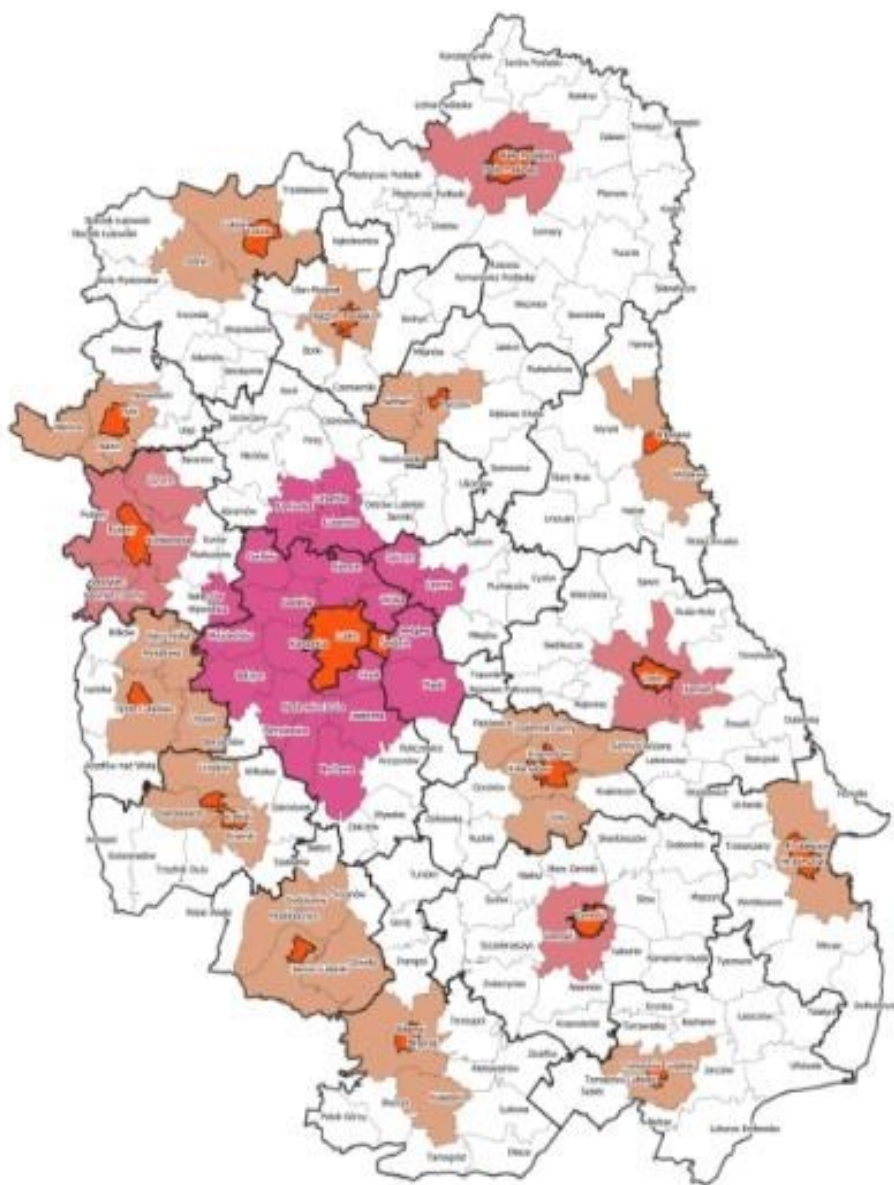


*Źródło: Opracowanie własne na podstawie <https://pl.wikipedia.org>.*

Miejskie Obszary Funkcjonalne są jednym z typów OSI wyznaczanych na poziomie regionalnym. Wskazane w Strategii Rozwoju Województwa Lubelskiego MOF mają na celu uzyskanie efektu synergii w procesach rozwojowych z wykorzystaniem koncentracji potencjału gospodarczego, społecznego i demograficznego. Delimitacja MOF, tj. wyznaczenie

obszaru budowania potencjału rozwojowego miast oraz wzmocnienia powiązań funkcjonalnych ośrodków rdzeniowych z otoczeniem, uwzględnia również określone w KSRR 2030 zasady polityki regionalnej. Zasięg terytorialny Strategii ZIT wynika z wyznaczenia Miejskiego Obszaru Funkcjonalnego Parczew jako Obszaru Strategicznej Interwencji w Strategii Rozwoju Województwa Lubelskiego do 2030 roku. Niniejszy dokument obejmuje zatem jednostki samorządu terytorialnego, które na potrzebę realizacji Instrumentu ZIT zgodnie z Umową Partnerstwa zawarły Porozumienie o współpracy w zakresie realizacji instrumentu Zintegrowanych Inwestycji Terytorialnych w perspektywie finansowej UE 2021-2027, w trybie art. 74 ustawy o samorządzie gminnym.

Mapa 2 – Miejskie Obszary Funkcjonalne w województwie lubelskim

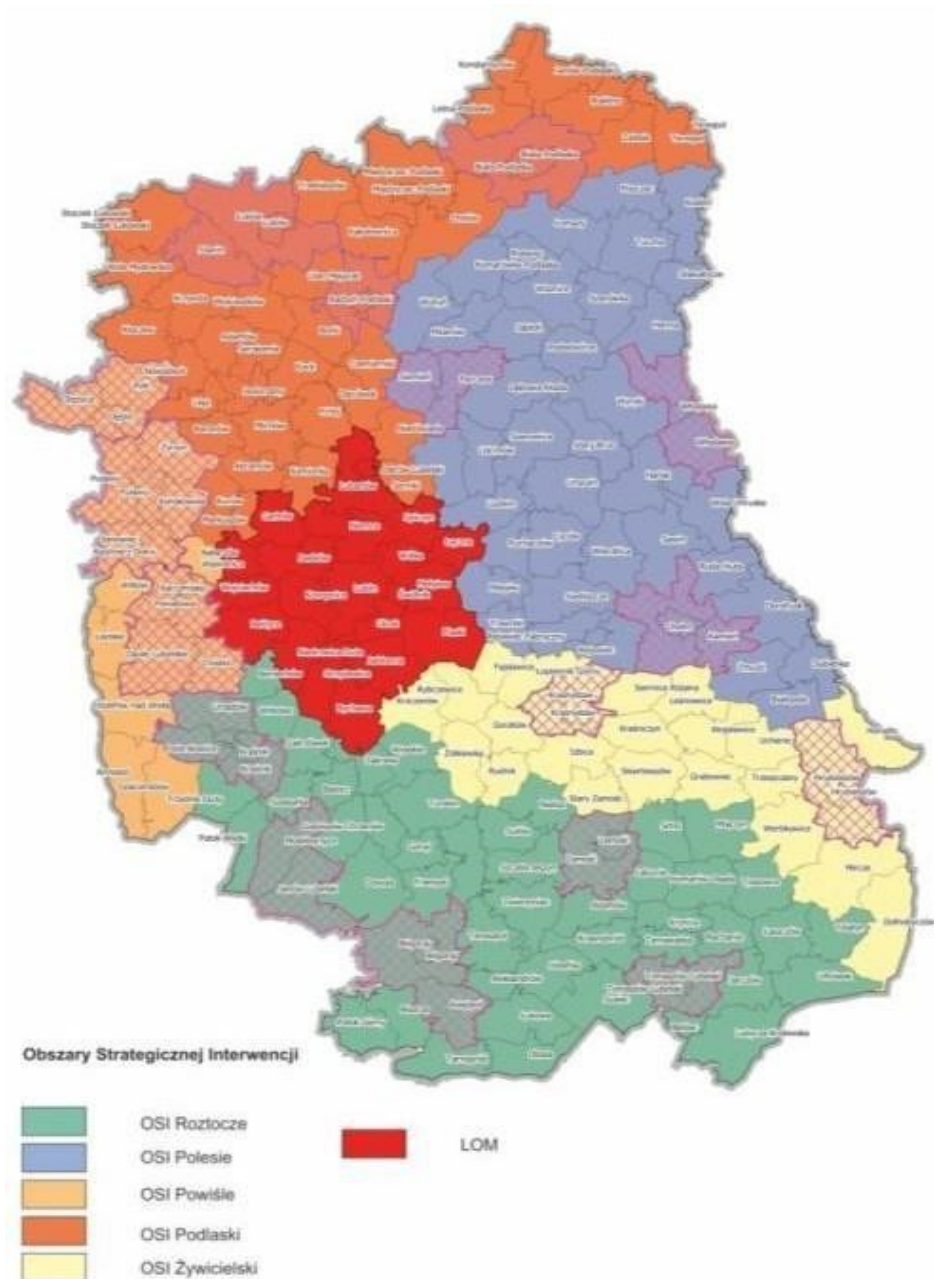


Źródło: Strategia Rozwoju Województwa Lubelskiego do 2030 r.

### OSi subregionalne na terenie powiatu parczewskiego

Zgodnie ze Strategią Rozwoju Województwa Lubelskiego 2030 realizując jedno z podstawowych założeń krajowej polityki regionalnej, które zakłada zapewnienie zrównoważonego rozwoju całego kraju w wymiarze społecznym, gospodarczym, środowiskowym i przestrzennym, a także uwzględniając wyraźne zróżnicowanie poszczególnych terytoriów pod względem stanu rozwoju oraz występujących barier i potencjałów, w SRWL przyjęto podstawowe ramy delimitacji OSi subregionalnych.

Mapa 3 – Regionalne OSi na tle subregionów funkcjonalnych



Źródło: Strategia Rozwoju Województwa Lubelskiego do 2030 roku



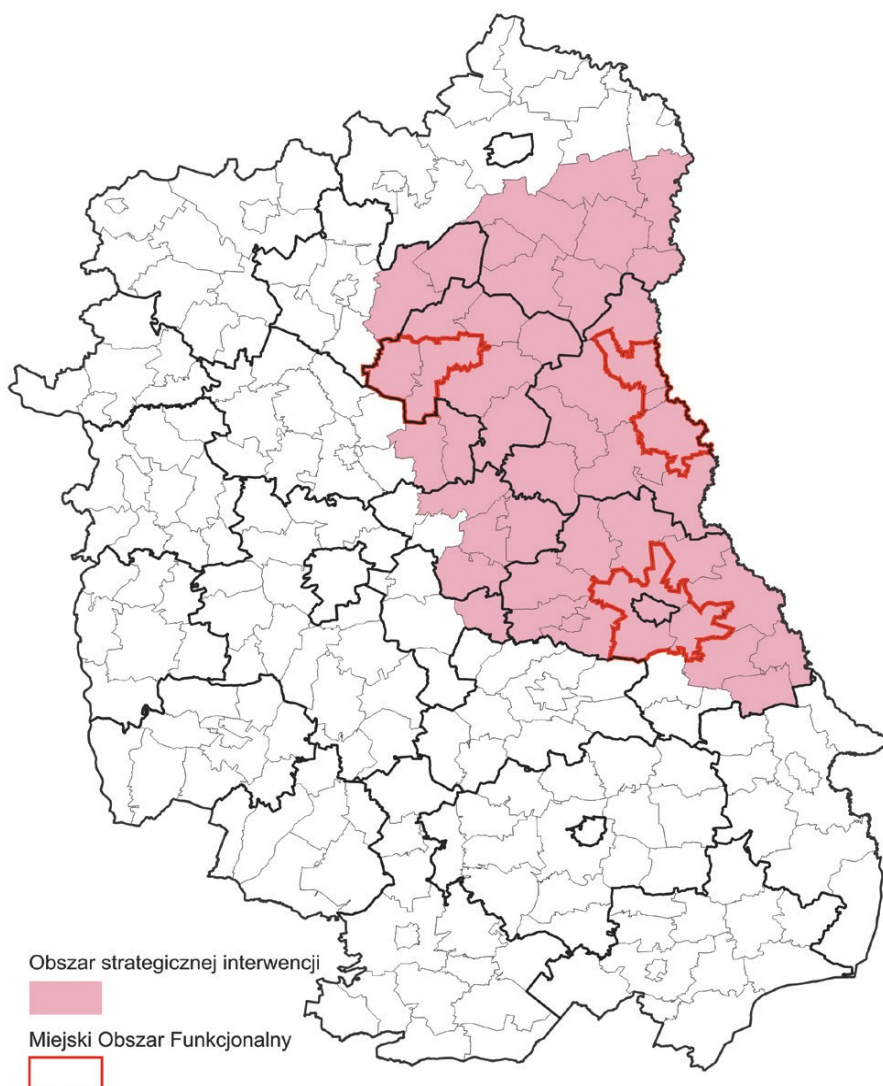
### **MOF Parczew położony jest w zasięgu OSI Polesie:**

Priorytet rozwoju dla tego obszaru wyznaczony w SRWL: „Społeczno-gospodarcze wykorzystanie zasobów środowiska przyrodniczego i kulturowego Pojezierza Łęczyńsko-Włodawskiego oraz terenów nadbużańskich”.

Zasięg OSI:

- MOF: Chełma, **Parczewa** i Włodawy;
- 31 gmin należących do obszarów zagrożonych trwałą marginalizacją, tj.: Białopole, Dębowa Kłoda, Dorohusk, Dubienka, Hanna, Hańsk, Jabłoń, Kodeń, Komarówka Podlaska, Łomazy, Milanów, Piszczac, Podedwórze, Rejowiec, Rejowiec Fabryczny, Rossosz, Ruda-Huta, Sawin, Siedliszcze, Sławatycze, Sosnowica, Sosnowka, Stary Brus, Tucza, Uścimów, Wierzbica, Wisznice, Wohyń, Wola Uhruska, Wiryki, Żmudź;
- 8 gmin nienależących do obszarów zagrożonych trwałą marginalizacją, tj.: Cyców, Ludwin, Milejów, Ostrów Lubelski, Puchaczów, Rejowiec Fabryczny (miasto), Urszulin, Trawniki.

Mapa 4 – OSI Polesie



Źródło: Strategia Rozwoju Województwa Lubelskiego do 2030 roku

## **Kierunki interwencji/tematyczne obszary wsparcia OSI Polesie w kontekście realizacji celów SRWL:**

### **1.1 Poprawa konkurencyjności gospodarstw rolnych:**

- Poprawa warunków wodnych, w tym retencjonowanie, melioracje i nawodnienia, ochrona i lepsze wykorzystanie wód;

Przedsięwzięcia flagowe:

- Rewitalizacja Systemu Kanału Wieprz–Krzna.

- Rozwój agroturystyki i turystyki wiejskiej jako istotnego elementu regionalnej oferty turystycznej oraz ważnego czynnika poprawy ekonomicznej gospodarstw rolnych.

### **2.1 Zrównoważony rozwój systemów infrastruktury technicznej**

- Poprawa regionalnych i międzyregionalnych powiązań komunikacyjnych z uwzględnieniem szkieletowego układu dróg ekspresowych (S19, S17 i S12) oraz planowanej autostrady A2, w tym budowa obwodnic miast

- Poprawa regionalnych i międzyregionalnych połączeń kolejowych z uwzględnieniem Programu Kolejowego CPK Centralny Port Komunikacyjny

### **2.4 Ochrona walorów środowiska**

- Wspieranie działań na rzecz ochrony i kształtowania zasobów wodnych, w tym racjonalizacji wielkości poboru wody, rozwój i modernizacja oczyszczalni ścieków, zwiększanie małej retencji i renaturyzacji rzek

- Ochrona wartości przyrodniczych, w tym krajobrazu, siedlisk i bioróżnorodności

### **3.4 Innowacyjne wykorzystanie walorów przyrodniczo-kulturowych, rozwój sportu i usług wolnego czasu**

- Wspieranie tworzenia kompleksowej oferty turystycznej w oparciu o marki regionalne i terytorialne – pakietowanie i sieciowanie

- Rozwijanie produktów i oferty wydarzeń wykorzystujących unikalne zasoby lokalne (np. kuchnię, wydarzenia historyczne, tradycje, materialne i niematerialne dziedzictwo kulturowe, walory środowiskowe, wydarzenia związane z przejawami współczesnej twórczości artystycznej, wydarzenia sportowe)

- Organizacja punktów usług i obsługi turystycznej dla turystyki zmotoryzowanej (np. caravanning, turystyka motocyklowa)

- Rozwój infrastruktury sprzyjającej tworzeniu zróżnicowanej oferty opartej o różne formy turystyki (np. kajakową, rowerową, nordic walking, konną, kulturową, historyczną, przyrodniczą, kulinarną itp.)

- Wspieranie rozwoju przemysłów kreatywnych oraz przemysłów kultury, przedsiębiorczości bazującej na lokalnych zasobach, dziedzictwie kulturowym i usługach edukacyjnych

- Ochrona zasobów dziedzictwa kulturowego, w tym poprzez rozwijanie funkcji użytkowej obiektów kulturowych

### **4.4 Wzmocnienie współpracy transgranicznej i międzyregionalnej**

- Wspieranie działań i współpraca z właściwymi podmiotami na rzecz realizacji inwestycji sprzyjających pogłębianiu kontaktów międzyregionalnych, w tym w zakresie infrastruktury granicznej (budowa i rozbudowa przejść granicznych oraz dostosowanie ich do obsługi ruchu turystycznego) oraz poprawiającej dostępność do przejść granicznych (drogi, linie kolejowe, parkingi buforowe, infrastruktura turystyczna)

- Wspieranie działań na rzecz ochrony zasobów przyrodniczych na obszarach przygranicznych oraz rozwój zintegrowanej turystyki transgranicznej

## 2. Spójność z dokumentami na poziomie europejskim, krajowym, wojewódzkim, ponadlokalnym i lokalnym

Strategia została opracowana w zgodności z dokumentami na wszystkich poziomach wyższego rzędu stanowiącymi warunki brzegowe, jakimi powinien charakteryzować się dokument strategiczny. Wspólna praca nad dokumentem obejmującym gminy: Parczew i Siemień umożliwi aplikowanie o środki unijne oraz realizację zintegrowanych projektów partnerskich.

Zidentyfikowane w Strategii działania odpowiadają jednocześnie na wyzwania europejskie i krajowe zidentyfikowane w obszarach wsparcia współfinansowanych z Europejskich Funduszy Strukturalnych i Inwestycyjnych w kolejnych latach.

### POZIOM EUROPEJSKI

#### Rozporządzenia Parlamentu Europejskiego i Rady

Zakres i cele Polityki Spójności na lata 2021- 2027 zostały określone w Rozporządzeniach Parlamentu Europejskiego i Rady, tj. Rozporządzeniu ramowym, Rozporządzeniu ws. Europejskiego Funduszu Rozwoju Regionalnego (EFRR) i Funduszu Spójności (FS), Rozporządzeniu ws. Europejskiego Funduszu Społecznego Plus (EFS+), Rozporządzeniu ws. Interreg oraz Rozporządzeniu ws. Funduszu na rzecz Sprawiedliwej Transformacji (FST). Jednym z elementów ww. dokumentów jest przedstawienie podstawowych założeń i Celów Tematycznych dla Polityki Spójności oraz proponowanych przez Komisję Europejską zasad funkcjonowania programów operacyjnych w perspektywie 2021–2027.

Cele Polityki Spójności na lata 2021–2027:

- CP 1: Bardziej konkurencyjna i inteligentna Europa dzięki wspieraniu innowacyjnej i inteligentnej transformacji gospodarczej oraz regionalnej łączności cyfrowej;
- CP 2: Bardziej przyjazna dla środowiska, niskoemisyjna i przechodząca w kierunku gospodarki zeroemisyjnej oraz odporna Europa dzięki promowaniu czystej i sprawiedliwej transformacji energetycznej, zielonych i niebieskich inwestycji, gospodarki o obiegu zamkniętym, łagodzenia zmian klimatu i przystosowania się do nich, zapobiegania ryzyku i zarządzania ryzykiem oraz zrównoważonej mobilności miejskiej;
- CP 3: Lepiej połączona Europa dzięki zwiększeniu mobilności;
- CP 4: Europa o silniejszym wymiarze społecznym, bardziej sprzyjająca włączeniu społecznemu i wdrażająca Europejski filar praw socjalnych;
- CP 5: Europa bliższa obywatelom dzięki wspieraniu zrównoważonego i zintegrowanego rozwoju wszystkich rodzajów terytoriów i inicjatyw lokalnych;
- CP 6 (FST): Umożliwienie regionom i obywatelom łagodzenia społecznych, gospodarczych i środowiskowych skutków transformacji w kierunku gospodarki neutralnej dla klimatu.

W latach 2021-2027 Polska będzie realizować działania w ramach wszystkich pięciu celów polityki spójności oraz celu dodatkowego umożliwiającego obywatelom i regionom łagodzenie społecznych, gospodarczych i środowiskowo-przestrzennych skutków transformacji w kierunku gospodarki neutralnej dla klimatu.

Najważniejszym z punktu widzenia analizowanego regionu jest Cel Tematyczny nr 5 – Europa bliżej obywateli dzięki wspieraniu zrównoważonego i zintegrowanego rozwoju obszarów miejskich, wiejskich i przybrzeżnych w ramach inicjatyw lokalnych w całej UE, który był podstawą utworzenia Instrumentów Terytorialnych w perspektywie finansowej

2021-2027. Jest on głównym źródłem wsparcia projektów ujętych w strategiach terytorialnych. Jednak realizacja projektów objętych instrumentem ZIT będzie możliwa także we wszystkich pozostałych celach polityki, współfinansowanych zarówno z Europejskiego Funduszu Rozwoju Regionalnego jak i Europejskiego Funduszu Społecznego.

### Europejski Zielony Ład

Przyszłość Europy zależy od kondycji naszej planety. Państwa UE zobowiązały się osiągnąć neutralność klimatyczną do 2050 r. i wypełnić w ten sposób swoje zobowiązania wynikające z porozumienia paryskiego. Europejski zielony ład to strategia UE na rzecz osiągnięcia tego celu do 2050 r. Polityka „Green Deal” (Europejski Zielony Ład) stanowi odpowiedź UE na problemy związane ze zmianami klimatycznymi i degradacją środowiska i zakłada ambitny cel, tj. osiągnięcie neutralności klimatycznej Europy do 2050 r. Dokument zawiera plan działań umożliwiających bardziej efektywne wykorzystanie zasobów dzięki przejściu na czystą gospodarkę o obiegu zamkniętym oraz przeciwdziałanie utracie różnorodności biologicznej i zmniejszenie poziomu zanieczyszczeń. Do obszarów Europejskiego Zielonego Ładu, wchodzi m.in.:

- Ochrona naszego wrażliwego ekosystemu i bioróżnorodności biologicznej;
- Sposoby na bardziej zrównoważony łańcuch żywnościowy;
- Czysta i bezpieczna energia;
- Zrównoważony przemysł i sposoby na bardziej zrównoważone i przyjazne środowisku cykle produkcyjne;
- Bardziej ekologiczny sektor budowlany i renowacyjny;
- Zrównoważona mobilność i promowanie bardziej zrównoważonych środków transportu;
- Środki mające na celu szybkie i skuteczne ograniczenie oraz eliminację zanieczyszczeń;
- Osiągnięcie neutralności klimatycznej.

Zakłada się, że treść Strategii MOF Parczew będą zgodne z Europejskim Zielonym Ładem, którego postanowienia będą wpływać na zmiany w poszczególnych sektorach Państw UE. Wdrożenie Europejskiego Zielonego Ładu wymagać będzie od członków UE przemysłenia strategii politycznych w zakresie m.in. dostaw czystej energii w gospodarce w sektorze przemysłu, produkcji i konsumpcji, infrastruktury, transportu, budownictwa, żywności i rolnictwa.

## **POZIOM KRAJOWY**

### Strategia na rzecz Odpowiedzialnego Rozwoju

Strategia na rzecz Odpowiedzialnego Rozwoju (dalej SOR), jako jeden z ważniejszych dokumentów krajowych wskazuje, że zrównoważony rozwój społeczny i regionalny to rozwój skierowany na terytorialną różnorodność oraz jej atuty, a jednocześnie dbający o zapewnienie całemu społeczeństwu wysokiej jakości życia.

W określonym w SOR modelu zarządzania głównymi procesami rozwojowymi w kraju, do miast podchodzi się jako do obszarów przestrzennej koncentracji wyzwań rozwojowych. Wiele ośrodków miejskich, ze względu na skupienie czynników społeczno-gospodarczych negatywnie wpływających na dynamikę rozwoju, nie w pełni wykorzystuje swoje możliwości rozwojowe. Działania w ramach miejskiego wymiaru SOR koncentrują się na wspieraniu rozwoju wszystkich miast bez względu na ich wielkość, położenie czy pełnione funkcje społeczne, gospodarcze i administracyjne.

Działania podejmowane dla realizacji celów polityki miejskiej integrują się z szeregiem działań sektorowych podejmowanych w ramach innych obszarów SOR, np. z zakresu spójności społecznej, skutecznego państwa czy infrastruktury. W horyzoncie czasowym po roku 2020 szczególny nacisk położony będzie na usprawnienie zarządzania i wzmacnianie współpracy pomiędzy miastami i ich obszarami funkcjonalnymi, doskonalenie rozwiązań regulacyjnych i organizacyjnych oraz dostosowanie do specyfiki różnego typu ośrodków. Wskazane w SOR działania w zakresie poprawy warunków rozwojowych polskich miast to m.in:

- Wypracowanie i upowszechnianie elastycznych rozwiązań organizacyjnych i prawnych, ułatwiających współpracę pomiędzy miastami oraz wewnątrz miejskich obszarów funkcjonalnych;
- Usprawnienie systemu monitorowania i diagnozowania sytuacji społeczno-gospodarczej i przestrzennej na poziomie miejskich obszarów funkcjonalnych, w tym dostosowanie metodologii statystyki publicznej, rozbudowa lokalnych, regionalnych i krajowych centrów wiedzy nt. obszarów miejskich;
- Wspieranie realizacji zintegrowanych działań rewitalizacyjnych na podstawie programów rewitalizacji ukierunkowanych na przekształcenie obszarów zdegradowanych (w wymiarze społecznym, gospodarczym, środowiskowym, przestrzenno-funkcyjnym, technicznym);
- Realizacja niskoemisyjnych strategii miejskich i związanych z poprawą jakości powietrza oraz przystosowanie do zmian klimatycznych obszarów miejskich, w powiązaniu z działaniami wskazanymi w obszarach SOR dotyczących energetyki i środowiska naturalnego;
- Realizacja strategii zrównoważonej mobilności miejskiej w powiązaniu z działaniami dotyczącymi kompleksowych programów rozbudowy infrastruktury systemów transportu publicznego;
- Poprawa dostępu do różnego typu usług publicznych o charakterze rozwojowym (w tym społecznych związanych m.in. z edukacją, zdrowiem, kulturą oraz gospodarczych – związanych m.in. ze wsparciem przedsiębiorczości, przyciąganiem inwestycji prywatnych);
- Tworzenie krajowej sieci współpracy miast umożliwiającej wymianę wiedzy i najlepszych praktyk nt. zrównoważonego rozwoju miast, usprawnień w zarządzaniu, koordynacji i realizacji innowacyjnych projektów;
- Wzmocnienie koordynacji prowadzonej dotychczas polityki miejskiej w powiązaniu z polityką regionalną na wszystkich szczeblach zarządzania oraz wzmocnienie współpracy pomiędzy podmiotami zaangażowanymi w kształtowanie rozwoju obszarów funkcjonalnych.

SOR wskazuje potrzebę dopasowania zakresu interwencji polityki regionalnej do potencjałów i wyzwań rozwojowych różnych typów obszarów funkcjonalnych (w tym wiejskich i miejskich) oraz udoskonalenia i poprawy skuteczności mechanizmów i instrumentów wykorzystywanych w tej polityce (organizacyjnych, prawnych i finansowych). Zakłada się, że na samorządach lokalnych spoczywać będzie większa niż dotychczas odpowiedzialność za rozwój gospodarczy, przełamywanie barier we współpracy z innymi samorządami, jak również poprawę dialogu z przedsiębiorcami i mieszkańcami.

Przygotowanie Strategii ZIT MOF Parczew ma na celu wyjście naprzeciw oczekiwaniom polityki wskazanej w SOR w ramach wykorzystania potencjału największych polskich aglomeracji. Identyfikacja obszarów współpracy członków Porozumienia, pozwoli skonkretyzować prace nad dokumentem oraz rozpocząć przygotowania do planowania

i realizacji partnerskich przedsięwzięć w kolejnych latach. Obszary współpracy i proponowane działania, będą wpisywały się w zagadnienia wskazane w SOR, a ich realizacja prowadzi do wzmocnienia koordynacji prowadzonej dotychczas polityki rozwoju w ramach obszaru funkcjonalnego i zwiększenia koncentracji polityki regionalnej na potencjałach terytorialnych.

### Krajowa Strategia Rozwoju Regionalnego 2030

Strategia MOF Parczew realizować będzie postanowienia KSRR 2030 dotyczące zrównoważonego rozwoju poszczególnych części kraju w wymiarze gospodarczym, środowiskowym, społecznym i przestrzennym.

Zgodnie z zapisami KSRR dla rozwoju regionalnego istotne jest zwiększenie współpracy pomiędzy różnymi kategoriami miast oraz wzmacnianie powiązań w obszarach funkcjonalnych. Ścisła współpraca samorządów powiatu parczewskiego oraz ich zaangażowanie będą niezbędne w procesie tworzenia strategii. Wspólne planowanie i realizacja przedsięwzięć ukierunkowanych na rozwój oraz podniesienie konkurencyjności obszaru funkcjonalnego, również wymagać będą współdziałania pomiędzy partnerskimi JST. MOF Parczew będzie mógł realizować zintegrowane przedsięwzięcia, co sprzyjać będzie możliwości zwiększenia oddziaływania projektów.

Ponadto Strategia MOF Parczew będzie wpisywała się w realizację wyzwań wskazanych dla polityki regionalnej w KSRR 2030, tj.:

- Adaptacja do zmian klimatu oraz ograniczanie zagrożeń dla środowiska;
- Przeciwdziałanie negatywnym skutkom procesów demograficznych;
- Rozwój i wsparcie kapitału ludzkiego i społecznego;
- Wzrost produktywności i innowacyjności regionalnych gospodarek;
- Rozwój infrastruktury podnoszącej konkurencyjność, atrakcyjność inwestycyjną i warunki życia w regionach;
- Zwiększenie efektywności zarządzania rozwojem (w tym finansowania działań rozwojowych) oraz współpracy między samorządami terytorialnymi i między sektorami;
- Przeciwdziałanie nierównościom terytorialnym i przestrzennej koncentracji problemów rozwojowych oraz niwelowanie sytuacji kryzysowych na obszarach zdegradowanych.

### Umowa Partnerstwa na lata 2021-2027

Umowa Partnerstwa (dalej UP) pokazuje szerszy kontekst i ramy dla perspektywy finansowej UE 2021-2027, jednocześnie nakreślając strategię wykorzystania środków polityki spójności i koordynacji w zakresie określania obszarów wsparcia. Umowa Partnerstwa łączy ze sobą oczekiwania Komisji Europejskiej z wyzwaniami wynikającymi z krajowych dokumentów, takich jak Strategia Odpowiedzialnego Rozwoju i inne strategię sektorowe.

UP realizować będą krajowe i regionalne programy operacyjne (KPO i RPO), które wraz z UP tworzą spójny system dokumentów strategicznych i programowych, stanowiący podstawę do realizacji perspektywy 2021-2027 w Polsce. Umowa zakłada kontynuację realizacji dotychczasowych programów krajowych oraz regionalnych. Nowym narzędziem jest planowany program finansowany ze środków Funduszu na rzecz Sprawiedliwej Transformacji.

Jednym z opisanych w dokumencie narzędzi przeznaczonych dla obszarów funkcjonalnych w perspektywie 2021-2027 jest instrument Zintegrowanych Inwestycji Terytorialnych. Jego istotą jest realizacja partnerskich projektów przyczyniających się

do rozwiązywania problemów i wspólnego oraz skoordynowanego zaspakajania potrzeb całego obszaru. Instrument ten ma służyć wzmocnieniu współpracy i partnerstw samorządów, które realizują wspólne działania rozwojowe na podstawie strategii terytorialnych. Umowa Partnerstwa dla realizacji polityki spójności 2021-2027 w Polsce silnie podkreśla konieczność stosowania zintegrowanego podejścia terytorialnego, które opiera się na dopasowaniu zakresu i narzędzi wsparcia dla danego obszaru, do jego specyficznych potrzeb, problemów i potencjałów rozwojowych – wynikających ze strategii terytorialnej. Podejście to znalazło odzwierciedlenie w Strategii ZIT MOF Parczew, która odpowiada na nowe wyzwania rozwojowe samorządów obszaru MOF Parczew, ale też wpisuje się w kierunki i zasady polityki rozwoju proponowane na poziomie regionalnym, krajowym i UE.

Kluczowe zasady w procesie przygotowania i wprowadzania instrumentów terytorialnych:

- partnerstwo i współpraca,
- zintegrowane podejście do rozwiązywania problemów łączących sąsiadujące jednostki samorządu terytorialnego,
- zaangażowanie lokalnych instytucji i organizacji w przygotowanie i realizację działań wynikających ze strategii terytorialnych.

Realizacja tych zasad wpływa na oddolny charakter wypracowanych strategii, które jednocześnie muszą wykazać spójność z ramami strategicznymi na poziomie regionalnym - strategią rozwoju województwa.

## **POZIOM REGIONALNY**

### *Strategia Rozwoju Województwa Lubelskiego do 2030 roku*

W Strategii Rozwoju Województwa Lubelskiego (dalej SRWL) przyjęto model rozwoju stymulowany strategicznymi wyborami jako: zrównoważony, integrujący zasoby i potencjały, ukierunkowany na wysoką jakość życia. Aby realizować kierunki założone w SRWL, zastosowano wymiar terytorialny poprzez skoncentrowanie działań na wykorzystaniu potencjałów rozwojowych na określonym obszarze, tzw. obszarze strategicznej interwencji (dalej OSI).

Priorytetami rozwojowymi w ramach poszczególnych OSI jest wykorzystanie potencjałów zróżnicowanych wewnątrz obszaru, eliminacja występujących barier rozwojowych oraz zbudowanie na ww. priorytetach wsparcia regionalnego. Strategia Rozwoju Województwa Lubelskiego wskazuje 17 OSI miejskich obszarów funkcjonalnych (MOF ośrodka wojewódzkiego, ośrodków subregionalnych i MOF ośrodków lokalnych) oraz 5 OSI regionalnych (OSI Roztocze, OSI Powiśle, OSI Polesie, Podlaski OSI, Żywicielski OSI).

Kluczowe znaczenie dla obszarów funkcjonalnych ma budowanie i wzmocnianie współpracy służącej realizacji wspólnych przedsięwzięć. Założone w Strategii Rozwoju Województwa kierunki działań wynikają m.in. z przyjętego celu operacyjnego 2.2. – Rozwój miejskich obszarów funkcjonalnych.

Strategia Rozwoju Województwa Lubelskiego zakłada m.in.: następujące kierunki interwencji:

- Rozwój funkcji ponadlokalnych (usług ponadpodstawowych) i specjalistycznych w miastach powiatowych;
- Organizacja terenów inwestycyjnych, w tym służących rozwijaniu logistyki;
- Stymulowanie rozwoju lokalnej przedsiębiorczości;
- Integrowanie systemów transportowych w miejskich obszarach funkcjonalnych, przyjaznych środowisku, z uwzględnieniem infrastruktury sprzyjającej elektromobilności;

- Wspieranie działań w zakresie dostosowania do zmian klimatu i odporności na klęski żywiołowe oraz redukcji wielkości emisji zanieczyszczeń na terenach miejskich z wykorzystaniem zielonej i niebieskiej infrastruktury i rozwiązań opartych na przyrodzie;
- Wprowadzanie rozwiązań opartych na idei smart city, ze szczególnym uwzględnieniem partycypacji społecznej;
- Zintegrowane planowanie rozwoju obszarów podmiejskich w wymiarze ponadlokalnym – przeciwdziałanie niekontrolowanej urbanizacji terenów wiejskich;
- Wyprowadzanie ze stanu kryzysowego obszarów zdegradowanych (w tym rewitalizacja);
- Integrowanie działań na rzecz efektywnego świadczenia usług społecznych.

### Spójność celów Strategia MOF Parczew z celami Strategii Rozwoju Województwa Lubelskiego 2030

<p style="text-align: center;"><b>CELE STRATEGII MOF PARCZEW</b></p>	<p style="text-align: center;"><b>CELE STRATEGII ROZWOJU WOJEWÓDZTWA LUBELSKIEGO</b></p>
<p><b>CEL STRATEGICZNY 1</b></p> <p><i>Zapewnienie równego dostępu do wysokiej jakości edukacji i usług społecznych w MOF Parczew</i></p>	<p>CEL STRATEGICZNY 3 Innowacyjny rozwój gospodarki oparty o zasoby i potencjały regionu</p> <p>CEL OPERACYJNY 3.3. Promocja i rozwój usług prozdrowotnych, uzdrowiskowych oraz gospodarki senioralnej</p> <p>CEL STRATEGICZNY 4 Wzmacnianie kapitału społecznego</p> <p>CEL OPERACYJNY:</p> <p>4.1. Rozwijanie kapitału ludzkiego,</p> <p>4.2. Poprawa jakości świadczenia usług zdrowotnych,</p> <p>4.3. Włączenie i integracja społeczna.</p>
<p><b>CEL STRATEGICZNY 2</b></p> <p><i>Wzmocnienie roli dziedzictwa kulturowego i naturalnego</i></p>	<p>CEL STRATEGICZNY 3 Innowacyjny rozwój gospodarki oparty o zasoby i potencjały regionu</p> <p>CEL OPERACYJNY 3.4. Innowacyjne wykorzystanie walorów przyrodniczo-kulturowych, rozwój sportu i usług wolnego czasu</p> <p>CEL STRATEGICZNY 4 Wzmacnianie kapitału społecznego</p> <p>CEL OPERACYJNY 4.5. Bezpieczeństwo publiczne.</p>



<p><b>CEL STRATEGICZNY 3</b></p> <p><i>Ochrona środowiska naturalnego i adaptacja do zmian klimatu</i></p>	<p>CEL STRATEGICZNY 2 Wzmocnienie powiązań i układów funkcjonalnych</p> <p>CEL OPERACYJNY:</p> <p>2.4. Ochrona walorów środowiska</p> <p>2.1. Zrównoważony rozwój systemów infrastruktury technicznej</p>
--	---

Zastosowanie wymiaru terytorialnego poprzez skoncentrowanie działań na wykorzystaniu potencjałów rozwojowych na określonym obszarze, tzw. obszarze strategicznej interwencji ma służyć realizacji kierunków założonych w SRWL. Wszystkie gminy współodpowiedzialne za realizację postanowień niniejszego dokumentu zostały wskazane jako część poszczególnych OSI regionalnych.

### 3. Synteza diagnozy

#### Podstawowe informacje o partnerstwie i wnioski z analizy statystycznej

**Niniejsza Strategia obejmuje swoim zasięgiem terytorium 2 gmin tworzących Miejski Obszar Funkcjonalny Parczew (MOF Parczew) – Gminę Parczew oraz Gminę Siemień (część miejska gminy miejsko-wiejskiej Parczew – jako ośrodek rdzeniowy, część wiejska gminy miejsko-wiejskiej Parczew oraz gmina wiejska Siemień – jako strefa zewnętrzna MOF), które podlegać będą analizie w ramach niniejszego opracowania.**

Zgodnie z wymogami obowiązującego prawa, Strategia ZIT została opracowana i będzie zarządzana przez związek ZIT utworzony w jednej z form współpracy jednostek samorządu terytorialnego, o których mowa w art. 64, art. 74 i art. 84 ustawy z dnia 8 marca 1990 r. o samorządzie gminnym. W przypadku MOF Parczew podjęto decyzję o współpracy na podstawie art. 74 tj. w formie Porozumienia. Zawiązanie zinstytucjonalizowanej formy partnerstwa pozwoliło na określenie: zasad współpracy pomiędzy JST realizującymi strategię oraz roli lidera, w tym również w zakresie reprezentacji Związku ZIT wobec władz krajowych i regionalnych. Podstawowym zadaniem Związku ZIT jest kreowanie polityki rozwoju na obszarze realizacji ZIT i koordynowanie realizacji projektów wynikających ze Strategii ZIT.

Synteza diagnozy obszaru realizacji ZIT została opracowana na podstawie Diagnozy sytuacji społecznej, gospodarczej i środowiskowej MOF Parczew, która zawierała szereg danych na poziomie poszczególnych jednostek samorządu terytorialnego. Dzięki temu można było wykorzystać je również podczas syntezy diagnozy dla MOF Parczew. Diagnoza została opracowana z wykorzystaniem statystyki publicznej i właściwych opracowań analitycznych. Synteza diagnozy bazuje zatem na analizie podzielonej na dwanaście głównych rozdziałów wraz z podrozdziałami tematycznymi, na które składają się:

1. Uwarunkowania geograficzne
  - 1.1. Położenie i powierzchnia
  - 1.2. Podział fizyczno-geograficzny
  - 1.3. System osadniczy
  - 1.4. Struktura użytkowania gruntów i stan zagospodarowania obszaru
2. Ludność i procesy demograficzne
  - 2.1. Liczba ludności i gęstość zaludnienia

- 2.2. Struktura ludności
- 2.3. Przyrost naturalny i saldo migracji
- 3. Infrastruktura i polityka społeczna
  - 3.1. Dostępność usług medycznych, opiekuńczych i wspierających
  - 3.2. Dostęp do placówek i ośrodków wsparcia na terenie gmin MOF Parczew
  - 3.3. Dostęp do usług świadczonych w środowisku
  - 3.4. Prognoza liczby osób w wieku lat 60 i więcej na terenie MOF
- 4. Transport przyjazny środowisku
  - 4.1. Dostępność transportowa
  - 4.2. Infrastruktura drogowa
  - 4.3. Infrastruktura kolejowa
  - 4.4. Infrastruktura lotnicza
  - 4.5. Infrastruktura rowerowa
- 5. Uwarunkowania klimatyczne
  - 5.1. Charakterystyka klimatyczna
  - 5.2. Zagrożenia związane z suszą
  - 5.3. Zagrożenia powodziowe
  - 5.4. Działania adaptacyjne
- 6. Uwarunkowania środowiskowe
  - 6.1. Walory przyrodnicze
  - 6.2. Obszary chronione
- 7. Gospodarka wodno-kanalizacyjna i zagospodarowanie odpadów
  - 7.1. Gospodarka wodno-kanalizacyjna
  - 7.2. Zagospodarowanie odpadów
- 8. Kultura
  - 8.1. Oferta biblioteczna
  - 8.2. Domy i ośrodki kultury, koła i kluby
  - 8.3. Muzea i galerie sztuki
  - 8.4. Teatry i instytucje muzyczne
  - 8.5. Kina
  - 8.6. Imprezy masowe
- 9. Turystyka i rekreacja
  - 9.1. Atrakcyjność turystyczna
  - 9.2. Szlaki turystyczne
  - 9.3. Zabytki i atrakcje
- 10. Przedsiębiorczość i rynek pracy
  - 10.1. Osoby bezrobotne
  - 10.2. Osoby pracujące
  - 10.3. Podmioty gospodarcze
- 11. Edukacja
  - 11.1. Edukacja przedszkolna
  - 11.2. Edukacja podstawowa
  - 11.3. Edukacja ponadpodstawowa
  - 11.4. Poziom kształcenia w MOF Parczew
- 12. Cyfryzacja
  - 12.1. Infrastruktura teleinformatyczna
  - 12.2. Cyfrowe usługi publiczne
  - 12.3. Kompetencje cyfrowe
- 13. Zarządzanie i finanse

### 13.1. Finanse

### 13.2. Dokumenty strategiczne

### 13.3. Planowanie przestrzenne

## Środowisko

- MOF Parczew położony jest w środkowo – wschodniej Polsce, w północnej części województwa lubelskiego. Miasto Parczew jest oddalone o 63 km od Lublina, o 63 km od Białej Podlaskiej i o 182 km od Warszawy. Miasto leży w odległości około 50 km od przejścia granicznego z Białorusią (Sławatycze).
- Parczew położony jest na terenie Polesia Lubelskiego, u ujścia Konotopy i Kłodzianki do Piwonii. Jest ważnym lokalnym węzłem komunikacyjnym. Krzyżują się tu drogi z kilku kierunków: Łęcznej, Włodawy, Lubartowa, Międzyrzecza Podlaskiego, Radzyna Podlaskiego, Białej Podlaskiej i Sosnowicy, a oddalone o ok. 50 km przejście graniczne w Sławatyczach stanowi jednocześnie wschodnią granicę Unii Europejskiej.
- Gmina Siemień położona jest w zachodniej części Powiatu Parczewskiego przy trasie Lublin - Parczew - Biała Podlaska. Od zachodu Gmina Siemień graniczy z Gminą Czemierniki (powiat radzyński), od północy z gminami Wołyn (powiat radzyński) i Milanów (powiat parczewski), od wschodu z Gminą Parczew, od południa z Gminą Niedźwiada i od południowego zachodu z gminą Ostrówek (powiat lubartowski).
- Struktura funkcjonalna jednostek osadniczych powiatu: część miejska gminy miejsko-wiejskiej Parczew – jako ośrodek rdzeniowy, część wiejska gminy miejsko-wiejskiej Parczew oraz gmina wiejska Siemień – jako strefa zewnętrzna MOF.
- Powiat parczewski, biorąc pod uwagę podział Polski na jednostki fizyczno-geograficzne, obejmuje następujące krainy: Równina Parczewska obejmująca północno-wschodnią część powiatu; Pojezierze Łęczyńsko-Włodawskie obejmujące południową część powiatu; Garb Włodawski wsuwający się klinem od wschodu pomiędzy Równiną Parczewską i Pojezierze Łęczyńsko-Włodawskie – będącymi częścią makroregionu Polesie Zachodnie.
- Równina Parczewska (845.13) – mezoregion fizycznogeograficzny we wschodniej Polsce, zachodnia część Polesia Podlaskiego położona między Zakłęsłością Łomaską, a Sosnowicką. Region jest równiną, charakteryzującą się naprzemianległymi wzniesieniami z gliny zwałowej, otoczonymi piaszczystymi równinami akumulacji wodnej. Przemienne występowanie płaskich wzniesień, zbudowanych z gliny morenowej, i piaszczystych obniżień różni ten region od sąsiednich, zdecydowanie piaszczystych lub gliniastych.
- Przez Równinę Parczewską przebiega środkowy odcinek Kanału Wieprz-Krzna. Najważniejszą miejscowością (od której pochodzi nazwa regionu) jest miasto Parczew.
- Sieć osadniczą MOF Parczew tworzy: 1 miasto i 38 sołectw.
- W strukturze użytkowania gruntów tereny zabudowane (zabudowa mieszkaniowa i zabudowa usługowa) obejmują 5,7% powierzchni MOF Parczew, zaś tereny zieleni i wód stanowią 46,3%.

## Spółeczeństwo

- Liczba mieszkańców MOF Parczew na koniec 2022 r. wynosiła 18 165 osób. Na przestrzeni lat 2017-2022 liczba ludności w obszarze stale spadała. Mamy więc do czynienia z wyludnianiem się obszaru.
- W 2022 r. większość (51,36%) ludności obszaru MOF stanowiły kobiety, zaś mężczyźni 48,64%. Przeważają kobiety, a taki trend utrzymuje się stale od 2017 r.
- MOF Parczew charakteryzuje się niższą niż średnia dla województwa gęstością zaludnienia, która wynosi 72,7 os./km<sup>2</sup> (województwo – 80,6 os./km<sup>2</sup>).
- Wyraźnie widać postępujący proces starzenia się społeczeństwa - udział grup powyżej 60 roku życia w całej społeczności jest wysoki. Trendem pozytywnym, jaki należy zauważyć, jest największy udział w całej społeczności osób w wieku 35-39 lat oraz dość wysoki udział mieszkańców w najmłodszych grupach wiekowych tj. 0-4 i 10-14 lat.

- Na przestrzeni lat 2002-2021 wyraźnie zarysowuje się trend malejącej liczby mieszkańców MOF Parczew w wieku przedprodukcyjnym i produkcyjnym, zaś rosnący trend ludności w wieku poprodukcyjnym, co jest potwierdzeniem ogólnego procesu starzenia się społeczeństwa.
- Wskaźnik przyrostu naturalnego dla MOF Parczew na przestrzeni lat 2018-2022 był ujemny i stale spadał.
- Na przestrzeni lat 2018-2022 średnie saldo migracji w całym obszarze jest ujemne, jednak z tendencją wzrostową.
- Zgodnie z opracowaną przez Główny Urząd Statystyczny Prognozą ludności gmin na lata 2017-2030 liczba mieszkańców MOF Parczew w 2030 r. zmniejszy się do 17 743 osób, tj. o 422 osoby w porównaniu do stanu ludności w 2022 r

### **Infrastruktura i polityka społeczna**

- Należy stwierdzić, że infrastruktura ochrony zdrowia w MOF Parczew jest dobrze rozwinięta.
- Na terenie MOF Parczew w 2022 r. działało 13 przychodni. Wskaźnik przychodnie na 10 tys. ludności w Gminie Siemień wynosi 2, zaś w Gminie Parczew – 9.
- Na obszarze MOF Parczew w 2022 r. działa 8 aptek i 1 punkt apteczny. Średni wskaźnik ludność na aptekę ogólnodostępną wynosi 3151,5 osób i jest znacznie wyższy niż wskaźnik dla całego województwa lubelskiego (2 796 os.).
- Na terenie MOF Parczew działa: Miejski Ośrodek Pomocy Społecznej w Parczewie, Środowiskowy Dom Samopomocy w Laskach, Gminny Ośrodek Pomocy Społecznej w Siemieniu.
- Zadania z zakresu pomocy społecznej realizuje też Powiatowe Centrum Pomocy Rodzinie w Parczewie, Ośrodek Interwencji Kryzysowej w Parczewie.
- Na terenie MOF brak jest DPS. Zgodnie z rejestrem prowadzonym przez Wojewodę Lubelskiego jedyna tego typu placówka w powiecie parczewskim działa w miejscowości Kalinka - Dom Pomocy Społecznej w Kalince (gm. Jabłoń).
- Brak jest dostępu do usług opiekuńczych dostosowanych do potrzeb i oczekiwań osób potrzebujących wsparcia w codziennym funkcjonowaniu i osób z niepełnosprawnościami, które byłyby realizowane nieodpłatnie, co powoduje marginalizację i wykluczenie społeczne tych osób oraz opiekunów faktycznych.
- Na terenie MOF działa Świetlica Socjoterapeutyczna Caritas Diecezji Siedleckiej w Parczewie (typ placówki – opiekuńcza).
- Powiatowy Urząd Pracy w Parczewie realizuje zadania związane z zatrudnieniem i aktywizacją zawodową mieszkańców.
- Stały wzrost kosztów energii generowanych przez budynki użyteczności publicznej.

### **Transport**

- Infrastrukturę transportową MOF Parczew tworzą sieci: drogowa i kolejowa.
- Parczew jest ważnym lokalnym węzłem komunikacyjnym. Krzyżują się tu drogi z kilku kierunków: Łęcznej, Włodawy, Lubartowa, Międzyrzecza Podlaskiego, Radzyna Podlaskiego, Białej Podlaskiej i Sosnowicy, a oddalone o ok. 50 km przejście graniczne w Sławatyczach stanowi jednocześnie wschodnią granicę Unii Europejskiej. Przez Parczew przebiega linia kolejowa Lublin – Łuków.
- Gminę Siemień przecina szlak komunikacyjny Lublin – Parczew – Biała Podlaska.
- Powiązania transportowe w obszarze MOF pełnią funkcję powiązań zewnętrznych i wewnętrznych obszaru. Droga wojewódzka nr 815 jest częścią alternatywnego szlaku relacji Lublin – Biała Podlaska w stosunku do drogi krajowej nr 19 oraz drogi krajowej nr 2.
- Drogi gminne – długość dróg o nawierzchni twardej wynosi 106 km, ale wciąż aż 85,3 km to drogi o nawierzchni gruntowej.
- Przez Parczew przebiega Linia kolejowa nr 30 Łuków – Lublin Północny – pierwszorzędna, jednotorowa, niezelektryfikowana linia kolejowa w województwie lubelskim.

- Uzupełnieniem sieci drogowej i kolejowej są drogi dla rowerów. Długość dróg dla rowerów na terenie MOF Parczew wynosi 33,6 km.

## Klimat

- Klimat obszaru MOF Parczew można określić jako typ klimatu umiarkowanego, przejściowego, między klimatem oceanicznym a kontynentalnym.
- Klimat na omawianym obszarze kształtują przede wszystkim przez masy powietrza polarno - morskiego oraz przez masy powietrza polarno - kontynentalnego. Niewielką rolę odgrywają natomiast masy powietrza arktycznego i tropikalnego.
- Dominuje typ pogody antycyklonalnej. Na terenie gminy i miasta przeważają wiatry zachodnie i południowo – zachodnie. Niosą one powietrze wilgotne, zimą cieplejsze, a latem chłodniejsze, niż napływające ze wschodu.
- Średnie roczne prędkości wiatru wynoszą 3,0 – 3,5 m/s (jedne z największych w województwie). Najsilniejsze wiatry występują w zimie, osiągają prędkość około 3,5-4,0 m/s.
- Obszar gminy leży w strefie zwiększonej liczby opadów ulewnych. Średnie sumy opadów rocznych wynoszą 550 – 560 mm,
- Średnia roczna temperatura wynosi 7,4°C. Najcieplejszym miesiącem jest lipiec (średnia temperatura 18,4°C), a najzimniejszym styczeń (-3,2°C). Gmina charakteryzuje się stosunkowo dużymi rocznymi anomaliami temperatury powietrza (1,2-1,4°C).
- Najwyższe ciśnienie notowane jest w okresie jesiennym, dochodzi do 1018hPa, najniższe natomiast w lecie - około 1014 hPa.
- Obszary bezpośredniego zagrożenia powodzią (OBZP) w województwie lubelskim wyznaczone w studiach ochrony przeciwpowodziowej, obowiązują jako obszary szczególnego zagrożenia powodzią (OSZP), w gminie Parczew obejmują obszary w dolinach rzek: Pivonii i Tyśmienicy.
- Wzdłuż doliny Pivonii i w dolinie Tyśmienicy występują obszary zalewowe (wody 1%) chronione retencją dolinową.
- Gmina Parczew charakteryzuje się stosunkowo dobrze rozwiniętą siecią hydrograficzną. W obszarze południowym, w wyniku warunków hydrogeologicznych i rzeźby terenu gęstość rzek jest znacznie większa niż w północnym.

## Walory przyrodnicze

- MOF Parczew jest bogaty w walory przyrodniczo-krajobrazowe.
- Formy ochrony przyrody na terenie gminy Siemień: zespół przyrodniczo-krajobrazowy: Stawy Siemień: 625.0 ha oraz obszar specjalnej ochrony (OSO): Dolina Tyśmienicy: 1556.0 ha
- Formy ochrony przyrody na terenie gminy Parczew: Park Krajobrazowy Pojezierze Łęczyńskie: 16.0 ha, Park Krajobrazowy Pojezierze Łęczyńskie - otulina: 1.9 ha, specjalny obszar ochrony (SOO): Ostoja Parczewska: 373.0 ha, rezerwat przyrody: Jezioro Obradowskie: 83.0 ha, obszar specjalnej ochrony (OSO): Lasy Parczewskie: 1682.0 ha i OSO Dolina Tyśmienicy: 1297.0 ha
- obszary siedliskowe Natura 2000: „Ostoją Parczewska”, „Dolina Tyśmienicy”, „Lasy Parczewskie”.
- Na terenie gminy Parczew znajdują się zarówno naturalne jak i sztuczne zbiorniki wodne. W części południowej znajdują się jeziora: Obradowskie, Buradowskie i Czarne. W Komarnem, Babiance i Tyśmienicy oraz gminie Siemień znajdują się duże kompleksy stawów hodowlanych.
- Głównymi rzekami przepływającymi przez miasto i gminę Parczew są Tyśmienica przepływająca przez południową część gminy oraz Pivonia, wpadająca do Tyśmienicy w Gminie Siemień.
- Na terenie MOF Parczew znajduje się 1 rezerwat przyrody, 1 użytek ekologiczny oraz 1 zespół przyrodniczo-krajobrazowy

## Gospodarka wodno – ściekowa

- Długość eksploatowanej sieci wodociągowej (rozdzielczej i przesyłowej) na obszarze MOF wynosiła wg stanu na 2022 rok 235,3 km, zaś kanalizacyjnej 112,7 km.
- Średnio 56,15% mieszkańców obszaru korzysta ze zbiorczej sieci kanalizacyjnej.
- Na terenie MOF wyznaczona jest 1 aglomeracja ściekowa - aglomeracja Parczew, położona na terenie gminy Parczew i gminy Siemień, w powiecie parczewskim, województwo lubelskie, o równoważnej liczbie mieszkańców (RLM) 16 636.
- Średni wskaźnik zwodociągowania obszaru MOF, liczony jako korzystający z instalacji w % ogółu ludności, wynosi 91,8%.
- Przystarzałe systemy zaopatrzenia ludności i gospodarki w wodę - liczba awarii sieci wodociągowej w MOF Parczew w 2022 r. wyniosła 21 szt., a średni udział strat wody w łącznej ilości dostarczonej wody wynosi 5,3%.
- Widoczne jest pogorszenie jakości wód powierzchniowych.
- Stan gospodarki ściekowej określić można jako niezadowalający. Znaczącą dysproporcją, przy tak dużym stopniu zwodociągowania obszaru, jest tak mała liczba mieszkańców objętych zbiorczym systemem odprowadzania ścieków.
- Zdiagnozowano istotne potrzeby modernizacji systemu zaopatrzenia w wodę, w tym wymianę odcinków istniejących wodociągów oraz przyłączy, które ze względu na zły stan techniczny ulegają częstym awariom, z uwzględnieniem prac wykonywanych na ujęciach wody wraz z częścią sieci wodociągowej w gminach Parczew oraz Siemień.

### **Gospodarka odpadami komunalnymi**

- Każda gmina obszaru MOF Parczew realizuje zadania własne związane z odbiorem odpadów komunalnych m. in. poprzez prowadzenie Punktu Selektywnej Zbiórki Odpadów Komunalnych, a także działania informacyjne o tematyce prawidłowej segregacji.
- W 2022 r. na terenie MOF Parczew wytworzonych zostało ogółem 4 363,28t odpadów komunalnych (z czego 88% pochodziło z gminy Parczew), co stanowi niecały 1% wszystkich odpadów wytworzonych na terenie województwa lubelskiego (519 401,70 t).
- Średni wskaźnik odpady zmieszane z gospodarstw domowych przypadające na 1 mieszkańca w 2022 r. wyniósł 81,8 t.
- Wskaźnik odpady zebrane selektywnie w MOF w 2022 r. wyniósł 1390,2 t. i był niższy od 2021 r.
- Osiągnięty przez gminę Parczew w 2023 r. poziom przygotowania do ponownego użycia i recyklingu odpadów komunalnych wynosi 35,22%, zaś gminę Siemień – 53,29%
- Podmiotem odbierającym odpady komunalne od właścicieli nieruchomości z terenu gminy Parczew jest Zakład Usług Komunalnych sp. z o.o. z Parczewie, ul. Piwonía 73, 21-200 Parczew.
- Na terenie MOF nie ma możliwości przetwarzania zmieszanych odpadów komunalnych, odpadów zielonych oraz pozostałości z sortowania odpadów komunalnych przeznaczonych do składowania. Wszystkie odpady z terenu gminy Siemień przekazywane są do Zakładu Zagospodarowania Odpadów Komunalnych w Adamkach k. Radzyna Podlaskiego, który jest regionalną instalacją przetwarzania odpadów komunalnych dla regionu północno – zachodniego, do którego należy gmina Siemień. Odpady komunalne z terenu gminy Parczew po przewiezieniu przetwarzane są w Zakładzie Zagospodarowania Odpadów dla Regionu Białą Podlaska (RIPOK).
- Z analiz diagnostycznych wynika, że w zakresie GOZ należy oprzeć się na istniejącej już infrastrukturze, której funkcjonalność i użyteczność powinna zostać zwiększona. Diagnoza wskazuje tym samym na potrzeby: modernizacji punktów selektywnego zbierania odpadów komunalnych (standaryzację procesów), rozbudowy i przebudowy infrastruktury, uzupełnienia wyposażenia oraz wdrożenia jednolitego standardu funkcjonowania PSZOK na obszarze MOF.

### **Turystyka i rekreacja**

- Atrakcyjność turystyczna MOF Parczew wynika przede wszystkim z walorów środowiskowych, które wpisują się w coraz bardziej popularny trend turystyczny - miejsc spokojnych, mało

- uczęszczanych i nieodkrytych.
- Teren MOF Parczew posiada bardzo duży potencjał rozwoju turystyki, który na dzień dzisiejszy nie jest w pełni wykorzystywany przede wszystkim z uwagi na słabo rozwiniętą sieć bazy noclegowej.
  - Na infrastrukturę sportową MOF składają się boiska sportowe (Miejski Ośrodek Sportu i Rekreacji w Parczewie, Kompleks Sportowo – Rekreacyjny Jelonek z boiskiem wielofunkcyjnym, basenem, siłownią), tory rowerowe: pumptrack i skatepark, Miasteczko Ruchu Drogowego, liczne place zabaw i siłownie zewnętrzne, sale gimnastyczne przy większości szkół podstawowych i ponadpodstawowych.
  - Koniecznymi do tworzenia elementami infrastruktury turystycznej są szlaki turystyczne, szlaki piesze, ścieżki rowerowe o zasięgu regionalnym i ponadregionalnym, mogące stworzyć wspólną sieć kierującą ruchem turystycznym.
  - MOF Parczew to miejsce, gdzie można obserwować skarby natury jak i obszary chronionego krajobrazu, obszary form ochrony przyrody NATURA 2000, parki krajobrazowe, zabytki kultury.
  - Rozwój sektora turystycznego stymuluje inne sektory gospodarki, powinien być priorytetem z punktu widzenia wspomaganie rozwoju ekonomicznego.
  - Szansą na zintegrowany rozwój turystyki w MOF jest oparcie działań inwestycyjnych z wykorzystaniem zasobów naturalnych, tj. zbiorników wodnych w obydwu gminach (Staw Miejski w Parczewie i kompleks stawów w Siemieniu). Odpowiednie zagospodarowanie turystyczne wokół i przy zbiornikach wodny stanowić będzie czynnik stymulujący rozwój branży turystycznej i okolicy turystycznej w MOF.

## Kultura

- Na terenie MOF Parczew działają 2 obiekty skategoryzowane jako domy i ośrodki kultury, a ponadto koła, kluby seniora, świetlice wiejskie,
- Na terenie MOF Parczew w 2022 r. działało 7 bibliotek, w tym 4 obiekty przystosowane do potrzeb osób z niepełnosprawnościami. Księgozbiór stanowił 43 590 wol.
- W 2022 r. na obszarze MOF Parczew nie funkcjonowało żadne muzeum.
- Na obszarze MOF Parczew funkcjonuje jedno kino i objazdowe kina letnie.
- W 2022 r. funkcjonuje 20 zespołów artystycznych.
- W 2022 roku w imprezach wzięło udział 21 860 osób.

## Edukacja

- W 2022 r. na terenie MOF Parczew funkcjonowało 13 placówek wychowania przedszkolnego, do których uczęszczało 729 dzieci.
- Odsetek dzieci objętych wychowaniem przedszkolnym w wieku 3-6 lat w gminach MOF Parczew wynosił 87,75 %.
- W 2022 r. na terenie MOF Parczew funkcjonowało 9 szkół podstawowych dla dzieci, młodzieży i dorosłych. Liczba uczniów w szkoła z roku na rok wzrasta.
- Wg stanu na koniec 2022 r. liczba uczniów szkół podstawowych wyniosła 1530 osób.
- Wyniki egzaminu ósmoklasisty były zbliżone do wyników w powiecie parczewskim i województwie lubelskim, jedynie z matematyki i języka angielskiego wynik osiągnięty w skali województwa był znacznie wyższy od MOF, ale także powiatu parczewskiego.
- W obrębie MOF w 2022 r. w Gminie Parczew funkcjonowały 2 licea, do których uczęszczało 364 uczniów, 1 szkoła średnia zawodowa, do której uczęszczało 441 uczniów.
- W 2023 r do egzaminu maturalnego w ramach MOF Parczew przystąpiło 73 maturzystów. Średnia zdawalność dla całego obszaru wyniosła 96%. 70 uczniów otrzymało świadectwo dojrzałości.

W 2022 r. wydatki na zadania oświatowe w MOF Parczew wyniosły 25 935 373,51 zł, a otrzymana subwencja oświatowa pokryła je w ok. 52%. Konieczność angażowania środków własnych na bieżące funkcjonowanie jednostek oświatowych, sprawia, że samorządy nie są w stanie bez zewnętrznego wsparcia finansowego w pełni dostosowywać istniejącą infrastrukturę do potrzeb użytkowników oraz ofertę edukacyjną do aktualnych trendów

- i oczekiwań rynku pracy.
- W najbliższych latach należy zadbać o pełne wyposażenie szkół podstawowych w infrastrukturę sportową oraz podjąć działania na rzecz większego wykorzystania istniejącej bazy sportowej przez mieszkańców MOF.
  - Potrzeby sfery edukacji są związane z dostosowaniem placówek do aktualnych standardów, w tym w zakresie dostępności, sprostania wymogom opieki i edukacji dzieci ze specjalnymi potrzebami edukacyjnymi, a także umożliwienia realizacji programów rozwojowych. Do najistotniejszych problemów należą: brak sprzętu ICT, brak urządzeń umożliwiających poruszanie się w budynkach oświatowych; niedostosowanie łazienek do potrzeb osób z niepełnosprawnościami; nieodpowiednia szerokość drzwi oraz przejść; brak antypoślizgowych powierzchni korytarzy i właściwego oświetlenia; brak wyposażenia, np. pętla indukcyjna, dodatkowe oznaczenia w języku Braille'a; brak dostępu do tłumacza języka migowego; brak miejsc parkingowych dla osób z niepełnosprawnościami.
  - Powyższe potrzeby są zbieżne z wnioskami dotyczącymi infrastruktury edukacyjnej zawartymi w dokumencie „Mapa potrzeb w zakresie infrastruktury edukacyjnej i społecznej w województwie lubelskim”. Za najbardziej adekwatne formy wsparcia placówek przedszkolnych i szkolnych uznano: doposażenie obiektu, w tym w zakresie sprzętu informatycznego, dostosowanie infrastruktury oraz podnoszenie kompetencji i kwalifikacji nauczycieli.

### Zasoby cyfrowe

- Rozwój technologii informacyjno-komunikacyjnych i ich upowszechnianie jest jednym z głównych czynników postępu gospodarczego i cywilizacyjnego.
- Pandemia COVID 19 wiązała się ze znaczącym postępem w wykorzystaniu technologii cyfrowych.
- Skala wykorzystania e-usług jest wciąż nadal niska i wynika z niedostatecznego poziomu dostępu obywateli do publicznych informacji, zasobów i usług cyfrowych świadczonych przez administrację publiczną.
- Brak na terenie MOF Parczew e-usług o poziomie dojrzałości minimum 4.
- Stosowanie tradycyjnego systemu zarządzania dokumentacją w Urzędach Partnerów.
- Niskie wykorzystanie Internetu do wsparcia spraw interesantów, tj. brak usług śledzenia postępu realizacji spraw, umawiania wizyt.

### Finanse i strategie

- Średnie dochody w przeliczeniu na 1 mieszkańca w MOF Parczew 2022 r. wyniosły 6365,37 zł.
- We wszystkich gminach obszaru możemy zaobserwować systematyczny i znaczący wzrost dochodu w przeliczeniu na 1 mieszkańca na przestrzeni lat 2018-2022.
- Średnie wydatki w przeliczeniu na 1 mieszkańca w MOF Parczew 2022 r. wyniosły 6686,75 zł. Możemy zaobserwować systematyczny i znaczny wzrost wydatków we wszystkich gminach obszaru.
- Wskaźniki dochodów i wydatków w przeliczeniu na 1 mieszkańca wymagają zestawienia na wspólnym wykresie. Pozwala to na zobrazowanie relacji pomiędzy nimi oraz weryfikację występujących różnic. Pożądanym zjawiskiem jest notowanie wyższego poziomu dochodów w stosunku do poziomu wydatków. Taki stan rzeczy możemy zaobserwować w 2020 i 2021 r. Co za tym idzie również średnia wartość wskaźnika dochodów dla całego MOF jest wyższa od poziomu wydatków.
- Wysokie koszty funkcjonowania obiektów użyteczności publicznej.
- Polityka przestrzenna MOF realizowana jest przede wszystkim poprzez Plany zagospodarowania przestrzennego. W gminach obowiązują miejscowe plany zagospodarowania przestrzennego sporządzone wg ustawy z dnia 27 marca 2003 r. o planowaniu i zagospodarowaniu przestrzennym. Średnia pokrycia planami dla OF wynosi 99,84% powierzchni gminy Parczew.



## Podstawowe wnioski z analizy powiązań funkcjonalnych.

Analiza wykonana na podstawie statystyki publicznej, właściwych opracowań analitycznych oraz diagnozy wykorzystującej dane wewnętrzne udostępnione przez samorządy oraz ich jednostki organizacyjne, a także dane pochodzące z zasobów instytucji zewnętrznych, pozwala na wyciągnięcie następujących wniosków:

1. Wzajemne powiązanie jednostek wchodzących w skład MOF Parczew zostało potwierdzone analizami przeprowadzonymi na potrzeby opracowania dokumentów strategicznych poziomu krajowego („Koncepcja Przestrzennego Zagospodarowania Kraju”, „Krajowa Strategia Rozwoju Regionalnego 2030”) oraz regionalnego („Strategia Rozwoju Województwa Lubelskiego do 2030 roku”).
2. Występujące ujemne saldo migracji (w tym osób młodych w wieku 15-39 lat) negatywnie wpływa na kwestie ludnościowe. Jednak przyciąganie osób młodych przez duże miasta wojewódzkie ma charakter powszechny i dotyczy wszystkich ośrodków w regionie.
3. Na terenie omawianego obszaru występują zbliżone problemy społeczno-gospodarcze, skutkujące spadkiem znaczenia niektórych jednostek samorządu terytorialnego w regionie. Zgodnie z „Krajową Strategią Rozwoju Regionalnego” Gmina Siemień należy do gmin zagrożonych trwałą marginalizacją.
4. Mieszkańcy obszaru objętego Porozumieniem realizują wiele aspektów życia społeczno-gospodarczego na terenie lub terenach sąsiadujących do miejsca zamieszkania jednostek samorządu terytorialnego wchodzących w skład MOF. Dotyczy to zarówno kwestii związanych ze świadczeniem pracy, dowozem dzieci do szkół (zwłaszcza ponadpodstawowych), chęcią skorzystania z oferty spędzania czasu wolnego, czy koniecznością skorzystania z opieki zdrowotnej.
5. Znaczny obszar MOF stanowią tereny użytkowane rolniczo.
6. Miasto Parczew jest ośrodkiem zapewniającym usługi w zakresie ochrony zdrowia, kultury, szkolnictwa średniego i obsługi turystyki.
7. Obszary wiejskie MOF pełnią głównie funkcje rolnicze, jednakże rolniczym funkcjom wsi towarzyszą zazwyczaj inne funkcje: usługowe, administracyjne, gospodarcze, turystyczne i rekreacyjne, kultu religijnego, co świadczy o ich wielofunkcyjności. Złożona struktura funkcjonalna ukształtowała się głównie dzięki rozwojowi działalności pozarolniczych.
8. Obszar MOF charakteryzuje relatywnie dobra baza dochodowa samorządów terytorialnych.
9. Wśród problemów współwystępujących w obszarze gmin partnerskich należy wymienić brak integracji usług pomiędzy ośrodkiem wiejskim, a miastem rdzeniowym.
10. Analiza dokumentów strategicznych poziomu gminnego - raportów diagnostycznych stworzonych na potrzeby opracowania Gminnych Programów Rewitalizacji, wskazuje, że we wszystkich omawianych jednostkach samorządu terytorialnego występują obszary zdegradowane. Omawiane dokumenty potwierdzają występowanie kryzysu o charakterze społecznym, środowiskowym, gospodarczym, przestrzenno-funkcjonalnym i technicznym w gminach.
11. MOF Parczew jest bogaty w walory przyrodniczo-krajobrazowe. Występują niewykorzystane tereny atrakcyjne turystycznie, np. istniejące zbiorniki wodne. Wskazane elementy świadczą o środowiskowym i turystycznym charakterze powiązań pomiędzy jst.
12. Wykonane analizy oraz wnioski ze spotkań z przedstawicielami gmin Porozumienia i Radą Społeczno-Gospodarczą potwierdzają zapotrzebowanie na tożsame potrzeby inwestycyjne jst MOF.

13. Gminy wchodzące w skład MOF Parczew posiadają bardzo dobre warunki sprzyjające rozwojowi odnawialnych źródeł energii, szczególnie słonecznej.
14. W zakresie usług edukacyjnych opieka przedszkolna i edukacja podstawowa realizowana jest na terenie własnej gminy. Wybór miejsca korzystania z edukacji przedszkolnej i podstawowej jest związany bezpośrednio z dostępnością komunikacyjną, preferowane jest najbliższe otoczenie. Wyjątkiem są dojazdy rodziców do pracy na terenie MOF i poza MOF, wtedy często także dzieci korzystają z usług edukacyjnych w miejscu pracy rodziców. Do szkół ponadpodstawowych w Parczewie uczęszczają dzieci z obu gmin.
15. W zakresie usług opieki społecznej w obrębie każdej z gmin występują wyspecjalizowane instytucje jednak brak jest usług opartych na formach zdeinstytucjonalizowanych i aktywizacji społeczno-zawodowej mieszkańców MOF w miejscu ich zamieszkania. W obu jednostkach, w sferze społecznej, występują braki związane z dostępem do usług opiekuńczych dostosowanych do potrzeb i oczekiwań osób ze szczególnymi potrzebami, które byłyby realizowane nieodpłatnie, tj. w formie usług opiekuńczych i asystenckich dla osób potrzebujących wsparcia w codziennym funkcjonowaniu i osób z niepełnosprawnościami, a także w zakresie wsparcia opiekunów faktycznych w formie opieki wytchnieniowej, specjalistycznego poradnictwa psychologicznego lub rodzinnego oraz szkoleń/kursów niezbędnych w celu sprawowania opieki. To z kolei przekłada się na brak możliwości poprawy jakości życia, a w konsekwencji na marginalizację i wykluczenie społeczne.
16. W zakresie usług zdrowotnych na poziomie podstawowym bilans przepływu usług jest przeważnie zrównoważony w obrębie każdej z gmin, co oznacza, że kluczowym czynnikiem wyboru jest dogodna lokalizacja i dostępność komunikacyjna ośrodków POZ. Jednak w przypadku usług specjalistycznych i szpitalnych, obserwowana jest zdecydowana dominanta Parczewa i jego centralne, jako „eksportera usług”, oddziaływanie na MOF. W zakresie usług zdrowotnych Parczew dysponuje dobrze wykształconymi funkcjami. Należy jednak stwierdzić, że im wyższy stopień specjalistycznych usług zdrowotnych, tym częściej wybierany jest ośrodek zewnętrzny (Lublin), co jest naturalne, gdyż tylko ośrodek o znaczeniu ponadregionalnym oferuje usługi na najwyższym poziomie specjalistycznym.
17. W zakresie usług kultury wyraźnie widoczna jest tendencja do korzystania z usług i imprez kultury popularnej i rozrywki na terenie własnej gminy. Odwrotne natomiast proporcje zarysowują się dla wydarzeń zaliczanych do usług z zakresu kultury wysokiej, takich jak: teatr, koncerty i wystawy. Większość mieszkańców MOF korzysta z nich w miastach poza terenem Partnerstwa, głównie w Lublinie.
18. Gminy tworzące Porozumienie oferują zarówno usługi podstawowe, tzw. usługi niskiego rzędu, świadczone w najbliższym otoczeniu jak i usługi rzadkie - wyższego rzędu, mające szerszy zasięg przestrzenny.
19. Z przeprowadzonych analiz wynika, iż największe koszty utrzymania, a tym samym zużycie i straty energetyczne generują obiekty: MOPS w Parczewie, ZPO w Siemieniu, SZP Juliopolu i UG w Siemieniu.

#### **Wnioski:**

- dominująca pozycja Parczewa, jako ośrodka centralnego, rdzeniowego MOF;
- koncentracja przestrzenna zasobów i występujące uwarunkowania powodują efekt koncentracji funkcji, co przekłada się na specjalizacje poszczególnych gmin członków Porozumienia;
- ze względu na efekt koncentracji trudno mówić o uzupełnianiu się oferty usług publicznych i rynkowych dostępnych na obszarze MOF;

→ spójność obszaru całego Partnerstwa, jednak niecały obszar MOF został zakwalifikowany do krajowych obszarów problemowych zagrożonych trwałą marginalizacją.

## Kluczowe potencjały i bariery zidentyfikowane w procesie diagnostycznym

Jednym z narzędzi stosowanych do przeprowadzenia analizy strategicznej jest analiza SWOT – zestawienie silnych i słabych stron (odpowiednio: strengths oraz weaknesses) oraz określenie szans i zagrożeń rozwojowych (opportunities oraz threats).

Metoda ta umożliwia zebranie oraz usystematyzowanie informacji o wewnętrznym potencjale MOF Parczew, jak również dostrzeganych barierach, zwracając jednocześnie uwagę na pojawiające się w otoczeniu szanse oraz zagrożenia mające wpływ na jego działalność oraz rozwój.

Wymiar społeczny	
Silne strony	Słabe strony
→ funkcjonowanie szkół w każdej z gmin	→ ujemne saldo migracyjne
→ funkcjonowanie placówek POZ w każdej z gmin	→ ujemny przyrost naturalny
→ funkcjonowanie ośrodków pomocy społecznej w każdej z gmin	→ spadek liczby mieszkańców
→ dostęp do obiektów kulturalnych oraz funkcjonowanie bibliotek w każdej z gmin	→ postępujący proces starzenia się społeczeństwa
→ bezpośredni wpływ mieszkańców na sprawy lokalne (poprzez władze lokalne)	→ wzrost udziału osób w wieku poprodukcyjnym
→ zachowanie walorów krajobrazowych przyciągających turystów	→ niewystarczająca liczba placówek opiekuńczo – wychowawczych świadczących usługi dla dzieci i dorosłych o specjalnych potrzebach, a także placówek opiekuńczo – wychowawczych typu rodzinnego
→ organizacja wydarzeń kulturalnych, sportowych, będących okazją do spotkania osób zarządzających gminami z mieszkańcami	→ przestarzała lub niewystarczająca infrastruktura oświatowa (stan i wielkość budynków, wyposażenie sal, brak nowoczesnych pomocy dydaktycznych)
→ rozwijająca się współpraca między gminami	→ brak dziennych form wsparcia dla dzieci w gminie Siemień,
→ dobra dostępność komunikacyjna	→ brak centrów integracji społecznej, klubów integracji
	→ niedostateczna liczba miejsc świadczenia wsparcia dla dzieci i młodzieży ze szczególnymi potrzebami
	→ niedostateczna liczba miejsc wsparcia dla seniorów i osób z różnymi dysfunkcjami i niepełnosprawnościami lub specjalnymi potrzebami
	→ brak bazy lokalowej dla instytucji kultury posiadających wieloletnią tradycję

	<p>i ponadlokalny zasięg oferty kulturalnej</p> <ul style="list-style-type: none"> <li>→ niewystarczająca oferta kulturalna odpowiadająca na potrzeby mieszkańców i integrująca społeczność na poziomie gmin</li> <li>→ brak wystarczającej liczby miejsc do spędzania czasu wolnego</li> <li>→ niski poziom identyfikacji terytorialnej mieszkańców</li> <li>→ niedostateczna współpraca NGO z JST w zakresie wspólnych przedsięwzięć / projektów</li> <li>→ niewystarczająco rozwinięty transport zbiorowy pomiędzy gminami powiatu utrudniający dostęp do oświaty/kultury na terenie MOF Parczew</li> </ul>
<b>Szanse</b>	<b>Zagrożenia</b>
<ul style="list-style-type: none"> <li>→ tworzenie warunków do rozwoju rynku pracy</li> <li>→ napływ nowych mieszkańców do gmin MOF Parczew</li> <li>→ zapewnienie udogodnień infrastrukturalnych przy zachowaniu walorów krajobrazowych</li> <li>→ włączanie w sprawy lokalne osób osiedlających się na terenie MOF Parczew</li> <li>→ poprawa dostępu do usług opiekuńczych i form wsparcia w miejscu zamieszkania</li> <li>→ rozbudowana sieć placówek edukacyjnych w otoczeniu i sąsiedztwie MOF Parczew</li> <li>→ tworzenie warunków do rozwoju edukacji i e-edukacji</li> <li>→ Cyfryzacja usług publicznych w każdej gminie</li> <li>→ rozbudowana sieć placówek ochrony zdrowia w otoczeniu MOF</li> <li>→ poprawa jakości życia osób ze szczególnymi potrzebami, poprzez wzrost świadomości społeczeństwa na temat ich potrzeb</li> <li>→ konieczność uwzględnienia zmieniających się potrzeb mieszkańców</li> <li>→ wypracowanie polityki senioralnej</li> <li>→ rozwój społeczeństwa</li> </ul>	<ul style="list-style-type: none"> <li>→ wysokie obciążenie demograficzne wynikające ze starzenia się społeczeństwa</li> <li>→ dalszy spadek liczby ludności i utrzymujące się ujemne saldo migracji (wyludnianie się obszaru)</li> <li>→ odpływ osób młodych związany z migracją zawodową i edukacyjną</li> <li>→ narastające problemy społeczne</li> <li>→ brak placówek i niewystarczająca liczba miejsc opieki zdrowotnej i społecznej, która zabezpieczy rosnący popyt ze strony osób w wieku poprodukcyjnym i osób z niepełnosprawnościami,</li> <li>→ występowanie ukrytego bezrobocia w rolnictwie,</li> <li>→ nieprzewidywalna sytuacja epidemiologiczna na świecie i w kraju</li> <li>→ zwiększające się obciążenia budżetów JST</li> <li>→ niepewna sytuacja geopolityczna związana z konfliktem na Ukrainie</li> <li>→ zmiana systemu finansowania inwestycji w ramach polityki spójności 2021–2027 (instrumenty zwrotne)</li> </ul>

informacyjnego

- modernizacja i rozbudowa istniejących budynków wraz z przystosowaniem do przeznaczenia na cele społeczne i kulturowe służące reintegracji społeczności lokalnej i włączeniu społecznemu

### Wymiar gospodarczy

#### Silne strony

- rosnąca liczba przedsiębiorstw zarejestrowanych w rejestrze REGON
- wysoki poziom zwodociągowania
- sukcesywny wzrost selektywnej zbiórki odpadów
- potencjał do rozwoju turystyki weekendowej z walorami środowiskowymi
- zasoby kulturowe i przyrodnicze, warunkujące w znacznej mierze turystyczny i wypoczynkowy charakter regionu
- wzrost poziomu dochodu w przeliczeniu na jednego mieszkańca w gminach MOF

#### Słabe strony

- ujemny przyrost naturalny
- postępujący proces starzenia się społeczeństwa oraz wzrost udziału osób w wieku poprodukcyjnym
- rosący wskaźnik obciążenia demograficznego
- ujemne saldo migracji
- duże rozproszenie gospodarstw rolnych
- słabo rozwinięte rolnictwo ekologiczne
- brak możliwości zatrudnienia poza obszarami miejskimi
- odpływ wykwalifikowanej kadry poza granice MOF
- brak średnich i dużych przedsiębiorców, występowanie głównie mikroprzedsiębiorstw
- niska dostępność uzbrojonych terenów inwestycyjnych
- niewystarczający poziom skanalizowania gmin
- niedostateczny poziom współdziałania pomiędzy gminami w zakresie zagospodarowania odpadów i kampanii edukacyjnej nt. selektywnej zbiórki odpadów,
- duży udział ilości wytworzonych odpadów zmieszanych
- brak nowoczesnej bazy umożliwiającej kształcenie zawodowe, w tym dla osób z niepełnosprawnościami
- niedostatecznie rozwinięty transport między gminami powiatu
- niewystarczająca dostępność do sieci światłowodowej
- wzrost poziomu wydatków w przeliczeniu na jednego mieszkańca we wszystkich gminach MOF

#### Szanse

- potencjał turystyczno - rekreacyjny

#### Zagrożenia

- niewystarczający dostęp do

<p>wynikający z posiadanych zasobów kulturowych i naturalnych</p> <ul style="list-style-type: none"> <li>→ inwestycje gospodarstw domowych w alternatywne źródła energii OZE i działania proekologiczne związane z gospodarką wodną i gospodarką odpadami</li> <li>→ powiązanie oferty turystycznej z wydarzeniami kulturalnymi o zasięgu regionalnym i krajowym</li> <li>→ możliwość rozwoju gospodarczego w oparciu o kapitał społeczny mieszkańców,</li> <li>→ rozwój przedsiębiorstw w innowacyjnych dziedzinach gospodarki</li> <li>→ duży potencjał agroturystyczny, dający możliwość budowania rynku w oparciu o produkty ekologiczne i regionalne</li> <li>→ możliwość wykorzystania potencjału rolniczego np. poprzez rozwój rolnictwa ekologicznego do promowania marki regionalnej / produktu regionalnego</li> <li>→ wzrost konkurencyjności regionu poprzez pozyskanie nowych inwestycji i stworzenie nowych miejsc pracy</li> <li>→ rozwój unikatowych, nowych kierunków w szkołach zawodowych / technicznych</li> <li>→ prowadzenie polityki odpadowej służącej optymalizacji kosztów, wymianie doświadczeń</li> <li>→ rozwój turystyki rowerowej poprzez promocję istniejących rowerowych szlaków i budowę ścieżek</li> <li>→ adaptacja infrastruktury w tym JST do zmian klimatu oraz ograniczenie skutków zagrożeń środowiska</li> <li>→ możliwość pozyskania środków ze źródeł zewnętrznych</li> <li>→ wspólna promocja gospodarcza</li> </ul>	<p>odnawialnych źródeł energii</p> <ul style="list-style-type: none"> <li>→ brak odpowiedniego poziomu skanalizowania gmin skutkujący zanieczyszczeniem środowiska poprzez nielegalny zrzut nieczystości</li> <li>→ niska atrakcyjność regionalnego rynku pracy skutkująca odpływem kapitału ludzkiego do innych miast wojewódzkich za lepiej płatną pracą</li> <li>→ niska atrakcyjność obszaru dla nowych inwestorów</li> <li>→ brak długofalowych działań edukacyjno-promocyjnych podnoszących wiedzę i świadomość dot. zmian klimatu, ochrony środowiska, gospodarki wodnej, gospodarowania odpadami,</li> <li>→ rosnące zagrożenie dla społecznego i gospodarczego rozwoju powodowane przez zmiany klimatu np. deszcze nawalne, wysokie temperatury</li> <li>→ brak odpowiednio dostosowanych do potrzeb inwestorów terenów inwestycyjnych</li> <li>→ niewystarczające wsparcie mieszkańców związane z dynamicznie postępującymi zmianami na rynku pracy wynikającymi z postępującej globalizacji, metropolizacji i cyfryzacji gospodarki</li> <li>→ niewystarczająca infrastruktura turystyczna i usług powiązanych nie pozwala zatrzymać turysty na dłużej</li> <li>→ brak wspólnej strategii turystycznej, szczególnie dla turystyki weekendowej, agroturystyki i rekreacji</li> <li>→ nieprzewidywalna sytuacja epidemiologiczna na świecie i w kraju</li> <li>→ zwiększające się obciążenia budżetów JST</li> <li>→ niepewna sytuacja geopolityczna związana z konfliktem na Ukrainie</li> <li>→ zmiana systemu finansowania inwestycji w ramach polityki spójności 2021–2027 (instrumenty zwrotne)</li> </ul>
<b>Wymiar środowiskowy</b>	
<b>Silne strony</b>	<b>Słabe strony</b>

- |  |   |
|--|---|
| <ul style="list-style-type: none"> <li>→ niski poziom uprzemysłowienia i zanieczyszczenia środowiska</li> <li>→ bliskość przejść granicznych z Białorusią</li> <li>→ wzrost znaczenia transportu rowerowego jako alternatywnego środka lokomocji</li> <li>→ wdrożone systemy selektywnej zbiórki odpadów komunalnych we wszystkich gminach MOF</li> <li>→ korzystne warunki ze względu na ukształtowanie terenu do wykorzystania OZE</li> <li>→ rosnąca świadomość ekologiczna w społeczeństwie</li> <li>→ inwestycje gospodarstw domowych w alternatywne źródła energii OZE i działania proekologiczne związane z gospodarką wodną i gospodarką odpadami</li> <li>→ dostępność programów wspierających zastosowanie OZE</li> <li>→ bogate zasoby wodne – doliny rzeczne</li> <li>→ unikatowe dziedzictwo naturalne bogactwo kulturowe i przyrodnicze</li> <li>→ dostępna infrastruktura kulturalna i rekreacyjno-sportowa;</li> </ul> | <ul style="list-style-type: none"> <li>→ ograniczony dostęp do transportu zbiorowego</li> <li>→ niedostosowana do potrzeb liczba połączeń między ośrodkami regionalnymi oraz powiatami</li> <li>→ niedobory infrastruktury drogowej polegające na słabym stanie technicznym infrastruktury drogowej i okołodrogowej tj. bezpiecznych przejść, wysepek, energooszczędnego oświetlenia drogowego, chodników, wiat i zatok przystankowych</li> <li>→ brak dostatecznego zintegrowania pomiędzy różnymi środkami transportu, który pozwoli na zmianę środka transportu z indywidualnego na zbiorowy</li> <li>→ duże natężenie ruchu (duża liczba samochodów)</li> <li>→ brak spójnego systemu infrastruktury rowerowej</li> <li>→ degradacja obszarów zieleni i dolin rzecznych</li> <li>→ zaburzona równowaga między zielenią a terenami gęstej zabudowy i postępująca ekspansja zabudowy mieszkalnej i lotniskowej</li> <li>→ niewystarczająca ilość terenów zielonych i miejsc przeznaczonych pod rekreację</li> </ul> |
|--|---|

### **Szanse**

- zwiększenie dostępności transportu publicznego poprzez zintegrowanie różnych środków transportu
- skomunikowanie z miastem Lublin oraz z systemem węzłów przesiadkowych, parkingów P&R
- modernizacja kluczowych dróg i zwiększenie przepustowości najbardziej obciążonych dróg stanowiących połączenie z drogami krajowymi oraz wyprowadzających ruch z rdzenia MOF
- inwestycje w niskoemisyjne i energooszczędne środki transportu publicznego jako optymalizacja kosztów i poprawa jakości powietrza

### **Zagrożenia**

- niedostosowanie infrastruktury drogowej do rosnącego ruchu samochodowego generujące większe ryzyko zdarzeń drogowych oraz większe zapotrzebowanie na kosztowną infrastrukturę drogową
- brak SUMP - Planu Zrównoważonej Mobilności Miejskiej
- brak spójnej infrastruktury ścieżek rowerowych
- budowanie infrastruktury rowerowej, która nie sprawia, że rower jest konkurencyjny dla samochodu,
- brak dogodnych warunków dla rozwoju ruchu rowerowego, szczególnie

<ul style="list-style-type: none"> <li>→ budowa zintegrowanego systemu ścieżek rowerowych i systemu wypożyczania rowerów</li> <li>→ wspólne planowanie strategiczne w oparciu o strategie mobilności, zagospodarowania przestrzennego, adaptacji do zmian klimatu, polityki społecznej</li> <li>→ wykorzystanie różnorodności terenu i bogactwa walorów przyrodniczych stwarzających możliwość uprawiania turystyki aktywnej i rekreacyjnej</li> <li>→ stworzenie wspólnej i kompleksowej oferty turystycznej z uwzględnieniem zasobów przyrodniczych i dziedzictwa kulturowego oraz infrastruktury turystycznej i drogowej</li> <li>→ wzmocnienie bezpieczeństwa mieszkańców poprzez rozwój systemu zarządzania bezpieczeństwem i doposażenie właściwych służb</li> <li>→ dostępność zewnętrznych źródeł finansowania</li> <li>→ zwiększenie pokrycia powierzchni planami zagospodarowania przestrzennego</li> <li>→ wypracowanie i wdrożenie wspólnych standardów zagospodarowania przestrzennego</li> </ul>	<ul style="list-style-type: none"> <li>w najbliższej okolicy centrum miasta</li> <li>→ brak dostatecznego zintegrowania systemu transportu publicznego łączącego różnego rodzaju środki transportu sprzyjający zwiększonemu ruchowi samochodów osobowych i wzrostowi emisji CO<sub>2</sub></li> <li>→ brak zrównoważonego planu zagospodarowania przestrzennego skutkujący postępującą degradacją obszarów zielonych na rzecz budownictwa mieszkalnego i zwartej zabudowy</li> <li>→ brak miejsc/przestrzeni do spotkań nie stwarza podstawowych warunków do oddolnej inicjatywy lokalnych społeczności</li> <li>→ zanieczyszczenie środowiska (m.in. gleb i wód) poprzez „dzikie” wysypiska śmieci oraz odprowadzanie nieczystości ciekłych</li> <li>→ ograniczenia prawne i instytucjonalne samorządu szczebla gminnego w zakresie możliwości pomocy osobom dotkniętym ubóstwem energetycznym</li> <li>→ brak wspólnej polityki przestrzennej</li> <li>→ zwiększające się obciążenia budżetów JST</li> <li>→ nieprzewidywalna sytuacja epidemiologiczna na świecie i w kraju</li> <li>→ niepewna sytuacja geopolityczna związana z konfliktem na Ukrainie;</li> <li>→ zmiany klimatyczne, spadek efektywności produkcji rolniczej oraz postępujące zagrożenie dla środowiska przyrodniczego</li> <li>→ zmiana systemu finansowania inwestycji w ramach polityki spójności 2021–2027 (instrumenty zwrotne)</li> </ul>
--	--

### **Główne potencjały MOF Parczew:**

- ⇒ należy zauważyć, że saldo migracji w całym obszarze jest ujemne, jednak z tendencją wzrostową - taki stan rzeczy oznacza, że obszar zaczyna przyciągać nowych mieszkańców,
- ⇒ należy zauważyć, że wszystkie zasoby są bardzo mocno związane z miejscem, mają silnie endogeniczny charakter i są unikalne,
- ⇒ bogaty zasób dziedzictwa kulturowego obszaru funkcjonalnego oraz wysokie walory przyrodnicze stanowią duży potencjał dla rozwoju branży turystycznej, istniejące zbiorniki



- wodne (Zalew Miejski w Parczewie, stawy w Siemieniu). W obszarze MOF nie występuje profesjonalna i zintegrowana oferta turystyczna,
- ⇒ produkty turystyczne, które dają możliwości dalszego wzrostu powinny być zogniskowane wokół działalności promocyjnej, co stanowi wskazówkę w zakresie ukierunkowania potencjału współpracy gmin MOF Parczew w strategii rozwoju,
  - ⇒ część zasobów naturalnych, tj. zbiorników wodnych w obydwu gminach (Staw Miejski w Parczewie i kompleks stawów w Siemieniu) ma znaczne i niewykorzystane możliwości dla rozwoju istniejących już produktów turystycznych, ale również dla kreowania nowych.

### **Główne bariery oraz problemy i deficyty rozwojowe omawianego obszaru**

- ⇒ depopulacja gmin z terenu Partnerstwa - osoby młode często wyjeżdżają do innych miast lub emigrują za granicę, brak dobrze płatnych miejsc pracy,
- ⇒ brak współpracy między lokalnymi przedsiębiorcami,
- ⇒ niski stopień wykorzystywania technologii ICT w realizacji procedur administracyjnych, „Program rozwoju kompetencji cyfrowych” stwierdza, że „wartość indeksu DESI dla Polski wskazuje na konieczność intensyfikacji działań w zakresie transformacji cyfrowej” . W 2021 r. Polska zajęła 24. miejsce na 27 państw członkowskich, a jeśli chodzi o komponent „cyfrowe usługi publiczne” Polska wyprzedza jedynie 5 państw w UE. Mieszkańcy MOF oczekują wysokiej dostępności usług publicznych, tj. świadczenia ich w dowolnym czasie w tym, w sposób zdalny oraz szybkiego załatwiania spraw urzędowych. Gminy wchodzące w skład MOF podejmowały dotąd działania w tym zakresie, jednak były to działania nieskoordynowane, wskutek czego każda z gmin prezentuje obecnie różny stopień informatyzacji, a co za tym idzie zapewnia mieszkańcom odmienne możliwości korzystania z usług elektronicznych (lub nie zapewnia ich w ogóle). „Program rozwoju kompetencji cyfrowych” podkreśla również, że dostępność i jakość świadczonych usług online oraz informacji udostępnianych przez administrację publiczną jest pochodną stopnia dokonanej transformacji cyfrowej (w warunkach wymagających stałego podnoszenia kwalifikacji cyfrowych). Rozproszenie i zróżnicowane jakościowe e-usług w MOF świadczy o potrzebie zwiększenia nakładów w obszarze podnoszenia i profilowania kwalifikacji oraz kompetencji cyfrowych pracowników administracji co dotyczy również aspektów poprawy dostępności cyfrowej i jakości rozwiązań informacyjno-komunikacyjnych,
- ⇒ ograniczone środki budżetowe samorządów na przedsięwzięcia rozwojowe,
- ⇒ brak napływu większych inwestorów,
- ⇒ trudność z dyskontowaniem zasobów przyrodniczych jako produktu turystycznego,
- ⇒ trudność wejścia w szersze terytorialnie struktury współpracy ekonomicznej, inwestycyjnej,
- ⇒ obszar MOF, podobnie jak cała wyżyna lubelska, z racji nasłonecznienia, jest jednym z regionów w kraju posiadających najlepsze warunki do rozwoju OZE. Niewykorzystany potencjał obszaru funkcjonalnego jest związany również z brakiem lub niewystarczającą liczbą farm fotowoltaicznych. Budowa infrastruktury do produkcji czystej energii jest istotnym czynnikiem nie tylko istotnej poprawy jakości powietrza, ale również warunkującym bezpieczeństwo energetyczne tych terenów,
- ⇒ gospodarowanie odpadami z gospodarstw domowych,
- ⇒ przestarzała infrastruktura wodociągowa,
- ⇒ bardzo rozdrobniona struktura gospodarstw rolnych,
- ⇒ niewystarczająca atrakcyjność oferty szkół podstawowych,
- ⇒ niewystarczająca oferta usług wsparcia dla seniorów i osób z różnymi dysfunkcjami i niepełnosprawnościami lub specjalnymi potrzebami.

## Kluczowe determinanty potrzeb rozwojowych obszaru partnerstwa

Wśród kluczowych z punktu widzenia MOF Parczew determinant potrzeb rozwojowych należy wymienić:

1. **Istniejące powiązania społeczno-gospodarcze.** Mieszkańcy obszaru objętego Porozumieniem realizują wiele aspektów życia społeczno-gospodarczego na terenie gmin sąsiadujących do miejsca zamieszkania. Jest to charakterystyczne dla mieszkańców gminy Siemień, którzy kwestie związane ze świadczeniem pracy, dowozem dzieci do szkół (zwłaszcza ponadpodstawowych), chęcią skorzystania z oferty spędzania czasu wolnego, czy koniecznością skorzystania z opieki zdrowotnej realizują na terenie gminy Parczew. Występowanie opisanych powiązań wskazuje na konieczność realizacji inwestycji poprawiających stan infrastruktury edukacyjnej oraz projektów mających na celu poprawę jakości usług edukacyjnych oraz wsparcia dla osób starszych i z niepełnosprawnościami.
2. **Rynek pracy.** Wśród czynników determinujących potrzeby rozwojowe MOF w kontekście poprawy sytuacji na rynku pracy należy wymienić konieczność rozwoju usług społecznych, zwłaszcza edukacyjnych, opieki przedszkolnej i żłobkowej oraz rozwoju branży usług turystycznych. Tak ukierunkowanie działania pozwoli na wzbogacenie oferty lokalnego rynku pracy.
3. **Uwarunkowania wynikające z położenia MOF.** Gminy wchodzące w skład MOF posiadają bardzo dobre warunki do rozwoju OZE. Potrzeby związane z rozwojem energetyki odnawialnej wciąż pozostają niezaspokojone. Dotyczy to nie tylko małych, lokalnych instalacji wytwórczych, ale również dużych instalacji fotowoltaicznych pozwalających na zwiększenie lokalnego bezpieczeństwa energetycznego. Dalszy rozwój OZE jest podyktowany koniecznością poprawy jakości powietrza atmosferycznego.
4. **Walory krajobrazowe, atrakcyjność turystyczna.** Wysokie walory krajobrazowe MOF są jedną z determinant rozwoju funkcji organizacji czasu wolnego. Wśród kluczowych potrzeb w tym zakresie należy wymienić konieczność wykorzystania potencjału turystycznego poprzez stymulowanie rozwoju nowoczesnych usług i rozbudowę infrastruktury.
5. **Warunki środowiskowe.** W zakresie szeroko rozumianej ochrony środowiska rekomenduje się dalszy rozwój sieci wodno - kanalizacyjnej oraz zwiększenie liczby Punktów Selektywnej Zbiórki Odpadów Komunalnych. Jak wskazuje wykonana diagnoza, sieć kanalizacyjna jest nieharmonijnie rozwinięta względem sieci wodociągowej, co w połączeniu z wciąż niewystarczającym wykorzystaniem przydomowych oczyszczalni ścieków może prowadzić do pogorszenia jakości środowiska naturalnego. Poprawy wymaga jakość dystrybuowanej wody oraz efektywność przesyłu wody. Zwiększająca się liczba odpadów komunalnych zebranych w ciągu roku wskazuje również na konieczność zapewnienia miejsc pozwalających na selektywną zbiórkę śmieci. Rozwój PSZOK jest również jednym z kluczowych czynników mających na celu wdrożenie gospodarki o obiegu zamkniętym.

## Kluczowe wyzwania oraz kierunki strategicznej interwencji i współpracy

Wykonane analizy pozwalają na wyciągnięcie wniosków, że wytyczenie właściwych kierunków rozwoju opartych na wykorzystaniu potencjałów, będzie mieć znaczący wpływ na sytuację społeczno-gospodarczą MOF. Kluczowym zadaniem jest wzmocnienie

atrakcyjności obszaru jako dobrego miejsca do zamieszkania oraz rozwój oferty czasu wolnego ukierunkowanej na rozwój turystyki.

Jednostki samorządu terytorialnego, wchodzące w skład MOF Parczew, posiadają niezbędne zasoby, pozwalające na stymulowanie kluczowych obszarów funkcjonowania obszaru Porozumienia. Niezbędna jest koordynacja podejmowanych działań w wymiarze społecznym, gospodarczym, środowiskowym i technicznym.

### **Kluczowe wyzwania oraz kierunki strategicznej interwencji i współpracy koncentrują się w następujących obszarach:**

1. **Dostęp do wysokiej jakości usług publicznych.** Rozwoju e-usług, o poziomie dojrzałości minimum 4, które aktualnie nie występują na terenie MOF Parczew. Niezbędnej interwencji wymaga szereg usług społecznych takich jak: poprawa dostępu do usług wsparcia osób potrzebujących wsparcia w codziennym funkcjonowaniu, rozwój usług opartych na formach zdeinstytucjonalizowanych i aktywizacja społeczno-zawodowa w miejscu zamieszkania. Jednym z ważniejszych elementów jest także zapewnienie możliwości powrotu na rynek pracy rodziców małych dzieci poprzez stworzenie większej liczby miejsc w żłobkach oraz przedszkolach. Istotna jest także poprawa stanu infrastruktury edukacyjnej oraz organizacja i realizacja dodatkowej oferty dydaktycznej szkół podstawowych.
2. **Środowisko naturalne.** Za kluczowy czynnik rozwoju mający znaczący wpływ na bezpieczeństwo energetyczne, stan środowiska i stan zdrowia mieszkańców należy uznać konieczność dalszego rozwoju Odnawialnych Źródeł Energii. Wśród wyzwań, przed którymi stoi MOF Parczew należy wskazać łagodzenie zmian klimatu poprzez zastosowanie gospodarki o obiegu zamkniętym. Jednym z elementów jest realizacja inwestycji z zakresu poprawy efektywności energetycznej w sektorze publicznym. Odpady i ich właściwe zagospodarowanie to obecnie jedno z największych wyzwań, z jakimi zmagają się gminy MOF. Duży wpływ ma na to m.in. ilość wytwarzanych odpadów i duże koszty odbioru i wywozu. Istotnym aspektem jest zapewnienie niezawodności systemów zaopatrzenia w wodę, w szczególności poprzez zmniejszenie ryzyka wystąpienia awarii sieci wodociągowych i wynikających z nich strat w dostawach wody pitnej.
3. **Rozwój turystyki.** Rozwój obszarów o wysokich walorach przyrodniczych i krajobrazowych, jak też opartych o walory kulturowe stanowiące o ich potencjale, w tym m. in. o wysokiej atrakcyjności turystycznej. Walory przyrodnicze warunkują duży potencjał rozwoju branży turystycznej. W obszarze MOF nie występuje profesjonalna oferta turystyczna. Wśród wyzwań jest zapewnienie infrastruktury spędzania czasu wolnego i rekreacji oraz poprawa bazy noclegowej i gastronomicznej, co pozwoliłoby także na powstanie atrakcyjnych miejsc pracy w sektorze turystycznym.
4. **Rynek pracy.** Potencjał rolniczy stwarza możliwości rozwoju przetwórstwa rolno-spożywczego i zwiększenia efektywności samego rolnictwa. Rynek pracy w branżach pozarolniczych, oparty o sektor małej i średniej przedsiębiorczości, dysponuje potencjałem umożliwiającym wyhamowanie negatywnych trendów demograficznych poprzez zapewnienie mieszkańcom odpowiedniego poziomu życia i stabilizacji. Umożliwienie dalszego rozwoju rynku pracy jest uzależnione od zapewnienia dobrej jakości usług otoczenia biznesu i praktycznej edukacji w zakresie przedsiębiorczości. Kluczowym aspektem jest wsparcie opisanych wyżej działań ofertą inwestycyjną i zapewnieniem dostępu do terenów inwestycyjnych.

### **Obszary potencjalnej współpracy.**

Wśród zidentyfikowanych obszarów potencjalnej współpracy należy wskazać:

- ⇒ wzmocnienie współpracy między samorządami tworzącymi Porozumienie,
- ⇒ rozwój produktów turystycznych, z wykorzystaniem istniejących walorów przyrodniczych i zbiorników wodnych,
- ⇒ rozwój wspólnej informacji i promocji dotyczącej turystyki i kultury,
- ⇒ zintegrowana promocja gospodarcza,
- ⇒ rozwój usług cyfrowych w tym e-edukacji,
- ⇒ rozwój e-administracji m.in. w zakresie opłat, ewidencji nieruchomości, planowania przestrzennego, kultury, edukacji, turystyki, ochrony zdrowia,
- ⇒ integracja usług sieciowych w kierunku wspólnego zarządzania infrastrukturą,
- ⇒ gospodarka odpadami,
- ⇒ wzmocnienie współpracy na linii: sektor publiczny – przedsiębiorcy,
- ⇒ samoorganizacja przedsiębiorców (sieciowanie współpracy),
- ⇒ rozwój zielonej energii,
- ⇒ edukacja,
- ⇒ świadczenia usług społecznych,
- ⇒ wspólna troska o estetykę krajobrazu oraz przestrzeni publicznych,
- ⇒ współpraca przy organizacji usług rynkowych.

## 4. Plan strategiczny MOF Parczew

Planowanie strategiczne opiera się przede wszystkim na zrealizowanych działaniach diagnostycznych. Pozostaje również w ścisłym związku z funkcją decyzyjną procesu zarządzania. Proces realizacji niniejszej Strategii został podzielony na cztery poziomy. Wszystkie zostały sformułowane na podstawie przeprowadzonego procesu diagnostycznego, którego wyniki zidentyfikowały najważniejsze potrzeby i problemy MOF Parczew oraz jego potencjały i szanse rozwojowe. W pierwszym kroku, na podstawie syntezy diagnozy oraz analizy SWOT sformułowano Wizję, stanowiącą jednocześnie cel główny MOF Parczew.

### Wizja MOF Parczew

***W 2030 r. MOF Parczew stanowi silny, konkurencyjny ośrodek funkcjonalny ze znaczącą rolą dziedzictwa kulturowego i naturalnego. Jest obszarem atrakcyjnym turystycznie o wysokiej jakości przestrzeni publicznej. Mieszkańcy MOF Parczew mają równy dostęp do wysokiej jakości usług i infrastruktury społecznej oraz nowoczesnej edukacji. Środowisko naturalne jest czyste i odpowiednio chronione, a obszar jest przygotowany na ewentualne zagrożenia wynikające ze zmian klimatu. Dotychczasowi i nowi mieszkańcy tworzą zintegrowaną społeczność, która aktywnie włącza się w lokalne życie.***

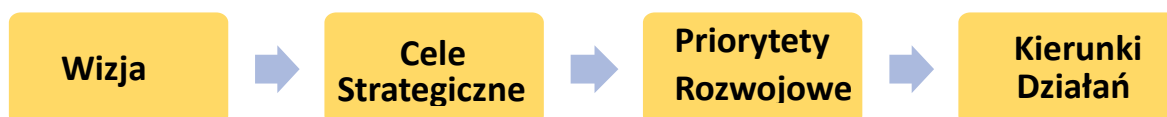
### Cele Strategiczne i Priorytety Rozwojowe

Drugim poziomem uszczegółowienia zamierzeń związanych z realizacją niniejszej strategii są cele strategiczne. Wyznaczono zasadnicze cele, które związane są z priorytetowymi obszarami współpracy i mają służyć realizacji zakładanej wizji. Punktem wyjścia do ich wyznaczenia była sporządzona i opisana w poprzednich rozdziałach Analiza SWOT. Cele

strategiczne przedstawione są również jako zamierzenia, które partnerskie samorzady chcą osiągnąć w przyszłości.

Główną zasadą, która przyświecała podczas determinowania celów, było ich jasne i przejrzyste określenie, tak aby nie pozostawiały wątpliwości co do zgodności z wizją rozwoju. Zgodnie z metodą SMART są one ściśle sformułowane, mierzalne, realistyczne i określone w czasie. Każdy z celów strategicznych wpisuje się w priorytety i cele szczegółowe programu Fundusze Europejskie dla Lubelskiego 2021-2027.

Cele strategiczne zostały uszczegółowione poprzez Priorytety Rozwojowe, które pełnią rolę celów operacyjnych. Ich głównym zadaniem jest wykonywanie określonych działań i zadań, a także przedsięwzięć służących realizacji wizji. Konkretyzują one zakładane cele strategiczne i spajają je z zaplanowanymi Kierunkami Działań. Przedstawione poniżej cele zostały sformułowane i opisane z uwzględnieniem podejścia zintegrowanego. Odnoszą się one do MOF Parczew całościowo i w taki również sposób mają prowadzić do rozwiązywania wspólnych problemów JST oraz wykorzystywania ich potencjałów. Zintegrowany charakter Celów przejawia się również poprzez ich wzajemną komplementarność. Tworzą one spójny plan, który ma prowadzić do osiągnięcia zakładanej wizji rozwoju.



## **CEL STRATEGICZNY 1**

### **Zapewnienie równego dostępu do wysokiej jakości edukacji i usług społecznych w MOF Parczew**

Cel strategiczny odpowiada na potrzeby związane z dostępem do odpowiedniej jakości edukacji i infrastruktury włączenia społecznego. Dużym wyzwaniem jest również zapewnienie wsparcia dla osób w wieku senioralnym, co wiąże się z ogólną tendencją związaną ze starzeniem się społeczeństwa. Na terenach wiejskich problem ten jest szczególnie odczuwalny ze względu na słabo rozwiniętą sieć wsparcia dla osób starszych oraz z powodu odpływu osób młodych, co dodatkowo pogłębia kryzys demograficzny. Ograniczony dostęp do usług społecznych dotyka także w dużej mierze osoby wykluczone społecznie, bezrobotne, długotrwale chore, z niepełnosprawnościami, wielodzietne, osoby z zaburzeniami psychicznymi w tym osoby uzależnione i ich rodziny. Diagnoza wykazała, dużą liczbę osób zagrożonych wykluczeniem społecznym oraz brak odpowiedniej infrastruktury, która mogłaby służyć ich integracji, aktywizacji społecznej oraz umożliwiałaby realizację usług na wysokim poziomie. Podobnie, jeśli chodzi o infrastrukturę edukacyjną, która w poszczególnych gminach wymaga inwestycji w zakresie przebudowy, remontu, rozbudowy obiektów istniejących, a także budowy nowych budynków. Należy również zadbać o odpowiednią jakość oferty edukacyjnej i podnoszenie kompetencji.

Powyższe sprawia, że rozwój wysokiej jakości usług społecznych w MOF Parczew jest niezbędny, aby poprawić sytuację mieszkańców w kwestiach społecznych. Realizacja celu w zakresie infrastruktury włączenia społecznego pozwoli na poprawę sytuacji związanej z utrudnionym obecnie dostępem i jakością usług dedykowanych osobom zagrożonym wykluczeniem społecznym, w tym również seniorom i grupom defaworyzowanym. Działania przewidziane do realizacji w ramach komponentu społecznego obejmują usługi opiekuńcze dla osób potrzebujących wsparcia w codziennym funkcjonowaniu, w tym osób z niepełnosprawnościami, usług opiekuńczych w miejscu zamieszkania, usług asystenckich dla osób z niepełnosprawnościami oraz na wsparciu opiekunów faktycznych w formie opieki wytchnieniowej i kształceniu w zakresie wsparcia psychologicznego/rodzinnego. Niezbędne będzie również wyposażenie infrastruktury usług społecznych i integracji społecznej. Wsparcie działań na rzecz aktywizacji społeczno-zawodowej i deinstytucjonalizacji (np. Centra Aktywności Społecznej, Centra Usług Społecznych, Centra Seniorów) powinny być wzmacniane działaniami miękkimi finansowanymi ze środków EFS+, poprzez poprawę dostępu i realizację spersonalizowanych, środowiskowych usług społecznych i zdrowotnych w środowisku rodzinnym lub lokalnym z jednoczesnym ograniczeniem roli instytucji w organizacji opieki i wsparcia. Będą to działania szkoleniowe celowane do rodzin i faktycznych opiekunów osób potrzebujących wsparcia (rozwój usług opiekuńczych, asystenckich).

W zakresie wsparcia rodziny realizowane będą usługi wspierające i interwencyjne ukierunkowane na wspieranie rodzin zagrożonych wykluczeniem społecznym, dysfunkcją i niewydolnością wychowawczą w tym działania na rzecz rodzinnej pieczy zastępczej. Celem jest kompleksowe wsparcie podopiecznych opuszczających pieczę i młodzież opuszczającą różnego rodzaju ośrodki. W zakresie łagodzenia skutków ubóstwa dzieci prowadzone będą m.in. działania na rzecz integracji społecznej rodzin wielodzietnych, ubogich rodzin z dziećmi i rodziców samotnie wychowujących dzieci. Działania miękkie w obszarze zdrowia będą polegały na realizacji programów polityki zdrowotnej w celu podniesienia jakości życia, m.in. w zakresie promocji zdrowia, profilaktyki, diagnostyki i rehabilitacji.

Istotne będą również działania przewidujące modernizację, adaptację (do potrzeb osób z niepełnosprawnościami) oraz zakup wyposażenia infrastruktury niezbędnej do świadczenia środowiskowych form wsparcia w miejscu zamieszkania (w tym ośrodki dziennego pobytu).

Realizacja celu poprzez inwestycje w zakresie infrastruktury edukacyjnej, które mają priorytetowe znaczenie dla mieszkańców MOF Parczew, przyczyni się do poprawy stanu bazy edukacyjnej, dostosowania jej do zwiększającej się liczby dzieci (szczególnie w Gminie Siemień) oraz współczesnych trendów edukacji. W zakresie edukacji planowane są inwestycje w infrastrukturę edukacji przedszkolnej i ogólnej, m.in. prace budowlane i remontowo – adaptacyjne, w tym w zakresie dostosowania infrastruktury w obszarze architektoniczno-technicznym do potrzeb osób ze specjalnymi potrzebami edukacyjnymi,

poprzez dostosowanie komunikacji pionowej i poziomej do potrzeb użytkowników z różnymi ograniczeniami psychofizycznymi. Unowocześnianie istniejącej bazy lokalowej i dydaktycznej w zakresie edukacji włączającej przedszkolnej/szkolnej, a także działania dotyczące wsparcia ogólnodostępnych szkół lub placówek systemu oświaty w prowadzeniu skutecznej edukacji włączającej. Niezbędne jest również dostosowanie szkół i realizowanego nauczania do specjalnych potrzeb edukacyjnych uczniów oraz do potrzeb nauczycieli z niepełnosprawnościami, w tym upowszechnienie modelu dostępnej szkoły. Podążając za aktualnymi trendami edukacyjnymi należy zapewnić organizację i realizację dodatkowej oferty dydaktycznej, przyczyniającej się do rozwoju kompetencji społeczno-emocjonalnych, umiejętności podstawowych, przekrojowych i zawodowych niezbędnych na rynku pracy, w tym kompetencji cyfrowych, zielonych oraz rozwijającej talenty i zainteresowania uczniów (w tym uczniów ze środowisk defaworyzowanych i zdolnych), organizację i udzielanie pomocy psychologiczno-pedagogicznej dla uczniów w tym realizację zajęć rewalidacyjnych, wsparcie rodziców/opiekunów prawnych uczniów i nauczycieli w zakresie stymulowania rozwoju ucznia oraz doskonalenia umiejętności wychowawczych, a także zwiększenie kompetencji kadr oświaty w zakresie zapobiegania przemocy i dyskryminacji. Podążając za oczekiwaniami rynku pracy niezbędne jest zapewnienie doradztwa edukacyjno-zawodowego lub zawodowego dla uczniów (w tym indywidualnego oraz na każdym etapie kształcenia zajęć zawodoznawczych u pracodawców). Rozwój umiejętności uczniów poprzez wsparcie potencjału dydaktycznego szkół. Działania będą zgodne ze zdiagnozowanymi na poziomie regionu potrzebami określonymi w dokumencie „Mapa potrzeb w zakresie infrastruktury edukacyjnej i społecznej w województwie lubelskim”, gdzie wskazano że najważniejszymi wyzwaniami dla Polski w obszarze edukacji są: prowadzenie edukacji dzieci z orzeczeniami o niepełnosprawności w placówkach ogólnodostępnych, a nie specjalnych, niwelowanie utrudnień w dostępie do obiektów i przestrzeni publicznej, na które narażone są w szczególności osoby z niepełnosprawnościami.

W zakresie szeroko pojętej polityki młodzieżowej podejmowane będą również działania skierowane do tej grupy wiekowej. Oferta spędzania wolnego czasu, zajęcia szkolne i dodatkowe na wysokim poziomie, pobudzanie aktywności młodzieży to tylko niektóre elementy, które powinny zostać zrealizowane w ramach niniejszego celu strategicznego. Odpowiednie zagospodarowanie potencjału ludzi młodych powinno pozwolić na ich pozytywne spojrzenie na MOF Parczew oraz chęć kontynuacji nauki oraz życia zawodowego w regionie.

Na obszarze MOF podejmowane będą działania w celu wyrównywania szans edukacyjnych i rozwojowych dzieci i młodzieży z różnego rodzaju niepełnosprawnościami z uwagi na stale rosnące zapotrzebowanie na tego typu rozwiązania. Jest to szczególnie istotne w sytuacjach, gdy z uwagi na rodzaj niepełnosprawności istnieje konieczność zastosowania rozwiązań ukierunkowanych na potrzeby tych uczniów a rodzaj niepełnosprawności uniemożliwia zastosowanie form zdeinstytucjonalizowanych. Efekty realizacji celu strategicznego będą widoczne zarówno w sferze infrastrukturalnej jak i w sferze społecznej. Poprawa dostępu do wysokiej jakości edukacji i usług społecznych w MOF Parczew doprowadzi do podwyższenia poziomu życia mieszkańców oraz włączenia społecznego grup wykluczonych i defaworyzowanych.

Przewiduje się również realizację elementów związanych z ICT tak aby w pełni wykorzystać możliwości jakie daje wspierana infrastruktura społeczna i edukacyjna tak, aby w sytuacji wystąpienia obostrzeń dotyczących możliwości korzystania z tej infrastruktury, usługi mogły być świadczone przy wykorzystaniu rozwiązań cyfrowych. Wdrożenie w sektorze publicznym rozwiązań cyfrowych, pozwoli zapewnić wysoki poziom jakości i dostępności e-usług skierowanych do obywateli i przedsiębiorstw. Realizacja wsparcia przyczyni się do zwiększenia zakresu danych dostępnych w postaci cyfrowej oraz usprawnienia procesów w administracji publicznej.

## Cel zostanie zrealizowany poprzez następujące Priorytety Rozwojowe:

<b>Priorytet Rozwojowy 1.1.</b> <b>Wspieranie działań na rzecz osób wykluczonych potrzebujących wsparcia w codziennym funkcjonowaniu</b>	<b>Priorytet Rozwojowy 1.2.</b> <b>Poprawa dostępu do infrastruktury edukacji</b>	<b>Priorytet Rozwojowy 1.3.</b> <b>Poprawa jakości oferty edukacyjnej</b>	<b>Priorytet Rozwojowy 1.4.</b> <b>Wdrożenie rozwiązań cyfrowych w sektorze publicznym</b>
---	--	--	---

### CEL STRATEGICZNY 2

#### Wzmocnienie roli dziedzictwa kulturowego i naturalnego

Obszar realizacji celu charakteryzuje się słabym dostępem do kulturotwórczych usług publicznych oraz niewykorzystanym potencjałem turystycznym. W MOF Parczew występują duże potrzeby w zakresie rozwoju i ochrony infrastruktury opartej na unikalnym dziedzictwie kulturowym, historycznym i zabytkowym, która stworzy nową ofertę turystyczno-kulturalną i przyczyni się do rozwoju społeczno-gospodarczego obszaru zwiększając jego atrakcyjność turystyczną.

Realizacja celu przyczyni się również do wzrostu konkurencyjności i atrakcyjności regionu poprzez poprawę dostępności i jakości usług publicznych w całym obszarze, podniesienie jakości kapitału ludzkiego, osiągnięte dzięki rozwojowi edukacji kulturowej i ograniczenie wykluczenia społecznego.

Obiekty dziedzictwa kulturowego i tereny zielone o wysokiej jakości i estetyce, są ważnym elementem krajobrazu MOF, wpływającym na jego atrakcyjność. W celu zwiększenia atrakcyjności na obszarze MOF Parczew istnieje potrzeba poprawy dostępności i poszerzenia oferty zrównoważonej turystyki, a także powiązanie potencjałów kulturowych z turystyką. Jednym z działań możliwych do realizacji w ramach niniejszego celu będzie włączenie do programów rozwoju kultury i turystyki obiektów dziedzictwa kulturowego. Istotna jest również ochrona zabytkowych obiektów kulturowych obronnych i przemysłowych. Jedną z form wykorzystania dostępnych zasobów może być ich zagospodarowanie w formie szlaków turystycznych lub tras rowerowych, a także historycznych szlaków kulturowych. Bardzo ważne jest również wykorzystywanie ocalałych obiektów dziedzictwa kulturowego jako bazy dla udostępniania zabytków na cele turystyczne oraz ochrona i eksponowanie miejsc pamięci narodowej. Działania realizowane w ramach celu będą polegały także na tworzeniu i odnowie obszarów rozwoju rekreacji wypoczynkowej i turystyki krajoznawczej służącej podnoszeniu walorów turystycznych. Przewiduje się również, że realizowane działania pozwolą na wsparcie procesu rewitalizacji społecznej i fizycznej MOF Parczew.

Realizacja celu wpłynie pozytywnie na poprawę jakości życia społecznego i pobudzenie aktywności społeczno-gospodarczej lokalnej społeczności. Cel zostanie zrealizowany zarówno poprzez realizację przedsięwzięć infrastrukturalnych jak również działań miękkich. Do najważniejszych typów działań realizowanych w ramach celu możemy zaliczyć: tworzenie ścieżek/szlaków edukacyjnych i turystycznych (w tym rowerowych) wraz z małą infrastrukturą i oznakowaniem, renowację/konserwację/ochronę zabytków wraz z terenami przynależnymi, budowę/przebudowę budynków na cele kulturalne, tworzenie atrakcyjnych turystycznie przestrzeni rekreacyjno-wypoczynkowych z wykorzystaniem walorów przyrodniczych, poprzez tworzenie przestrzeni do spędzania czasu wolnego, i promowanie dziedzictwa kulturowego. Działania w ramach niniejszego celu pozwolą na likwidację słabych stron i wykorzystanie potencjałów obszaru w zakresie kultury i turystyki.

Przewiduje się również realizację elementów związanych z ICT tak aby w pełni wykorzystać możliwości jakie daje wspierana infrastruktura kultury i dziedzictwa kulturowego, tak aby w sytuacji wystąpienia obostrzeń dotyczących możliwości korzystania z tej infrastruktury usługi mogły być świadczone przy wykorzystaniu rozwiązań cyfrowych.

## Cel zostanie zrealizowany poprzez następujące Priorytety Rozwojowe:



**Priorytet Rozwojowy 2.1.**  
*Wzmocnienie roli kultury i dziedzictwa kulturowego*

**Priorytet Rozwojowy 2.2.**  
*Wykorzystanie potencjału dziedzictwa naturalnego*

**Priorytet Rozwojowy 2.3.**  
*Rozwój zrównoważonej turystyki*

### **CEL STRATEGICZNY 3**

Ochrona środowiska naturalnego i adaptacja do zmian klimatu

Zagrożeniem dla MOF jest występowanie zjawisk ekstremalnych takich jak m.in. susze, podtopienia i gwałtowne zjawiska atmosferyczne powodowane zmianami klimatu. Zjawiska te stanowią zagrożenie dla społecznego i gospodarczego rozwoju. Zmiany klimatu są zjawiskiem globalnym, ale skutki tych zmian są odczuwalne przede wszystkim lokalnie. Działania adaptacyjne do zmian klimatu stają się coraz bardziej działaniami priorytetowymi dla samorządów lokalnych. Na terenie MOF Parczew identyfikowane są również potrzeby związane z poprawą stanu środowiska naturalnego. Obszar ten charakteryzuje się wysokimi walorami przyrodniczymi oraz wysokim poziomem bioróżnorodności co czyni niezbędnymi działania chroniące obszary cenne przyrodniczo. Ochrona tych obszarów i udostępnienie ich społeczeństwu w sposób bezpieczny dla przyrody, nie tylko wpłynie korzystnie na środowisko i bioróżnorodność, ale również na komfort życia mieszkańców. W celu poprawy stanu środowiska oraz bezpieczeństwa i jakości życia mieszkańców MOF Parczew, w obliczu zmian klimatu i ich negatywnych skutków, niezbędnym jest zintensyfikowanie działań adaptacyjnych.

W celu poprawy stanu środowiska oraz warunków i komfortu życia mieszkańców MOF Parczew istotne są działania z zakresu wspierania efektywności energetycznej i energooszczędności. Niezbędne jest przeprowadzenie przedsięwzięć zwiększających efektywność energetyczną w budynkach użyteczności publicznej oraz zwiększających wykorzystanie OZE, co pozwoli zredukować emisję gazów cieplarnianych i poprawić jakość powietrza w MOF. Podjęte zostaną działania poprawiające funkcjonowanie systemu zagospodarowania odpadów oraz należyty stan gospodarki wodno-ściekowej. Istotne jest ograniczenie strat wody, dlatego też ważne są inwestycje w infrastrukturę związaną z dostarczaniem wody do spożycia przez ludzi (infrastruktura do celów ujęcia, uzdatniania, magazynowania i dystrybucji, działania na rzecz efektywności).

Planowane działania będą prowadziły do realizacji polityki gospodarki o obiegu zamkniętym, która również wpłynie na poprawę stanu środowiska.

Efektom realizacji celu będzie zwiększenie zdolności adaptacyjnych oraz łagodzenie negatywnych skutków zmian klimatu dla środowiska, gospodarki, mieszkańców MOF Parczew oraz odwiedzających przyjezdnych. Realizacja celu utrwali także wizerunek MOF Parczew jako terenu o dobrym stanie środowiska naturalnego, atrakcyjnego przyrodniczo o wysokim poziomie zachowania i ochrony kompleksów przyrodniczych oraz potencjale biologicznym. Wsparcie działań prowadzących do efektywnego wykorzystania i zachowania zasobów naturalnych pozwoli na przeciwdziałanie czynnikom powodującym obniżenie jakości obszarów cennych przyrodniczo.

**Cel zostanie zrealizowany poprzez następujące Priorytety Rozwojowe:**

**Priorytet Rozwojowy 3.1.**  
*Wspieranie zrównoważonej gospodarki wodno-ściekowej*

**Priorytet Rozwojowy 3.2**  
*Wspieranie zrównoważonej gospodarki odpadami w tym rozwój gospodarki o obiegu zamkniętym*

**Priorytet Rozwojowy 3.3.**  
*Wspieranie efektywności energetycznej i energooszczędności oraz zwiększenie poziomu wykorzystania OZE*

## Kierunki Działań MOF Parczew

Kierunki działań podejmowanych dla osiągnięcia celów strategicznych interwencji i priorytetów rozwojowych stanowią kolejny poziom wdrażania niniejszej strategii. Zbiór tych kierunków pozwala na ogólne określenie zaplanowanych do realizacji przedsięwzięć. Kierunki działań oznaczają zakres niezbędnych interwencji podjętych przez JST MOF Parczew oraz partnerów publicznych, społecznych i gospodarczych. Kierunki działań są zatem podstawą wdrażania strategii. Wskazanie w strategii kierunków działań lub, tam gdzie to jest możliwe, konkretnych zadań do realizacji jest zatem bardzo istotnym elementem prac nad dokumentem strategicznym. W kolejnych rozdziałach zostaną określone również oczekiwane rezultaty planowanych działań oraz wskaźniki monitorujące ich osiągnięcie. Identyfikacja kluczowych zmian niezbędnych do realizacji założonych celów pozwoli na określenie najważniejszych kierunków interwencji, a następnie instrumentów realizacyjnych (w tym projektów) – mogą one znaleźć się już w części strategicznej lub też w części realizacyjnej dokumentu. Ważne jest, aby instrumenty przypisane były do poszczególnych celów i kierunków interwencji.

CEL STRATEGICZNY	PRIORYTET ROZWOJOWY	KIERUNKI DZIAŁAŃ
<p><b>CEL STRATEGICZNY 1</b> Zapewnienie równego dostępu do wysokiej jakości edukacji i usług społecznych w MOF Parczew</p>	<p><b>Priorytet Rozwojowy</b> <b>1.1. Wspieranie działań na rzecz osób wykluczonych potrzebujących wsparcia w codziennym funkcjonowaniu</b></p>	<ul style="list-style-type: none"> <li>→ rozwój usług opartych na formach zdeinstytucjonalizowanych i aktywizacja społeczno-zawodowa w miejscu zamieszkania,</li> <li>→ rozwój usług opiekuńczych dla osób potrzebujących wsparcia w codziennym funkcjonowaniu, w tym osób z niepełnosprawnościami, w tym opieka wytchnieniowa,</li> <li>→ zapewnienie opieki i specjalistycznych usług dostosowanych do potrzeb osób dorosłych,</li> <li>→ organizowanie i prowadzenie zajęć umożliwiających nabycie, rozwijanie umiejętności niezbędnych do samodzielnego funkcjonowania w środowisku,</li> <li>→ rozwój usług asystenckich wspierających aktywność społeczną, edukacyjną lub zawodową osób z niepełnosprawnościami</li> </ul>

	<p><b>Priorytet Rozwojowy 1.2.</b> <b><i>Poprawa dostępu do infrastruktury edukacji</i></b></p>	<ul style="list-style-type: none"> <li>→ budowa, rozbudowa, przebudowa, adaptacja i modernizacja obiektów na potrzeby prowadzenia działalności edukacji przedszkolnej wraz z zapleczem socjalnym (m.in. place zabaw) z zapewnieniem niezbędnego wyposażenia, w tym przystosowanie do potrzeb osób z niepełnosprawnościami,</li> <li>→ budowa, rozbudowa, przebudowa, adaptacja i modernizacja obiektów edukacyjnych na potrzeby prowadzenia działalności edukacji ogólnej z zapewnieniem niezbędnego wyposażenia, które pozwoli na wsparcie procesu rozwoju kompetencji kluczowych i umiejętności uniwersalnych w powiązaniu z zapotrzebowaniem dynamicznie zmieniającego się rynku pracy, w tym przystosowanie do potrzeb osób z niepełnosprawnościami,</li> </ul>
	<p><b>Priorytet Rozwojowy 1.3.</b> <b><i>Poprawa jakości oferty edukacyjnej</i></b></p>	<ul style="list-style-type: none"> <li>→ kształtowanie i rozwijanie kompetencji kluczowych w tym kompetencji cyfrowych,</li> <li>→ dodatkowe zajęcia edukacyjne i specjalistyczne wyrównujące szanse edukacyjne dzieci w zakresie stwierdzonych deficytów oraz zwiększające szanse edukacyjne dzieci</li> <li>→ realizacja projektów na rzecz poprawy jakości edukacji w szkołach i placówkach oświatowych,</li> <li>→ podnoszenie kompetencji zawodowych nauczycieli,</li> <li>→ rozwój form doradztwa zawodowego dla uczniów szkół,</li> <li>→ wspieranie dzieci i młodzieży szczególnie uzdolnionej,</li> <li>→ rozwój form pozalekcyjnych form edukacji,</li> <li>→ rozwój kompetencji kluczowych uczniów</li> </ul>

	<p><b>Priorytet Rozwojowy 1.4.</b> <b>Wdrożenie rozwiązań cyfrowych w sektorze publicznym</b></p>	<ul style="list-style-type: none"> <li>→ realizacja projektów na rzecz zwiększenia poziomu wykorzystania technologii informacyjno – komunikacyjnych w urzędach gmin partnerskich oraz zwiększenia dostępności i dojrzałości e-usług,</li> <li>→ rozwój e-usług, w szczególności w zakresie wydawania wypisu i wyciągu z dokumentów planistycznych, zaświadczeń z dokumentów planistycznych, zgłaszania uwag do dokumentów planistycznych, zgłaszania wniosków do dokumentów planistycznych, prowadzenia usług zdalnej rekrutacji do szkół i przedszkoli, prowadzenia konsultacjach społecznych, zgłaszania obywatelskiej inicjatywy uchwałodawczej, zgłaszania petycji, załatwiania spraw podatkowych, załatwiania spraw oświatowych, elektronicznych konsultacji z Radnymi, zakupu biletów na wydarzenia kulturalne, sportowe, zakupu biletów komunikacji publicznej funkcjonującej w ramach MOF Parczew,</li> <li>→ rozwój e-usług o poziomie dojrzałości minimum 4,</li> <li>→ opracowanie cyfrowych aplikacji na potrzeby integracji e-usług oraz Partnerskiego świadczenia e-usług,</li> <li>→ integracja e-usług,</li> <li>→ podniesienie poziomu cyberbezpieczeństwa świadczonych e-usług,</li> <li>→ wsparcie rozwoju kompetencji cyfrowych pracowników instytucji sektora publicznego w tym zaawansowanych kompetencji kadr z zakresu cyberbezpieczeństwa,</li> <li>→ działania uzupełniające o charakterze dostosowania technicznego niezbędnego do budowy i modernizacji systemu e-usług (zakup sprzętu i oprogramowania),</li> <li>→ dostosowanie infrastruktury poprzez wykonanie prac remontowo-adaptacyjnych, niezbędnych instalacji i okablowania,</li> <li>→ doposażenie serwerowni,</li> <li>→ wdrożenie niezbędnej infrastruktury oraz oprogramowania klasy EKD.</li> </ul>
<p><b>CEL STRATEGICZNY 2</b> <b>Wzmocnienie roli dziedzictwa kulturowego i naturalnego</b></p>	<p><b>Priorytet Rozwojowy 2.1.</b> <b>Wzmocnienie roli dziedzictwa kulturowego</b></p>	<ul style="list-style-type: none"> <li>→ przygotowanie kompleksowej, wspólnej oferty turystycznej,</li> <li>→ ochrona, promocja i upowszechnienie zasobów dziedzictwa kulturowego,</li> <li>→ budowa/rozbudowa/modernizacja budynków na potrzeby centrum obsługi turystycznej wraz z uzupełniającymi funkcjami rekreacyjnymi</li> </ul>
	<p><b>Priorytet Rozwojowy 2.2.</b> <b>Wykorzystanie potencjału dziedzictwa naturalnego</b></p>	<ul style="list-style-type: none"> <li>→ tworzenie atrakcyjnych turystycznie przestrzeni rekreacyjno-wypoczynkowych z wykorzystaniem walorów przyrodniczych z infrastrukturą,</li> <li>→ tworzenie ścieżek/szlaków edukacyjnych</li> </ul>

	<p><b>Priorytet Rozwojowy 2.3.</b> <b>Rozwój zrównoważonej turystyki</b></p>	<ul style="list-style-type: none"> <li>→ planowanie i tworzenie pieszych ścieżek/szlaków turystycznych wraz z infrastrukturą i oznakowaniem,</li> <li>→ planowanie i tworzenie rowerowych ścieżek/szlaków turystycznych wraz z małą infrastrukturą i oznakowaniem,</li> <li>→ tworzenie i promowanie lokalnych produktów turystycznych (sieciowanie produktów),</li> <li>→ wsparcie infrastruktury turystycznej</li> </ul>
<p style="writing-mode: vertical-rl; transform: rotate(180deg);"><b>CEL STRATEGICZNY 3</b> <b>Ochrona środowiska naturalnego i adaptacja do zmian klimatu</b></p>	<p><b>Priorytet Rozwojowy 3.1.</b> <b>Wspieranie zrównoważonej gospodarki wodno-ściekowej</b></p>	<ul style="list-style-type: none"> <li>→ budowa/modernizacja systemów zaopatrzenia w wodę z uwzględnieniem uzdatniania oraz przesyłu wody, w tym również wyposażenie w systemy zmniejszające straty w dostawach i zmniejszające ryzyko wystąpienia awarii,</li> <li>→ modernizacja sieci wodociągowej,</li> <li>→ modernizacja stacji uzdatniania wody,</li> <li>→ montaż wodomierzy ze zdalnym odczytem,</li> <li>→ wdrożenie aktywnego systemu kontroli opomiarowania i kontroli wycieków wody (system zdalnego odczytu wodomierzy z możliwością płatności on-line)</li> </ul>
	<p><b>Priorytet Rozwojowy 3.2.</b> <b>Wspieranie zrównoważonej gospodarki odpadami w tym rozwój gospodarki o obiegu zamkniętym</b></p>	<ul style="list-style-type: none"> <li>→ budowa/rozbudowa/modernizacja infrastruktury do selektywnego zbierania odpadów komunalnych (w tym budowa / modernizacja PSZOK wraz z instalacjami technicznymi i teletechnicznymi),</li> <li>→ ujednoczenie standardów przechowywania odpadów - zakup jednakowych kontenerów na odpady na jednostek publicznych i mieszkańców</li> <li>→ modernizacja istniejących instalacji mechaniczno-biologicznego przetwarzania zmieszanych odpadów komunalnych wraz z dostosowaniem do przetwarzania odpadów biodegradowalnych zbieranych selektywnie,</li> <li>→ minimalizowanie zużycia surowców, ilości wytwarzanych odpadów produkcyjnych, emisji zanieczyszczeń i strat energii służące osiągnięciu założeń Gospodarki o Obiegu Zamkniętym</li> </ul>
	<p><b>Priorytet Rozwojowy 3.3.</b> <b>Wspieranie efektywności energetycznej i energooszczędności oraz zwiększenie poziomu wykorzystania OZE</b></p>	<ul style="list-style-type: none"> <li>→ termomodernizacja budynków użyteczności publicznej,</li> <li>→ modernizacja energetyczna obiektów użyteczności publicznej w tym: instalacja urządzeń OZE, systemów zarządzania energią,</li> <li>→ budowa/rozbudowa odnawialnych źródeł energii w zakresie wytwarzania energii elektrycznej (w tym z magazynami energii działającymi na potrzeby danego źródła OZE oraz przyłączeniem do sieci)</li> </ul>

## 5. Oczekiwane rezultaty, wskaźniki produktu i rezultatu

Cele Strategiczne wyznaczają najistotniejsze obszary, w których zdiagnozowano problemy. Oczekiwane rezultaty wskazują jaki efekt planowanych działań zostanie osiągnięty. Strategia wyznacza w tym miejscu jakie transformacje są niezbędne na danym obszarze, aby wypracować założone efekty. Planowane zmiany będą miały charakter wielowymiarowy zarówno organizacyjny instytucjonalno - funkcjonalny, regulacyjny, określający normy, procedury, zasady, jak też niezbędne jest wprowadzenie zmian w zakresie zasobów materialnych i niematerialnych: infrastruktura, zasoby ludzkie, umiejętności.

Rezultaty zaplanowanych działań będą mierzone przy pomocy wskaźników rezultatu i produktu: **Wskaźniki rezultatu** - dostarczą informacji o zmianach jakie nastąpiły po zakończeniu realizacji założeń w porównaniu z wartością bazową i są one bezpośrednio powiązane ze wskaźnikami produktu. Wskaźniki rezultatu pokazują bezpośredni efekt, następujący w trakcie oraz po realizacji projektu.

**Wskaźniki produktu** - odnoszą się do wszystkich produktów, które powstały w trakcie realizacji celów strategii, są to zasoby materialne oraz usługi.

Wskaźniki zostaną wyznaczone na poziomie każdego z Celów Strategicznych. Podobnie jak cele strategiczne i operacyjne, rezultaty działań muszą być weryfikowalne i mierzalne, co pomoże ustalić stopień zaawansowania realizacji założeń dokumentu. Przewidywane i oczekiwane rezultaty podjętych działań zaprezentować można w układzie tabelarycznym jako wartość bazową w odniesieniu do oczekiwanych efektów końcowych. Zaprezentowane wskaźniki są bezpośrednio powiązane z programem Fundusze Europejskie dla Lubelskiego 2021-2027.

Na obecnym etapie prac nad Strategią i projektami Partnerstwo ZIT MOF Parczew nie dysponuje narzędziami i danymi do wprowadzenia wartości docelowych wskaźników. Stosowne uzupełnienia zostaną wprowadzone niezwłocznie po uzyskaniu przez Związek ZIT wymiernych danych (w oparciu o uzyskaną dokumentację projektową i techniczną projektów ZIT) w trybie aktualizacji Strategii ZIT MOF Parczew.

### Oczekiwane rezultaty planowanych działań oraz wskaźniki ich zmiany

Priorytet Rozwojowy Strategii ZIT MOF Parczew Działanie programu FEL 2021 – 2027	Wskaźniki produktu / rezultatu	Miara / oczekiwany trend
<b>CEL STRATEGICZNY 1: Zapewnienie równego dostępu do wysokiej jakości edukacji i usług społecznych w MOF Parczew</b>		
<i>Priorytet Rozwojowy 1.4. Wdrożenie rozwiązań cyfrowych w sektorze publicznym</i>  Działanie 2.2 Cyfrowe Lubelskie w ramach Zintegrowanych Inwestycji Terytorialnych Miejskich Obszarów Funkcjonalnych	<b>Wskaźniki produktu</b>	
	WLWK-RCO014 - Instytucje publiczne otrzymujące wsparcie na opracowywanie usług, produktów i procesów cyfrowych	wzrost w liczbach bezwzględnych
	WLWK-PLRO008 - Liczba podmiotów wspartych w zakresie rozwoju usług, produktów i procesów cyfrowych	wzrost w liczbach bezwzględnych
	WLWK-PLRO012 - Liczba usług publicznych udostępnionych on-line o stopniu dojrzałości	wzrost w liczbach bezwzględnych

	co najmniej 4 -transakcja	
	WLWK-RCO075 - Wspierane strategie zintegrowanego rozwoju terytorialnego	wzrost w liczbach bezwzględnych
	<b>Wskaźniki rezultatu</b>	
	WLWK-RCR011 - Użytkownicy nowych i zmodernizowanych publicznych usług, produktów i procesów cyfrowych	wzrost w liczbach bezwzględnych
<i>Priorytet Rozwojowy 1.2. Poprawa dostępu do infrastruktury edukacji</i>	<b>Wskaźniki produktu</b>	
Działanie 7.5 Infrastruktura edukacyjna w ramach Zintegrowanych Inwestycji Terytorialnych	WLWK-PLRO124 - Liczba doposażonych przedszkoli	wzrost w liczbach bezwzględnych
	WLWK-PLRO191 - Liczba doposażonych szkół	wzrost w liczbach bezwzględnych
	WLWK-PLRO132 - Liczba obiektów dostosowanych do potrzeb osób z niepełnosprawnościami (EFRR/FST/FS)	wzrost w liczbach bezwzględnych
	WLWK-PLRO199 - Liczba projektów, w których sfinansowano koszty racjonalnych usprawnień dla osób z niepełnosprawnościami (EFRR/FST/FS)	wzrost w liczbach bezwzględnych
	WLWK-PLRO123 - Liczba przebudowanych lub rozbudowanych przedszkoli	wzrost w liczbach bezwzględnych
	WLWK-PLRO127 - Liczba przebudowanych lub rozbudowanych szkół	wzrost w liczbach bezwzględnych
	<b>Wskaźniki rezultatu</b>	
	WLWK-RCR070 - Roczna liczba użytkowników nowych lub zmodernizowanych placówek opieki nad dziećmi	wzrost w liczbach bezwzględnych
	WLWK-RCR071 - Roczna liczba użytkowników nowych lub zmodernizowanych placówek oświatowych	wzrost w liczbach bezwzględnych
	PROG-FELCR09 - Liczba osób z niepełnosprawnościami korzystających ze wspartych dostosowanych Obiektów	wzrost w liczbach bezwzględnych
<i>Priorytet Rozwojowy 1.1. Wspieranie działań na rzecz osób wykluczonych potrzebujących wsparcia w codziennym funkcjonowaniu</i>	<b>Wskaźniki produktu</b>	
	WLWK-PLKLCO03 - Liczba opiekunów faktycznych/nieformalnych objętych wsparciem w programie	wzrost w liczbach bezwzględnych

Działanie 8.7 Usługi społeczne w ramach Zintegrowanych Inwestycji Terytorialnych	WLWK-PLKLC002 - Liczba osób objętych usługami świadczonymi w społeczności lokalnej w programie	wzrost w liczbach bezwzględnych
	WLWK-EECO12 - Liczba osób z niepełnosprawnościami objętych wsparciem w programie	wzrost w liczbach bezwzględnych
	<b>Wskaźniki rezultatu</b>	
	WLWK-EECR03 - Liczba osób, które uzyskały kwalifikacje po opuszczeniu programu	wzrost w liczbach bezwzględnych
	WLWK-PLKLCR04 - Liczba osób świadczących usługi w społeczności lokalnej dzięki wsparciu w programie	wzrost w liczbach bezwzględnych
Priorytet Rozwojowy 1.3. <i>Poprawa jakości oferty edukacyjnej</i>	<b>Wskaźniki produktu</b>	
Działanie 10.5 Wsparcie edukacji w ramach Zintegrowanych Inwestycji	WLWK-PLFCO01 - Liczba dzieci objętych dodatkowymi zajęciami w edukacji przedszkolnej	wzrost w liczbach bezwzględnych
	WLWK-PLFCO11 - Liczba miejsc wychowania przedszkolnego dostosowanych do potrzeb dzieci z niepełnosprawnością	wzrost w liczbach bezwzględnych
	WLWK-PLFCO06 - Liczba przedstawicieli kadry szkół i placówek systemu oświaty objętych wsparciem	wzrost w liczbach bezwzględnych
	WLWK-PLFCO07 - Liczba szkół i placówek systemu oświaty objętych wsparciem	wzrost w liczbach bezwzględnych
	WLWK-PLFCO03 - Liczba uczniów szkół i placówek systemu oświaty prowadzących kształcenie ogólne objętych wsparciem	wzrost w liczbach bezwzględnych
	WLWK-PLFCO13 - Liczba uczniów uczestniczących w doradztwie zawodowym	wzrost w liczbach bezwzględnych
	<b>Wskaźniki rezultatu</b>	
	WLWK-PLFCR02 - Liczba przedstawicieli kadry szkół i placówek systemu oświaty, którzy uzyskali kwalifikacje po opuszczeniu programu	wzrost w liczbach bezwzględnych
	WLWK-PLFCR01 - Liczba uczniów, którzy nabyli kwalifikacje po opuszczeniu programu	wzrost w liczbach bezwzględnych
	<b>CEL STRATEGICZNY 2: Wzmocnienie roli dziedzictwa kulturowego i naturalnego</b>	
Priorytet Rozwojowy 2.1.	<b>Wskaźniki produktu</b>	



<p><i>Wzmocnienie roli dziedzictwa kulturowego</i>          Priorytet Rozwojowy 2.2. <i>Wykorzystanie potencjału dziedzictwa naturalnego</i>          Priorytet Rozwojowy 2.3. <i>Rozwój zrównoważonej turystyki</i></p> <p>Działanie 11.2 Ochrona dziedzictwa naturalnego, bezpieczeństwo i zrównoważony rozwój turystyki obszarów miejskich i ich obszarów funkcjonalnych w ramach Zintegrowanych Inwestycji Terytorialnych</p>	WLWK-PLRO132 - Liczba obiektów dostosowanych do potrzeb osób z niepełnosprawnościami (EFRR/FST/FS)	wzrost w liczbach bezwzględnych
	WLWK-RCO074 - Ludność objęta projektami w ramach strategii zintegrowanego rozwoju terytorialnego	wzrost w liczbach bezwzględnych
	WLWK-RCO076 - Zintegrowane projekty rozwoju terytorialnego	wzrost w liczbach bezwzględnych
	<b>Wskaźniki rezultatu</b>	
WLWK-RCR077 - Liczba osób odwiedzających obiekty kulturalne i turystyczne objęte wsparciem	wzrost w liczbach bezwzględnych	
<b>CEL STRATEGICZNY 3: Ochrona środowiska naturalnego i adaptacja do zmian klimatu</b>		
<p>Priorytet Rozwojowy 3.1. <i>Wspieranie zrównoważonej gospodarki wodno-ściekowej</i></p> <p>Działanie 3.5 Zrównoważona gospodarka wodno-ściekowa w ramach Zintegrowanych Inwestycji Terytorialnych</p>	<b>Wskaźniki produktu</b>	
	WLWK-PLRO045 - Długość wybudowanej sieci wodociągowej	wzrost w liczbach bezwzględnych
	WLWK-PLRO046 - Długość zmodernizowanej sieci wodociągowej	wzrost w liczbach bezwzględnych
	WLWK-PLRO056 - Liczba doposażonych stacji uzdatniania wody	wzrost w liczbach bezwzględnych
	WLWK-PLRO233 - Liczba przebudowanych / zmodernizowanych ujęć wody	wzrost w liczbach bezwzględnych
	WLWK-PLRO055 - Liczba przebudowanych stacji uzdatniania wody	wzrost w liczbach bezwzględnych
	<b>Wskaźniki rezultatu</b>	
	WLWK-PLRR038 - Ludność podłączona do wybudowanej lub zmodernizowanej zbiorczej kanalizacji sanitarnej	wzrost w liczbach bezwzględnych
WLWK-RCR041 - Ludność przyłączona do udoskonalonych zbiorowych systemów zaopatrzenia w wodę	wzrost w liczbach bezwzględnych	
<p>Priorytet Rozwojowy 3.2 <i>Wspieranie zrównoważonej gospodarki odpadami w tym rozwój gospodarki o obiegu zamkniętym</i></p> <p>Działanie 3.7 Gospodarka</p>	<b>Wskaźniki produktu</b>	
	WLWK-RCO107 - Inwestycje w obiekty do selektywnego zbierania odpadów	wzrost w liczbach bezwzględnych
	WLWK-PLRO064 - Liczba doposażonych zakładów zagospodarowania odpadów	wzrost w liczbach bezwzględnych

odpadami w sektorze publicznym w ramach Zintegrowanych Inwestycji Terytorialnych Miejskich Obszarów Funkcjonalnych	WLWK-PLRO228 - Liczba przeprowadzonych kampanii informacyjno-edukacyjnych w zakresie gospodarki o obiegu zamkniętym	wzrost w liczbach bezwzględnych
	WLWK-PLRO060 - Liczba wspartych punktów selektywnego zbierania odpadów komunalnych (PSZOK)	wzrost w liczbach bezwzględnych
	<b>Wskaźniki rezultatu</b>	
	WLWK-PLRR066 - Liczba osób, do których zostały skierowane kampanie informacyjno-edukacyjne w zakresie gospodarki o obiegu zamkniętym	wzrost w liczbach bezwzględnych
	WLWK-RCR103 - Odpady zbierane selektywnie	wzrost w liczbach bezwzględnych
Priorytet Rozwojowy 3.3. <i>Wspieranie efektywności energetycznej i energooszczędności oraz zwiększenie poziomu wykorzystania OZE</i>	<b>Wskaźniki produktu</b>	
Działanie 4.3 Wspieranie efektywności energetycznej i energooszczędności w ramach Zintegrowanych Inwestycji Terytorialnych	WLWK-RCO019 - Budynki publiczne o udoskonalonej charakterystyce energetycznej	wzrost w liczbach bezwzględnych
	WLWK-PLRO027 - Dodatkowa zdolność wytwarzania energii cieplnej ze źródeł OZE	wzrost w liczbach bezwzględnych
	WLWK-PLRO026 - Dodatkowa zdolność wytwarzania energii elektrycznej ze źródeł OZE (EFRR/FST/FS)	wzrost w liczbach bezwzględnych
	WLWK-PLRO237 - Liczba powstałych magazynów energii cieplnej	wzrost w liczbach bezwzględnych
	WLWK-PLRO034 - Liczba wybudowanych jednostek wytwarzania energii elektrycznej z OZE	wzrost w liczbach bezwzględnych
	<b>Wskaźniki rezultatu</b>	
	WLWK-PLRR013 - Ilość wytworzonej energii elektrycznej ze źródeł OZE	wzrost w liczbach bezwzględnych
	WLWK-PLRR011 - Ilość zaoszczędzonej energii elektrycznej	wzrost w liczbach bezwzględnych
	Priorytet Rozwojowy 3.3. <i>Wspieranie efektywności energetycznej i energooszczędności oraz zwiększenie poziomu wykorzystania OZE</i>	<b>Wskaźniki produktu</b>
WLWK-PLRO026 - Dodatkowa zdolność wytwarzania energii elektrycznej ze źródeł OZE	wzrost w liczbach bezwzględnych	
WLWK-PLRO238 - Liczba powstałych magazynów energii elektrycznej	wzrost w liczbach bezwzględnych	

Działanie 4.8 Zwiększenie wykorzystania Odnawialnych Źródeł Energii w ramach Zintegrowanych Inwestycji Terytorialnych	WLWK-RCO097 - Liczba wspartych społeczności energetycznych działających w zakresie energii odnawialnej	wzrost w liczbach bezwzględnych
	WLWK-PLRO034 - Liczba wybudowanych jednostek wytwarzania energii elektrycznej z OZE	wzrost w liczbach bezwzględnych
	WLWK-PLRO208 - Pojemność magazynów energii elektrycznej	wzrost w liczbach bezwzględnych
	<b>Wskaźniki rezultatu</b>	
	WLWK-RCR032 - Dodatkowa moc zainstalowana odnawialnych źródeł energii	wzrost w liczbach bezwzględnych
	WLWK-PLRR013 - Ilość wytworzonej energii elektrycznej ze źródeł OZE	wzrost w liczbach bezwzględnych

## 6. Opis zintegrowanego podejścia służącego zaspokojeniu zidentyfikowanych potrzeb rozwojowych i wykorzystaniu potencjału danego obszaru

Zintegrowane podejście oznacza planowanie działań w sposób funkcjonalny, a nie w sposób sektorowy (dziedzinowy). Taki sposób prowadzenia polityki rozwoju pozwala osiągnąć lepsze rezultaty, np. poprzez wykorzystanie efektów już zrealizowanych inwestycji lub optymalne zaplanowanie kolejności przeprowadzenia działań w czasie. W niniejszej Strategii podejście zintegrowane przejawia się w kilku płaszczyznach:

→ **integracja na poziomie celów** oznacza, że są one wzajemnie powiązane, a zakres działań jednego celu wpływa na efekty realizacji działań przypisanych innemu celowi, np. aktywność mieszkańców wpływa na lepsze perspektywy rozwoju przedsiębiorczości, rozwój gospodarki zasobooszczędnej wpływa na ochronę zasobów środowiskowych, lepsze planowanie przestrzenne zapobiega degradacji środowiska i poprawia efektywność prowadzenia działalności gospodarczej oraz dostarczania usług publicznych;

→ **integracja na poziomie projektów** oznacza przygotowywanie koncepcji projektowych które w możliwie największym stopniu łączą wymiary (gospodarczy, społeczny, środowiskowy) oraz zadania o charakterze inwestycyjnym i nieinwestycyjnym. Bardzo ważna jest również wzajemna komplementarność projektów (np. wykorzystanie tej samej przestrzeni/obiektów do realizacji działań dwóch różnych projektów), a także ich oddziaływanie (na całość bądź znaczącą część MOF). W ramach niniejszej strategii planowane są projekty partnerskie wzajemnie komplementarne. Zintegrowany charakter przedsięwzięć przejawia się w tym, że zaplanowane projekty kompleksowo rozwiązują szerszy zakres problemów, wykorzystują szerszy zakres potencjałów, odpowiadają na szerszy zakres potrzeb różnych grup beneficjentów końcowych, łączą różne działania. Należy zaznaczyć, że dopuszcza się w tym zakresie realizację projektów partnerskich wzmacniających uzyskanie efektu synergii.

→ **integracja w sferze organizacyjnej** oznacza budowanie kultury współpracy w ramach zawiązanego partnerstwa oraz na linii partnerstwo – interesariusze. Ten drugi wymiar jest

szczególnie ważny w przygotowaniu projektów publicznych, które powinny uwzględniać wpływ, jaki wywierają na otoczenie społeczno-gospodarcze (np. dostrzeganie roli przedsiębiorców czy artystów w kreowaniu produktu turystycznego);

→ **uwzględnienie polityki rozwojowej stanowionej na wyższym szczeblu**, które oznacza w szczególności zachowanie spójności z zapisami Krajowej Strategii Rozwoju Regionalnego 2030, Strategii Rozwoju Województwa Lubelskiego do 2030 roku oraz Planu Zagospodarowania Przestrzennego Województwa Lubelskiego. Bardzo istotnym aspektem jest również dostosowanie planowanych działań do możliwości jakie określa program Fundusze Europejskie dla Lubelskiego 2021-2027 dla Zintegrowanych Inwestycji Terytorialnych (w szczególności obszarów tematycznych i alokacji finansowej).

## 7. System identyfikacji projektów w ramach ZIT

Projekt partnerski to projekt realizowany wspólnie przez uczestników Partnerstwa lub podzielony na odrębne podprojekty realizowane przez poszczególnych partnerów, jednak wytwarzający wspólny rezultat.

Projekt zintegrowany to projekt, który wpisuje się w cele rozwoju obszaru objętego instrumentem i jest ukierunkowany na rozwiązywanie wspólnych problemów rozwojowych – oznacza to, że projekt ten ma wpływ na więcej niż 1 gminę w MOF oraz jego realizacja jest uzasadniona zarówno w części diagnostycznej, jak i w części kierunkowej strategii.

W procesie identyfikacji projektów JST miały możliwość przedstawiania przedsięwzięć o charakterze partnerskim, które poddano analizie i ocenie pod kątem zgodności z przyjętymi celami i kierunkami działań, a także zgodności z wymogami instrumentu ZIT, w tym: zakresu tematycznego, alokacji finansowej dla MOF Parczew, komplementarności, zintegrowania oraz wymiaru partnerskiego projektów.

W niniejszej strategii znalazły odzwierciedlenie projekty wpisujące się w katalog przedsięwzięć określony poprzez Cele Szczegółowe FEL dopuszczające wykorzystanie instrumentu ZIT, oraz alokację przeznaczoną dla MOF Parczew oraz Cele Strategiczne MOF Parczew i przypisane im Priorytety Rozwojowe. Projekty zostały wskazane na podstawie wewnętrznego naboru w ramach MOF.

Projekty zostały wyłonione w drodze identyfikacji przeprowadzonej przez Partnerstwo. W procesie tym, istotny był również aspekt partycypacji społecznej. Celowość realizacji poszczególnych projektów wynika także ze zgłaszanych potrzeb i oczekiwań mieszkańców, lokalnych interesariuszy i partnerów społeczno-gospodarczych MOF Parczew. Wyrazem udziału lokalnych interesariuszy w procesie identyfikacji projektów ZIT jest również opiniowanie dokumentu (zawierającego listę wraz z fiszkami projektów zintegrowanych) przez członków Rady Społeczno-Gospodarczej ZIT MOF Parczew w trybie przeprowadzonych konsultacji społecznych. Poprzez pozytywne zaopiniowanie Strategii ZIT, Rada wyraża również swoją aprobatę dla zaplanowanych przedsięwzięć o charakterze zintegrowanym.

Wybrane projekty, które utworzyły listę projektów, najbardziej odpowiadają na zidentyfikowane diagnozą potrzeby. Wnioski diagnostyczne pokrywają się z zapotrzebowaniem mieszkańców na określone typy interwencji, które docelowo zostały uzgodnione w ramach listy projektów ZIT. Wybrane do listy projektów mogą najbardziej przyczynić się do rozwiązania rozpoznanych problemów MOF. Ich realizacja przełoży się też na wzmocnienie więzi funkcjonalnych w MOF. Projekty z listy projektów mają poparcie mieszkańców i partnerów społeczno-gospodarczych, które wyrażono m.in. wynikami ankiet, konsultacjami społecznymi.

Projekty wynikające ze Strategii mogą być finansowane ze środków regionalnego programu zarówno z EFRR, jak i EFS+ w ramach wydzielonych działań. Partnerstwo powinno uzyskać

potwierdzenie możliwości finansowania projektów wskazanych w Strategii ZIT ze środków programu regionalnego poprzez właściwą Instytucję Zarządzającą.

## **8. Projekty realizujące strategię**

Kolejnym poziomem uszczegółowienia dla systemu identyfikacji projektów w ramach strategii są planowane projekty zintegrowane. Przedsięwzięcia przewidziane do realizacji w ramach Strategii będą miały zintegrowany i komplementarny charakter, a ich realizacja ma przyczynić się docelowo do osiągnięcia wizji MOF Parczew. Projekty terytorialnie będą realizowane na obszarze 2 gmin: Parczew i Siemień, tworzących MOF Parczew.

Wskazane dalej projekty przewidziane są do realizacji w trybie niekonkurencyjnym w ramach Zintegrowanych Inwestycji Terytorialnych. Należy zaznaczyć, że Strategia ZIT jest warunkiem dla realizacji wskazanych projektów, a jednocześnie jest ona również wyrazem udziału w procesie wyboru do dofinansowania projektów, o którym mowa w art. 29 rozporządzenia ogólnego, wynikających ze strategii ZIT. Ma to miejsce poprzez umieszczenie w strategii ZIT listy projektów, które mogą ubiegać się o dofinansowanie w ramach właściwego programu.

Zintegrowany charakter przedsięwzięć gwarantuje realizacja projektów rozwiązujących szeroki zakres problemów i potrzeb MOF, które wpisują się w cele rozwojowe obszaru. Realizacja poszczególnych działań znajduje uzasadnienie zarówno w części diagnostycznej jak i w części kierunkowej Strategii, która koncentruje się na wyzwaniach stojących przed MOF. Projekty zostały opracowane z uwzględnieniem lokalnych powiązań funkcjonalnych i bazują na potencjałach i potrzebach MOF, które są jednocześnie ukierunkowane na rozwiązywanie wspólnych problemów rozwojowych. Przedsięwzięcia zostały przygotowane wspólnie w partnerstwie, cechują się oddziaływaniem wykraczającym poza granice pojedynczej gminy i przyczyniają się do realizacji celów Strategii MOF. Zintegrowane podejście znajdzie wyraz zarówno na poziomie strategii ZIT jak i w procesie opracowania jak i realizacji projektów, które będą miały formułę zintegrowaną, opartą o projekty partnerskie.

### **Deklaracja odrębności strategii terytorialnej**

Partnerstwo ZIT MOF Parczewa oświadcza, iż przedmiot oraz zakres projektów ujętych w strategii ZIT, przypisanych do objęcia wsparciem w FEL 2021-2027, nie będzie powielony (ujęty) w innych dokumentach strategicznych (dotyczy Innego Instrumentu Terytorialnego dla Partnerstw JST oraz GPR, które lokują wsparcie na rzecz projektów w ramach programu regionalnego) - zgodnie z wymogiem Umowy Partnerstwa dla realizacji Polityki Spójności 2021-2027 w Polsce (str. 241), która stanowi: „Na jednym obszarze będą mogły równolegle funkcjonować różne instrumenty terytorialne, jeżeli zapewniona zostanie komplementarność podejmowanych działań i nie będą one finansowane podwójnie. Wymagane będą jednak osobne strategie – właściwe dla poszczególnych instrumentów.”

### **Projekty MOF Parczew w ramach instrumentu ZIT**

Niniejszy podrozdział przedstawia wykaz projektów przewidzianych do realizacji w poszczególnych działaniach programu FEL 2021-2027.

Projekty będą realizowane na terenie MOF wykorzystując jednocześnie bazę potencjałów JST. Ponadto, działania projektowe wywierają wpływ na więcej niż 1 gminę w MOF poprzez osiągnięcie wspólnych efektów, rezultatów lub produktów końcowych projektu np. w postaci poprawy jakości i dostępności usług opiekuńczych, świadczonych w środowisku lokalnym. Będzie to widoczne między innymi poprzez osiągnięcie odpowiednich wskaźników. Poniżej

przedstawiono projekty, które wpisują się w wybrane działania programu FEL 2021-2027. Jednocześnie należy zaznaczyć, że przedmiot oraz zakres projektów ujętych w Strategii MOF Parczew do 2030, przypisanych do objęcia wsparciem w FEL 2021-2027 w ramach instrumentu ZIT, nie będzie powielony w innych dokumentach strategicznych, które lokują wsparcie z wykorzystaniem instrumentów terytorialnych w ramach programu regionalnego. Rozwinięcie opisów komplementarności projektów jest zawarte w fiskach projektowych stanowiących odrębny dokument.

### Lista projektów zintegrowanych przewidzianych do realizacji w ramach Strategii ZIT MOF Parczew

Lp.	Tytuł projektu / Wnioskodawca i partner	Działanie programu FEL 2021 – 2027, w ramach którego finansowany będzie projekt / Szacunkowa wartość projektu (€)	Priorytet Rozwojowy Strategii ZIT MOF Parczew	Rodzaj projektu
1	Podnoszenie jakości e-usług sektora publicznego na obszarze MOF Parczew  Gmina Parczew / Gmina Siemień	Działanie 2.2 Cyfrowe Lubelskie w ramach ZIT MOF  428 354,00	1.4. <i>Wdrożenie rozwiązań cyfrowych w sektorze publicznym</i>	Zintegrowany partnerski
2	Modernizacja systemu zaopatrzenia w wodę z uwzględnieniem ujęcia, uzdatniania oraz przesyłu wody w MOF Parczew  Zakład Usług Komunalnych w Parczewie / Gmina Siemień	Działanie 3.5 Zrównoważona gospodarka wodno-ściekowa w ramach ZIT  1 263 501,00	3.1. <i>Wspieranie zrównoważonej gospodarki wodno-ściekowej</i>	Zintegrowany partnerski
3	Wsparcie infrastruktury do selektywnego zbierania odpadów komunalnych (PSZOK) na terenie MOF Parczew  Zakład Usług Komunalnych w Parczewie / Gmina Siemień	Działanie 3.7 Gospodarka odpadami w sektorze publicznym w ramach ZIT MOF  500 000,00	3.2. <i>Wspieranie zrównoważonej gospodarki odpadami w tym rozwój gospodarki o obiegu zamkniętym</i>	Zintegrowany partnerski
4	Termomodernizacja budynków w sektorze publicznym na terenie MOF Parczew  Gmina Parczew / Gmina Siemień	Działanie 4.3 Wspieranie efektywności energetycznej i energooszczędności w ramach ZIT  2 404 144,00	3.3. <i>Wspieranie efektywności energetycznej i energooszczędności oraz zwiększenie poziomu wykorzystania OZE</i>	Zintegrowany partnerski
5	Produkcja energii ze źródeł odnawialnych na terenie	Działanie 4.8 Zwiększenie	3.3. <i>Wspieranie efektywności</i>	

	MOF Parczew Gmina Parczew / Gmina Siemień	wykorzystania Odnawialnych Źródeł Energii w ramach ZIT  1 095 856,00	<i>energetycznej i energooszczędności oraz zwiększenie poziomu wykorzystania OZE</i>	
6	Poprawa stanu infrastruktury edukacyjnej na terenie MOF Parczew  Gmina Parczew / Gmina Siemień	Działanie 7.5 Infrastruktura edukacyjna w ramach ZIT  707 740,00	1.2. <i>Poprawa dostępu do infrastruktury edukacji</i>	Zintegrowany partnerski
7	Program wsparcia osób potrzebujących wsparcia w codziennym funkcjonowaniu w Gminie Parczew i Siemień  Gmina Parczew / Gmina Siemień	Działanie 8.7 Usługi społeczne w ramach ZIT  275 500,00	1.1. <i>Wspieranie działań na rzecz osób wykluczonych potrzebujących wsparcia w codziennym funkcjonowaniu</i>	Zintegrowany partnerski
8	Organizacja i realizacja dodatkowej oferty dydaktycznej placówek oświatowych prowadzonych przez Gminę Parczew i Siemień  Gmina Parczew / Gmina Siemień	Działanie 10.5 Wsparcie edukacji w ramach ZIT  567 320,00	1.3. <i>Poprawa jakości oferty edukacyjnej</i>	Zintegrowany partnerski
9	Rozwój dziedzictwa naturalnego, zrównoważonej turystyki i bezpieczeństwa na obszarze MOF Parczew  Gmina Parczew / Gmina Siemień	Działanie 11.2 Ochrona dziedzictwa naturalnego, bezpieczeństwo i zrównoważony rozwój turystyki obszarów miejskich i ich obszarów funkcjonalnych w ramach ZIT  1 507 658,00	2.1. <i>Wzmocnienie roli dziedzictwa kulturowego</i>  2.2 <i>Wykorzystanie potencjału dziedzictwa naturalnego</i>  2.3. <i>Rozwój zrównoważonej turystyki</i>	Zintegrowany partnerski

Projekty zostały wyłonione w drodze identyfikacji przeprowadzonej przez Związek ZIT. W procesie tym, istotny był również aspekt partycypacji społecznej. Celowość realizacji poszczególnych projektów wynika także z wyartykułowanych potrzeb i oczekiwań mieszkańców, lokalnych interesariuszy i partnerów społeczno-gospodarczych MOF Parczew.

Partnerzy MOF, spośród propozycji projektów planowanych do realizacji w perspektywie finansowej UE 2021-2027 wybrali projekty o charakterze zintegrowanym, które odpowiadają na potrzeby MOF. Projekty wyznaczone do realizacji w ramach instrumentu ZIT zostały opisane w ramach fiszek projektowych opisujących m.in. zakres, cele i efekty interwencji. Zawierają one szeroki zasób informacji na temat poszczególnych projektów i zostaną przekazane do IZ FEL 2021-2027 w celu określenia możliwości ich finansowania ze środków programu regionalnego.

Umieszczenie projektu na przedmiotowej liście jest warunkową deklaracją jego realizacji oraz związane jest z zarezerwowaniem środków w ramach alokacji przeznaczonej dla MOF Parczew. Zintegrowane projekty, finansowane w ramach instrumentu ZIT będą realizowane w formule projektów partnerskich, wywierających wpływ na więcej niż jedną gminę. Gwarantują one realizację zasady podejścia zintegrowanego na etapie realizacji strategii. Integracja projektowa na poziomie projektów daje gwarancję realizacji przedsięwzięć odpowiadających na wspólne potrzeby i problemy mieszkańców MOF oraz pozwalających realizować ich potencjały.

Uszczegółowienie listy projektów, które obejmuje konkretne rozwiązania projektowe, inwestycyjne, lokalizacyjne oraz główne parametry i wskaźniki projektu, a także opisy ich zintegrowania i komplementarności jest przedmiotem odrębnego opracowania – Szczegółowy opis projektów w ramach ZIT MOF Parczew. Zawiera ono opis przedsięwzięć z uwzględnieniem specyfiki i wymogów programu FEL i nie stanowi integralnej części strategii ZIT. Dokument uzgodnionych fiszek projektów ZIT został przyjęty Uchwałą Rady Porozumienia ZIT MOF Parczew.

## 9. System wdrażania i monitoringu Strategii

Warunki realizacji ZIT MOF Parczew określa Umowa Partnerstwa oraz ustawa o zasadach realizacji zadań finansowanych ze środków europejskich w perspektywie finansowej 2021-2027. Jest to szereg wymagań, które musi spełnić Partnerstwo, aby mieć możliwość wykorzystania instrumentu ZIT na swoim terytorium.

Pierwszym wymogiem jest: zawiązanie zinstytucjonalizowanej formy partnerstwa (powołanie Związku ZIT). Partnerzy MOF Parczew zdecydowali o formalizacji współpracy na podstawie jednej z dopuszczalnych form, czyli art. 74 ustawy o samorządzie gminnym. Wola współpracy znalazła swoje odzwierciedlenie w zapisach Porozumienia Burmistrza Parczewa i Wójta Gminy Siemień z dnia 3 kwietnia 2024 r. określającego zasady współpracy przy opracowaniu i realizacji Strategii Zintegrowanych Inwestycji Terytorialnych Miejskiego Obszaru Funkcjonalnego Parczew na lata 2024 – 2030.

Drugim wymaganym elementem realizacji instrumentu ZIT jest: przygotowanie i przyjęcie wspólnej Strategii ZIT, która pełni rolę strategii terytorialnej, o której mowa w art. 29 rozporządzenia ogólnego. Niniejsza strategia została opracowana zgodnie z wszelkimi zasadami wskazanymi w przepisach prawa i zawiera wszelkie niezbędne elementy charakterystyczne dla tego typu dokumentu. Jednocześnie, proces jej przygotowania i przyjęcia spełnia wszelkie wymagania formalno-prawne.

Trzeci wymóg wskazany w Umowie Partnerstwa dotyczy finansowania strategii ZIT. Projekty z niej wynikające mogą być finansowane w ramach regionalnego programu zarówno ze środków Europejskiego Funduszu Rozwoju Regionalnego, jak i Europejskiego Funduszu Społecznego+ w ramach wydzielonych działań. Związek ZIT powinien uzyskać potwierdzenie możliwości finansowania projektów wskazanych w Strategii ZIT ze środków programu. Potwierdzeniem finansowania Strategii ZIT, jak również wskazanych w niej projektów, jest opinia właściwej Instytucji Zarządzającej. W związku z wolą wykorzystania środków w ramach programu regionalnego województwa lubelskiego, Strategia ZIT MOF podlegać będzie opiniowaniu IZ FEL 2021-2027.

Czwarty wymóg stawiany na poziomie UP to zakres tematyczny ZIT - projekty ZIT mogą realizować wszystkie cele polityki spójności wskazane w rozporządzeniu ogólnym. W ramach MOF Parczew wybrano do realizacji działania związane z CP 1, CP 2, CP 4, CP 4 EFS+ oraz CP 5. Interwencja wdrażana w ramach Strategii ZIT MOF w perspektywie finansowej 2021-2027



będzie mieć charakter zintegrowany oraz posłuży wzmocnieniu relacji funkcjonalnych pomiędzy jednostkami samorządu terytorialnego.

Piąty wymóg w zakresie instrumentu ZIT skierowany jest do władz regionalnych i dotyczy zawarcia stosownych zapisów w programie regionalnym. Realizacja projektów ZIT w ramach programu regionalnego wymaga wyodrębnienia dedykowanych działań w ramach co najmniej dwóch priorytetów programu finansowanych z co najmniej dwóch celów polityki spójności.

Zarówno niniejsza strategia jak i cały proces jej opracowania oraz zawiązywania Partnerstwa spełniają wszelkie wymogi formalne, prowadzące do realizacji ZIT na terenie MOF Parczew. Realizacja postanowień Strategii ZIT MOF będzie procesem ciągłym, wymagającym monitoringu, w tym następujących w otoczeniu zmian o charakterze prawnym, czy geopolitycznym. Niezbędne będzie również dostosowywanie partnerstwa do rzeczywistych uwarunkowań oraz problemów mogących pojawić się na etapie jej wdrażania. Proces ten będzie wymagał zaangażowania i współpracy jednostek samorządu terytorialnego oraz lokalnych interesariuszy.

### **System zarządzania**

Wdrażanie i monitoring strategii jest kluczowym elementem realizacji założeń w niej zawartych i osiąganiu korzyści dla społeczeństwa. Funkcjonować będzie jako proces ciągły i konsekwentnie wdrażany poprzez współpracę wszystkich zaangażowanych: jst, lokalnych społeczności i przedsiębiorców. Współpraca pomiędzy interesariuszami oparta na relacjach partnerskich wpłynie na sprawność realizacji strategii i wykorzystania dostępnych funduszy przeznaczonych na realizację jej celów.

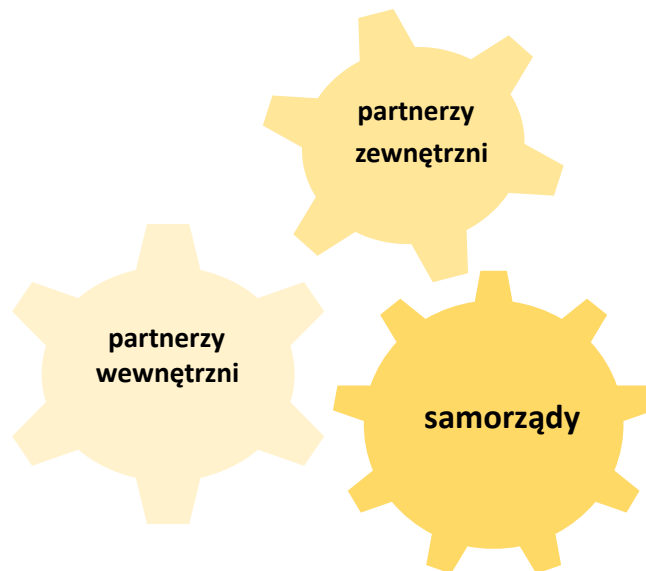
Gmina miejsko – wiejska Parczew i Gmina Siemień podjęły współpracę w procesie wdrażania strategii w ramach Miejskiego Obszaru Funkcjonalnego Parczew na mocy porozumienia międzygminnego – **Porozumienie Burmistrza Parczewa i Wójta Gminy Siemień z dnia 3 kwietnia 2024 r. określające zasady współpracy przy opracowaniu i realizacji Strategii Zintegrowanych Inwestycji Terytorialnych Miejskiego Obszaru Funkcjonalnego Parczew na lata 2024 – 2030** – opublikowane 22 sierpnia 2024 r. w Dz. U. Woj. Lub. poz. 4211. Porozumienie określa zasady współpracy Stron Porozumienia przy koordynacji, opracowaniu i finansowaniu i realizacji Strategii Zintegrowanych Inwestycji Terytorialnych Miejskiego Obszaru Funkcjonalnego Parczew na lata 2024 - 2030.

W ramach współpracy Strony Porozumienia deklarują stosowanie następujących zasad:

1. Zasada równości partnerów.
2. Zasada wypracowywania decyzji aprobowanych przez wszystkich partnerów.
3. Zasady wielopoziomowego zarządzania.
4. Zasada racjonalizacji wydatków publicznych.

Dla osiągnięcia celów zaplanowanych w niniejszej Strategii konieczne jest stworzenie odpowiednich procedur zarządzania, zorientowanych na organizację współpracy w trzech wymiarach:

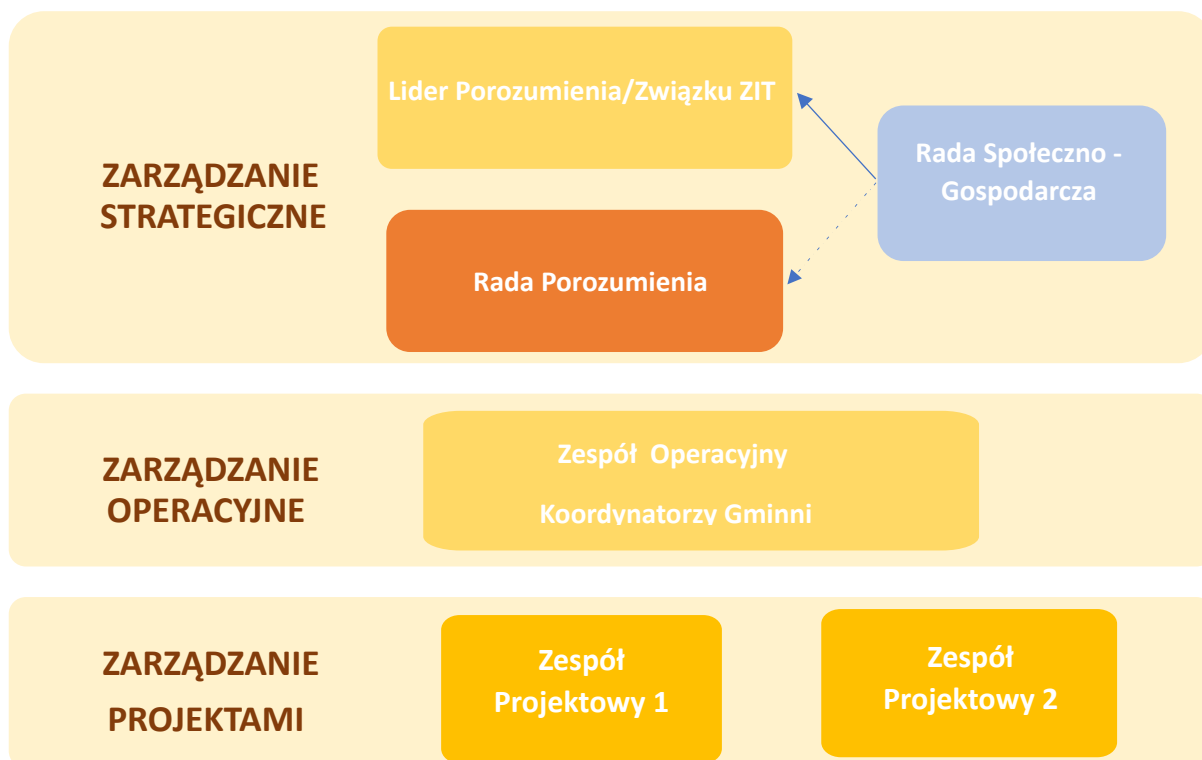
- współpraca pomiędzy samorządami tworzącymi Partnerstwo;
- współpraca pomiędzy samorządami a partnerami, interesariuszami społecznymi, gospodarczymi;
- współpraca pomiędzy samorządami a otoczeniem zewnętrznym.



Zgodnie z zawartym porozumieniem strony powierzyły Gminie Parczew rolę Lidera koordynującego działania w zakresie niniejszego Porozumienia. Kompetencje w zakresie koordynacji działań nie wykluczają podejmowania inicjatyw i udziału w tych działaniach pozostałych Stron Porozumienia.

By zapewnić skuteczność realizacji założonych celów, transparentność podejmowanych decyzji oraz podkreślić rolę wszystkich partnerów proces zarządzania wymaga określenia przejrzystej struktury systemu wdrażania strategii. Ze względu na specyfikę MOF Parczew, w skład której wchodzi tylko dwie jednostki samorządu terytorialnego, wybrano uproszczony system zarządzania kładący nacisk na partycypację społeczną składający się z: Rady Porozumienia, Zespołu Operacyjnego, Koordynatorów Gminnych oraz Rady Społeczno – Gospodarczej (ciało doradcze związku ZIT MOF Parczew), a w zależności od potrzeb zidentyfikowanych przez Lidera lub Radę Porozumienia, możliwe jest powoływanie dodatkowych, tematycznych zespołów zadaniowych i grup roboczych.

### **Schemat organizacyjny wdrażania Strategii**



Zgodnie z § 6. zawartego Porozumienia **Lider Porozumienia:**

1. Reprezentuje Strony przed osobami trzecimi przy podejmowaniu ustaleń dotyczących opracowania, akceptacji i realizacji Strategii po uprzedniej konsultacji ze Stronami.
2. Uczestniczy w spotkaniach i konferencjach związanych z realizacją i promocją Strategii, conie wyklucza udziału przedstawicieli Stron.
3. Przeprowadza procedury wyboru wykonawcy opracowania Strategii oraz koordynuje zadania wynikające z umowy z wykonawcą.
4. Inicjuje, koordynuje i organizuje prace w procesie opracowania i realizacji strategii ZIT MOF Parczew oraz wszelkich innych dokumentów, wymaganych przepisami prawa, niezbędnych do realizacji postanowień Porozumienia oraz ich aktualizacji.

Zgodnie z § 9. zawartego Porozumienia do zadań **Rady Porozumienia** należy w szczególności:

1. Opiniowanie i zatwierdzanie Strategii oraz jej zmian i aktualizacji.
2. Zatwierdzanie listy projektów zawartych w Strategii.
3. Wyznaczanie kierunków rozwoju Partnerstwa w procesie opracowania i realizacji Strategii.
4. Nadzór nad prawidłową realizacją Porozumienia.
5. Powoływanie członków Zespołu Operacyjnego.
6. Inicjowanie dodatkowych działań, porozumień i dokumentów rozwijających współpracę gmin.
7. Podejmowanie decyzji niezbędnych do bieżącego funkcjonowania struktur Porozumienia.
8. Podejmowanie inicjatyw mających na celu promowanie partnerstwa ZIT MOF Parczew.

Zgodnie z § 14. zawartego Porozumienia **Rada Społeczno – Gospodarcza ZIT** jest ciałem doradczym Lidera i Rady. W skład Rady Społeczno - Gospodarczej ZIT wchodzi w szczególności przedstawiciele podmiotów reprezentujących społeczeństwo obywatelskie, podmiotów działających na rzecz ochrony środowiska oraz podmiotów odpowiedzialnych za promowanie włączenia społecznego, praw podstawowych, praw osób ze specjalnymi potrzebami, równości płci i niedyskryminacji, działających na obszarze ZIT MOF Parczew. Do zadań Rady Społeczno - Gospodarczej ZIT należy:

1. Udział we wszelkich formach pracy (spotkania, warsztaty itp.) związanych z opracowaniem, aktualizacją lub zmianami, realizacją, wdrażaniem, monitorowaniem i ewaluacją Strategii.

2. Udział w pracach Rady i Zespołu Operacyjnego na zaproszenie Przewodniczącego Rady.
  3. Opiniowanie projektu Strategii oraz jej aktualizacji i zmian.
  4. Formułowanie rekomendacji w zakresie kierunków rozwoju społecznego, gospodarczego i przestrzennego MOF Parczew oraz inicjowanie prac nad aktualizacją i zmianami Strategii.
- Uchwałą Nr 05/06/2024 Rady Porozumienia ZIT MOF Parczew z dnia z dnia 17.06.2024 r. w sprawie wyboru członków Rady Społeczno-Gospodarczej ZIT MOF Parczew powołano Radę Społeczno-Gospodarczej ZIT MOF Parczew w składzie 17 członków w tym przedstawiciele:

1. Lokalnej Grupy Działania „Jagiellońska Przystań”
2. Parczewskiego Domu Kultury
3. Publicznego Przedszkola Nr 2 w Parczewie
4. Stowarzyszenia Sołtysów Gminy Parczew
5. przedsiębiorców - Sklep Spożywczo-Przemysłowy Benek Banach Grzegorz Parczew
6. Koordynator ds. dostępności UM Parczew
7. Parczewskiej Spółdzielni Socjalnej Caritas
8. Szkoły Podstawowej Nr 1 w Parczewie
9. MKS Victoria
10. „Kajaczek” Konrad Kamiński
11. Mechanika u Radzia
12. Stowarzyszenia Porozumienie Pokoleń w Woli Tulnickiej
13. KGW Miłków – Kolonia
14. Gminnego Ośrodka Pomocy Społecznej w Siemieniu
15. Gminnego Ośrodka Kultury w Siemieniu
16. Gminnej Biblioteki Publicznej w Siemieniu
17. Gminnej Biblioteki Publicznej Filia Działyń.

**Zespół Operacyjny** jest roboczym podmiotem odpowiedzialnym za opracowanie i realizację Strategii. W skład Zespołu wejdą przedstawiciele Stron Porozumienia oraz Koordynatorzy gminni, którzy na poziomie roboczym koordynują prace nad przygotowaniem Strategii. Członkowie Zespołu są wybierani przez Radę Porozumienia. Zgodnie z § 12. zawartego Porozumienia do zadań Zespołu Operacyjnego należy w szczególności:

1. Koordynacja opracowania i realizacji Strategii oraz współpracy między Stronami Porozumienia.
2. Współpraca z wykonawcą opracowującym Strategię.
3. Koordynacja identyfikacji i realizacji projektów oraz zapewnienie komplementarności realizowanych zadań w ramach Porozumienia.
4. Przygotowanie rocznych raportów o realizacji strategii przekazywanych Radzie Porozumienia.
5. Bieżący kontakt z osobami odpowiedzialnymi za przygotowanie i realizację projektów w ramach Strategii.
6. Prowadzenie działań informacyjnych i konsultacyjnych skierowanych do interesariuszy - informowanie społeczności obszaru o podejmowanych inicjatywach i działaniach partnerstwa, a także efektach tych działań dla lokalnych wspólnot.
7. Formułowanie wniosków i opinii dla Rady Porozumienia.

Zgodnie z § 12. zawartego Porozumienia do zadań **Koordynatorów Gminnych** należy w szczególności:

1. Realizacja zadań Zespołu Operacyjnego.
2. Organizacja i koordynacja prac dotyczących opracowania i realizacji Strategii na poziomie gminy.
3. Współpraca z Liderem Porozumienia i wykonawcą opracowania Strategii.
4. Przekazywanie informacji i współpraca z innymi Koordynatorami gminnym.

## 5. Organizowanie spotkań Zespołu Operacyjnego.

Dla każdego projektu wskazywany zostanie **Koordynator Zespołu Projektowego**, do którego zadań należeć będzie:

- koordynowanie prac Zespołu Projektowego,
- organizowanie pracy Zespołu Projektowego;
- zapewnienie sprawnego przepływu informacji pomiędzy partnerami;
- monitorowanie realizacji projektu/przedsięwzięcia;
- bieżąca współpraca z Radą Porozumienia;

Zespoły Projektowe współpracują ściśle z Zespołem Operacyjnym, w szczególności z przedstawicielami własnej gminy.

Monitoring jako proces nadzorczy będzie polegał na bieżącej analizie postępów w osiąganiu założeń strategicznych w tym wskaźników rezultatu i produktu określonych w niniejszej strategii. Zbieranie danych powinno odbywać się w ramach realizacji poszczególnych projektów. Lider Porozumienia (przy współpracy ze wszystkimi Partnerami i w oparciu o dane przez nich dostarczone) będzie opracowywał raporty roczne z realizacji postanowień strategii. Wszystkie jednostki realizujące działania wynikające ze Strategii ZIT zobowiązane są do gromadzenia danych dotyczących wskaźników produktu i rezultatu określonych dla poszczególnych projektów. Partnerzy mają również obowiązek sprawnego i regularnego przekazywania ww. informacji do Lidera Porozumienia.

Wyniki takich zestawień będą również analizowane na forum Rady Porozumienia. W przypadku pozytywnej oceny postępów prac nie będą podejmowane żadne działania naprawcze. Natomiast w przypadku negatywnej oceny wyników monitorowania Strategii ZIT powinna nastąpić identyfikacja odchyleń i analiza ich przyczyn.

Nieskomplikowany proces ciągłego monitoringu postanowień strategii będzie gwarantem skutecznej oceny realizowanych działań zarówno pod kątem osiągania zakładanych wskaźników, jak i efektywnego wydatkowania środków publicznych przeznaczonych na działania strategiczne. W proces ten zostanie włączona również strona społeczna, co z pewnością podniesie jakość realizowanych działań. Ponadto będą one podlegać opiniowaniu przez Radę Społeczno – Gospodarczą ZIT. Takie podejście zapewni transparentność procesu monitoringu realizacji Strategii ZIT. Dostęp do informacji w tym zakresie będzie jawny i dostępny dla każdego zainteresowanego. Należy również zaznaczyć, że projekty realizowane w ramach niniejszej strategii z udziałem środków zewnętrznych, będą podlegać monitoringowi IZ FEL 2021-2027 zgodnie z umową o dofinansowanie i wytycznymi programu.

W procesie wdrażania Strategii ZIT zasadne jest również wykonanie ewaluacji strategii w połowie (mid-term) oraz na koniec okresu realizacji (ex-post). Proces ewaluacji pozwoli na całościowe określenie stopnia realizacji postanowień strategii. W proces ewaluacji włączona zostanie również strona społeczna. Badania będą realizowane np. z wykorzystaniem ankiet skierowanych do szerokiego grona odbiorców i zidentyfikowanych grup społecznych oraz wywiadów, debat, sondaży, badań fokusowych z kluczowymi interesariuszami w tym również z Rady Społeczno – Gospodarczej ZIT.

Ewaluacja mid-term będzie prowadzona w celu diagnozy stopnia, w jakim udało się osiągnąć zakładane wskaźniki rezultatu w połowie realizacji Strategii (tj. po roku 2027). Badanie ewaluacyjne ma za zadanie dostarczyć cennych wniosków, pozwalających na określenie prawdopodobieństwa osiągnięcia wskaźników strategicznych, mając na uwadze dotychczas podjęte działania i zrealizowane projekty. Dzięki przeprowadzonym analizom można zidentyfikować obszary wymagające usprawnień, po czym podjąć aktywność w celu ich wdrożenia. Badanie ewaluacyjne mid-term, pozwoli więc zwiększyć skuteczność i efektywność

interwencji, uwzględniając zmieniający się kontekst społeczny oraz instytucjonalny. Może być również wykorzystane jako przesłanka do aktualizacji zapisów Strategii.

Ewaluacja ex-post jest społeczno-ekonomicznym badaniem oceniającym znaczenie przeprowadzonej interwencji w zakresie realizacji potrzeb, na które miała odpowiadać, jak również oceniającym jej niezamierzone efekty. W ramach tego typu badania, dokonana zostanie całościowa ocena interwencji, dlatego też ewaluację ex-post często określa się mianem ewaluacji podsumowującej. Zgodnie ze specyfiką ewaluacji ex-post w badaniu uwzględnione zostaną realne efekty wprowadzonych interwencji. Poprzez porównanie tego, co powinno zostać osiągnięte dzięki określonym działaniom z tym, co faktycznie osiągnięto, możliwa będzie odpowiedź na pytanie: czy cele interwencji zostały zrealizowane, a jeżeli tak, to w jakim stopniu. Ostatnim elementem jest informowanie społeczeństwa o realizowanych działaniach. Ze względu na to, że możliwość wykorzystania Instrumentu ZIT dla miast średnich i ich OF jest dostępna dopiero od perspektywy finansowej UE 2021-2027, należy zadbać o rzetelne informowanie społeczeństwa na temat korzyści jakie płyną ze współpracy JST. Dlatego też, istotnym elementem projektów realizowanych w formule ZIT będą działania informacyjno-promocyjne skierowane do mieszkańców i lokalnych interesariuszy MOF Parczew. Interesariusze będą informowani o realizacji projektów (postępach i wynikach), odstępstwach i zmianach w nich wprowadzanych.

### **Procedury dotyczące Strategii MOF Parczew**

#### **Opracowanie dokumentu**

Strategia Zintegrowanych Inwestycji Terytorialnych została określona na poziomie europejskim jako strategia terytorialna w art. 29 rozporządzenia ogólnego. W dokumentach krajowych, zakres rzeczowy Strategii ZIT reguluje art. 34 ust. 15 ustawy o zasadach realizacji zadań finansowanych ze środków europejskich w perspektywie finansowej 2021-2027 oraz rozdział 8.2 Umowy Partnerstwa dla realizacji Polityki Spójności 2021-2027 w Polsce. Jest to minimum warunków, jakie musi spełnić strategia terytorialna pełniąca funkcję Strategii Zintegrowanych Inwestycji Terytorialnych.

Niniejszy dokument zawiera wszystkie wymagane elementy wskazane w poniższej tabeli. Należy w tym miejscu podkreślić pełną zgodność wskazanych dokumentów strategicznych oraz wskazać na łączące je wzajemne relacje. Strategia ZIT wypełnia wszelkie wymagania ustawowe, pozwalające MOF na wykorzystanie alokacji w ramach instrumentu.

<b>Wymagany zakres strategii</b>	<b>Rozporządzenie Parlamentu Europejskiego i Rady (UE) 2021/1060</b>	<b>UMOWA PARTNERSTWA DLA REALIZACJI POLITYKI SPÓJNOŚCI 2021-2027 W POLSCE</b>
	<p>Strategie terytorialne zawierają następujące elementy:</p> <ul style="list-style-type: none"> <li>a) obszar geograficzny, którego dotyczy dana strategia;</li> <li>b) analizę potrzeb rozwojowych i potencjału danego obszaru, w tym wzajemnych powiązań gospodarczych, społecznych i środowiskowych;</li> <li>c) opis zintegrowanego podejścia służącego zaspokojeniu zidentyfikowanych potrzeb rozwojowych i wykorzystaniu potencjału danego obszaru;</li> <li>d) opis udziału partnerów zgodnie z art. 8 w przygotowaniu strategii i jej realizacji.</li> </ul> <p>Strategie terytorialne mogą również zawierać wykaz operacji, które mają być wspierane.</p>	<p>Strategia ZIT powinna w szczególności zawierać:</p> <ul style="list-style-type: none"> <li>– syntezę diagnozy obszaru realizacji ZIT wraz z analizą problemów, potrzeb i potencjałów rozwojowych, w tym wzajemnych powiązań gospodarczych, społecznych i środowiskowych;</li> <li>– cele, które mają być zrealizowane w ramach ZIT uwzględniają podejście zintegrowane, oczekiwane wskaźniki rezultatu i produktu, powiązania z właściwym programem;</li> <li>– listę projektów wraz z informacją na temat sposobu ich wyboru oraz powiązania z innymi projektami;</li> <li>– źródła finansowania;</li> <li>– warunki i procedury obowiązujące w realizacji Strategii ZIT;</li> <li>– opis procesu zaangażowania partnerów społecznych i gospodarczych oraz właściwych podmiotów reprezentujących społeczeństwo obywatelskie, podmiotów działających na rzecz ochrony środowiska oraz podmiotów odpowiedzialnych za promowanie włączenia społecznego, praw podstawowych, praw osób ze specjalnymi potrzebami, równości płci i niedyskryminacji w pracach nad przygotowaniem i wdrażaniem Strategii ZIT oraz sprawozdanie z jego konsultacji społecznych.</li> </ul>

### **Aktualizacja dokumentu**

Aktualizacja Strategii ZIT MOF Parczew będzie odbywać się w tym samym trybie co jej opracowanie i przyjęcie. Strategia podlega aktualizacji, jeżeli wymaga tego sytuacja społeczna, gospodarcza lub przestrzenna obszaru objętego strategią albo gdy jest to konieczne dla zachowania jej spójności ze strategią rozwoju województwa.

Aktualizacja strategii ZIT wymaga każdorazowo uzyskania ponownej opinii IZ programem regionalnym wg procedur opiniowania, dlatego też, na etapie opracowania dokumentu przyjęto pewien stopień ogólności i elastyczności zapisów, którą powinny cechować się dokumenty planistyczne i strategiczne.

## 10. Ramy finansowe i źródła finansowania Strategii

Najistotniejszym źródłem finansowania projektów, objętych listą projektów ZIT, będą środki alokacji EFRR i EFS+ dedykowane temu instrumentowi, wyodrębnione w puli programu Fundusze Europejskie dla Lubelskiego 2021-2027. W ramach instrumentu terytorialnego realizowane będą projekty w trybie niekonkurencyjnym, które mają charakter zintegrowany.

Niniejszy dokument z uwagi na wykonawczy charakter w stosunku do SRP przewiduje wyłącznie realizację projektów wykorzystujących finansowanie w ramach instrumentu ZIT. Działania określone w Strategii ZIT MOF są poparte możliwościami i chęcią ich realizacji przez poszczególne JST również w kontekście zapewnienia wkładów własnych.

FEL	Fundusze Europejskie dla Lubelskiego 2021-2027 Cele strategiczne i operacyjne Programu FEL 2021-2027:	Alokacja MOF Parczew [EUR]
	CP1 - Bardziej inteligentna Europa (EFRR)	428 354,00 (EFRR)
	CP2 - Bardziej przyjazna dla środowiska niskoemisyjna Europa (EFRR)	5 263 501,00 (EFRR)
	CP4 - Europa o silniejszym wymiarze społecznym (EFRR i EFS+)	707 740,00 (EFRR) 842 820,00 (EFS+)
	CP5 - Europa bliżej obywateli (EFRR)	1 507 658,00 (EFRR)

Alternatywnie wobec formuły wsparcia ZIT w FEL, przewiduje się możliwość włączenia Związku ZIT w inne programy i formy wsparcia, jednakże priorytet stanowi wykorzystanie alokacji ZIT wydzielonej w ramach programu regionalnego.

## 11. Włączenie lokalnych interesariuszy w przygotowanie i realizację Strategii MOF Parczew

### 1) ETAP PRZYGOTOWANIA STRATEGII ZIT

Strategia MOF Parczew została opracowana z udziałem partnerów społeczno-gospodarczych na każdym etapie prac. Takie podejście pozwoliło na wykorzystanie potencjału wszystkich zaangażowanych stron i jednocześnie ma budować poczucie wspólnej odpowiedzialności władz samorządowych i mieszkańców za przygotowanie dokumentu, a następnie jego realizację. Lokalne grupy interesariuszy składające się m.in. z przedstawicieli podmiotów reprezentujących społeczeństwo obywatelskie, podmiotów działających na rzecz ochrony środowiska oraz podmiotów odpowiedzialnych za promowanie włączenia społecznego, praw podstawowych, praw osób ze specjalnymi potrzebami, równości płci i niedyskryminacji zostały włączone w prace nad przygotowaniem i będą włączone również w działania związane z wdrażaniem Strategii.

Należy zaznaczyć, że Strategia ma rozwiązywać problemy rozwojowe obszaru, ze szczególnym nastawieniem na projekty o charakterze zintegrowanym. Dlatego też proces tworzenia i realizacji



dokumentu zaplanowano w taki sposób, aby lokalni interesariusze mieli możliwość przedstawienia własnych potrzeb, pomysłów, opinii czy wniosków w zakresie rozwoju obszaru.

## **Konsultacje społeczne**

Zakres, termin, formę i sposób organizacji procesu konsultacji ogłoszono na stronach internetowych oraz w Biuletynach Informacji Publicznej jednostek samorządu terytorialnego przygotowujących projekt Strategii. Konsultacje były przeprowadzone w terminie od 2 lipca 2024 r. do dnia 7 sierpnia 2024 r. Narzędzia konsultacyjne, które zostały wykorzystane w procesie to publikacja projektu dokumentu na stronach internetowych partnerów MOF Parczew i zbieranie opinii w formie pisemnej z wykorzystaniem formularza konsultacyjnego oraz otwarte spotkanie konsultacyjne w siedzibie Lidera Porozumienia. W tym czasie każdy interesariusz mógł wnieść bądź przestać swoje wnioski, uwagi i opinie do dokumentu.

W celu zapewnienia udziału w konsultacjach możliwie szerokiego udziału lokalnych interesariuszy, przeprowadzono akcję informacyjno-promocyjną. Podjęte działania miały na celu poinformowanie i zainteresowanie prowadzonymi konsultacjami wszystkich grup interesariuszy (m.in. mieszkańców, przedsiębiorców i przedstawicieli organizacji pozarządowych). Akcje informacyjno-promocyjne prowadzone były z wykorzystaniem następujących kanałów komunikacji:

- publikacji obwieszczenia w formie plakatu formatu A3 do dystrybucji bezpośredniej,
- informacje telefoniczne zachęcające do udziału w konsultacjach i spotkaniu konsultacyjnym.

Konsultacje prowadzone były w szczególności z lokalnymi partnerami społecznymi i gospodarczymi, mieszkańcami gmin. W spotkaniu konsultacyjnym, które odbyło się 19 lipca 2024 r. w godzinach 14.00 - 16.00 w sali konferencyjnej Urzędu Miejskiego, w Parczewie wzięło udział łącznie 36 osób. Zebrany został przedstawiony cel spotkania i znaczenie Strategii ZIT MOF Parczew jako podstawowego dokumentu programowego ukierunkującego politykę samorządów w zakresie rozwoju społeczno - gospodarczego na lata 2024-2030 w zakresie umożliwienia wspólnego planowania działań rozwojowych na obszarze powiązanych ze sobą funkcjonalnie gmin: Parczew i Siemień. Uczestników zapoznano z treścią Strategii. W trakcie dyskusji udzielane były wyjaśnienia i odpowiedzi na pytania. Nie padły żadne wnioski, opinie bądź propozycje o charakterze merytorycznym.

Konsultacje pisemne, w tym za pośrednictwem poczty elektronicznej, stanowiły uzupełnienie otwartego spotkania konsultacyjnego pozwalając na włączenie w proces partycypacyjny jak największej liczby mieszkańców, w tym osób z niepełnosprawnościami. Wypełnione formularze można było przysyłać na adres poczty elektronicznej sekretariat@parczew.com oraz urzad@siemien.pl. Ponadto istniała możliwość przekazania wypełnionego formularza podczas spotkania konsultacyjnego lub na adres Urzędu Miejskiego w Parczewie oraz Urzędu Gminy w Siemieniu. Drogą elektroniczną nie wpłynęły żadne uwagi z wykorzystaniem udostępnionego formularza. Telefonicznie i osobiście w Urzędzie Miejskim w Parczewie pracownik merytoryczny udzielał zainteresowanym wyjaśnień dotyczących projektu Strategii. Nie zgłoszono żadnych uwag, opinii i propozycji do projektu dokumentu.

## **2) ETAP REALIZACJI STRATEGII ZIT**

Wdrażanie Strategii ZIT MOF będzie procesem polegającym na realizacji zintegrowanych projektów strategicznych prowadzących do osiągnięcia zakładanych Zintegrowanych Celów Operacyjnych. Projekty będą finansowane i realizowane w ramach instrumentu ZIT w ramach programu FEL 2021-2027. Wdrażanie jest procesem związanym z czterema podstawowymi zasadami, o których należy pamiętać na każdym etapie prac.

Stała współpraca wszystkich Partnerów MOF jest warunkiem podstawowym w procesie realizacji wspólnej strategii. Z uwagi na fakt, że Instrument ZIT przewiduje wyłącznie realizację projektów, których efekty przewidywane są dla obszaru więcej niż jednej gminy, to bez współpracy JST jego realizacja nie jest możliwa.

W procesie realizacji Strategii ZIT zaplanowano mechanizmy dotyczące włączenia mieszkańców, przedsiębiorców oraz innych podmiotów i grup aktywnych na terenie gmin tworzących Partnerstwo ZIT. W ramach Strategii ZIT MOF będzie to zagwarantowane m. in. poprzez powołaną Radę Społeczno – Gospodarczą ZIT. Przewiduje się spotkania konsultacyjne Rady ze stroną samorządową na etapie opracowania wniosków o dofinansowanie oraz uszczegóławiania zakresu rzeczowego projektów przed ich złożeniem do Instytucji Zarządzającej.

Członkowie Rady Społeczno – Gospodarczej ZIT będą mieli możliwość przedstawiania swoich sugestii w zakresie ostatecznego kształtu projektów w ramach instrumentu ZIT. Możliwe będzie tutaj zastosowanie odpowiedniego podziału tematycznego. Członkowie Rady Społeczno – Gospodarczej ZIT, jako przedstawiciele poszczególnych obszarów tematycznych, mogą zostać zaangażowani w prace nad projektami w działaniach, którym odpowiada ich specjalizacja. Na etapie realizacji dokumentu przewidziano spotkania strony samorządowej, jako podmiotów realizujących postanowienia Strategii ZIT a stroną społeczną, reprezentowaną przez Członków Rady Społeczno – Gospodarczej ZIT, co będzie ściśle powiązane z procesem monitoringu postępów we wdrażaniu instrumentu ZIT i opracowaniem raportów rocznych z realizacji postanowień strategii.

### 3) ETAP OCENY EFEKTÓW REALIZACJI STRATEGII ZIT

W proces oceny efektów realizacji Strategii ZIT zostanie włączona strona społeczna, co z pewnością podniesie jakość realizowanych działań. Działania związane z monitorowaniem efektów będą podlegać opiniowaniu przez Radę Społeczno – Gospodarczą ZIT. Takie podejście zapewni transparentność procesu monitoringu realizacji Strategii ZIT. Dostęp do informacji w tym zakresie będzie jawny i dostępny dla każdego zainteresowanego. Należy również zaznaczyć, że projekty realizowane w ramach niniejszej strategii z udziałem środków zewnętrznych, będą podlegać monitoringowi IZ FEL 2021-2027 zgodnie z umową o dofinansowanie i wytycznymi programu.

W procesie wdrażania Strategii ZIT zasadne jest również wykonanie ewaluacji strategii w połowie (mid-term) oraz na koniec okresu realizacji (ex-post). Proces ewaluacji pozwoli na całościowe określenie stopnia realizacji postanowień strategii. W proces ewaluacji włączona zostanie również strona społeczna. Badania będą realizowane np. z wykorzystaniem ankiet skierowanych do szerokiego grona odbiorców i zidentyfikowanych grup społecznych oraz wywiadów, debat, sondaży, badań fokusowych z kluczowymi interesariuszami w tym również z Rady Społeczno – Gospodarczej ZIT.

Ewaluacja mid-term będzie prowadzona w celu diagnozy stopnia, w jakim udało się osiągnąć zakładane wskaźniki rezultatu w połowie realizacji Strategii (tj. po roku 2027). Badanie ewaluacyjne ma za zadanie dostarczyć cenne wnioski, pozwalające na określenie prawdopodobieństwa osiągnięcia wskaźników strategicznych, mając na uwadze dotychczas podjęte działania i zrealizowane projekty. Dzięki przeprowadzonym analizom można zidentyfikować obszary wymagające usprawnień, po czym podjąć aktywność w celu ich wdrożenia. Badanie ewaluacyjne mid-term, pozwoli więc zwiększyć skuteczność i efektywność interwencji, uwzględniając zmieniający się kontekst społeczny oraz instytucjonalny. Może być również wykorzystane jako przesłanka do aktualizacji zapisów Strategii.

Ewaluacja ex-post jest społeczno-ekonomicznym badaniem oceniającym znaczenie przeprowadzonej interwencji w zakresie realizacji potrzeb, na które miała odpowiadać, jak również oceniającym jej niezamierzone efekty. W ramach tego typu badania, dokonana zostanie całościowa ocena interwencji, dlatego też ewaluację ex-post często określa się mianem ewaluacji podsumowującej. Zgodnie ze specyfiką ewaluacji ex-post w badaniu uwzględnione zostaną realne efekty wprowadzonych interwencji. Poprzez porównanie tego, co powinno zostać osiągnięte dzięki określonym działaniom z tym, co faktycznie osiągnięto, możliwa będzie odpowiedź na pytanie: czy cele interwencji zostały zrealizowane, a jeżeli tak, to w jakim stopniu. Ostatnim elementem jest informowanie społeczeństwa o realizowanych działaniach. Ze względu na to, że możliwość wykorzystania Instrumentu ZIT dla miast średnich i ich OF jest dostępna dopiero od perspektywy finansowej UE 2021-2027, należy zadbać o rzetelne informowanie społeczeństwa na temat korzyści jakie płyną ze współpracy JST. Dlatego też, istotnym elementem projektów realizowanych w formule ZIT będą działania informacyjno-promocyjne skierowane do mieszkańców i lokalnych interesariuszy MOF Parczew. Interesariusze będą informowani o realizacji projektów (postępach i wynikach), odstępstwach i zmianach w nich wprowadzanych.

## 12. Opiniowanie dokumentu Strategii MOF Parczew

Zgodnie z wymaganiami ustawowymi projekt strategii podlega ocenie pod kątem określenia ewentualnej konieczności przeprowadzenia procedury oceny oddziaływania na środowisko. Opinię o zasadności przeprowadzenia oceny oraz o jej zakresie wydaje Regionalny Dyrektor Ochrony Środowiska (RDOŚ) oraz Państwowy Wojewódzki Inspektor Sanitarny (PWIS). Związek ZIT dla Strategii Zintegrowanych Inwestycji Terytorialnych powinien uzyskać także potwierdzenie możliwości finansowania projektów wskazanych w Strategii ZIT ze środków programu regionalnego. Potwierdzeniem finansowania Strategii ZIT, jak również wskazanych w niej projektów, jest opinia właściwej Instytucji Zarządzającej.

### Strategiczna Ocena Oddziaływania na Środowisko

Strategia ZIT została przekazana do RDOŚ oraz PWIS w celu określenia ewentualnej konieczności przeprowadzenia procedury oceny oddziaływania na środowisko, określonej w art. 47 ustawy z dnia 3 października 2008 r. o udostępnianiu informacji o środowisku i jego ochronie, udziale społeczeństwa w ochronie środowiska oraz ocenach oddziaływania na środowisko.

#### Do uzupełnienia

### Opiniowanie dokumentu przez IZ

W związku z tym, że niniejsza Strategia terytorialna opracowywana jest przez podmioty reprezentujące samorządy wchodzące w skład MOF, których przedsięwzięcia będą finansowane wyłącznie ze środków Funduszy Europejskich dla Lubelskiego 2021-2027, jest analizowana i opiniowana z wykorzystaniem „Procedury opiniowania strategii Zintegrowanych Inwestycji Terytorialnych w województwie lubelskim w perspektywie finansowej na lata 2021-2027”.

Na podstawie informacji otrzymanych z samorządów MOF Parczew w trakcie prac nad Strategią powstała konieczność uszczegółowienia informacji dotyczących projektów strategicznych (opisy projektów, ich zakres, szacunkowe kwoty i terminy realizacji). Wprowadzono też poprawki o charakterze technicznym i porządkującym dokument Strategii oraz poprawki redakcyjne i edytorskie. Aktualizacja zapisów Strategii powstała również w wyniku przeprowadzenia pierwszej procedury opiniowania dokumentu, przeprowadzonej przez Instytucję Zarządzającą

Programem Fundusze Europejskie dla Lubelskiego 2021-2027, w postaci konieczności uwzględnienia uwag IZ.

Modyfikacja zapisów Strategii wymaga ponownej oceny IZ i przeprowadzenia II etapu konsultacji społecznych. Przed rozpoczęciem II tury konsultacji, zapewniając możliwość uczestnictwa interesariuszy w procesie planistycznym, Zaakceptowany przez Radę Porozumienia projekt Strategii został skierowany do członków Rady Społeczno – Gospodarczej uzyskując ich pisemną aprobatę.

Informacje o II etapie konsultacji społecznych zostały zamieszczone w siedzibach, na stronach internetowych i BIP samorządów MOF Parczew.

## **SPIS MAP:**

<b>Mapa 1 – Miejski Obszar Funkcjonalny Parczew na tle województwa lubelskiego</b>	<b>6</b>
<b>Mapa 2 – Miejskie Obszary Funkcjonalne w województwie lubelskim</b>	<b>7</b>
<b>Mapa 3 – Regionalne OSI na tle subregionów funkcjonalnych</b>	<b>8</b>
<b>Mapa 4 – OSI Polesie</b>	<b>9</b>